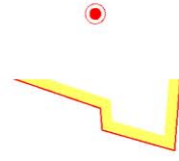


Objaśnienia:

Wolczyn VIIA



otwór z wodą termalną

granica terenu prac geologicznych



**PRZEDSIĘBIORSTWO BADAŃ GEOLOGICZNYCH
"GEOPROFIL" Sp. z o.o. w Krakowie**

Zleceniodawca	Zakład Wodociągów i Kanalizacji Sp. z o.o. ul. Traugutta 1, 46-250 Wolczyn				
Nazwa opracowania	Projekt prac geologicznych na rozpoznanie zasobów eksploatacyjnych ujęcia wód termalnych "Wolczyn VIIA"				
Nazwa rysunku	Mapa dokumentacyjna				
Autor	B. Bielec	D A T A	lipiec 2010	P O D P I S	skala 1:10 000
Opracowanie graficzne	M. Kukuła		lipiec 2010		Zał. 1

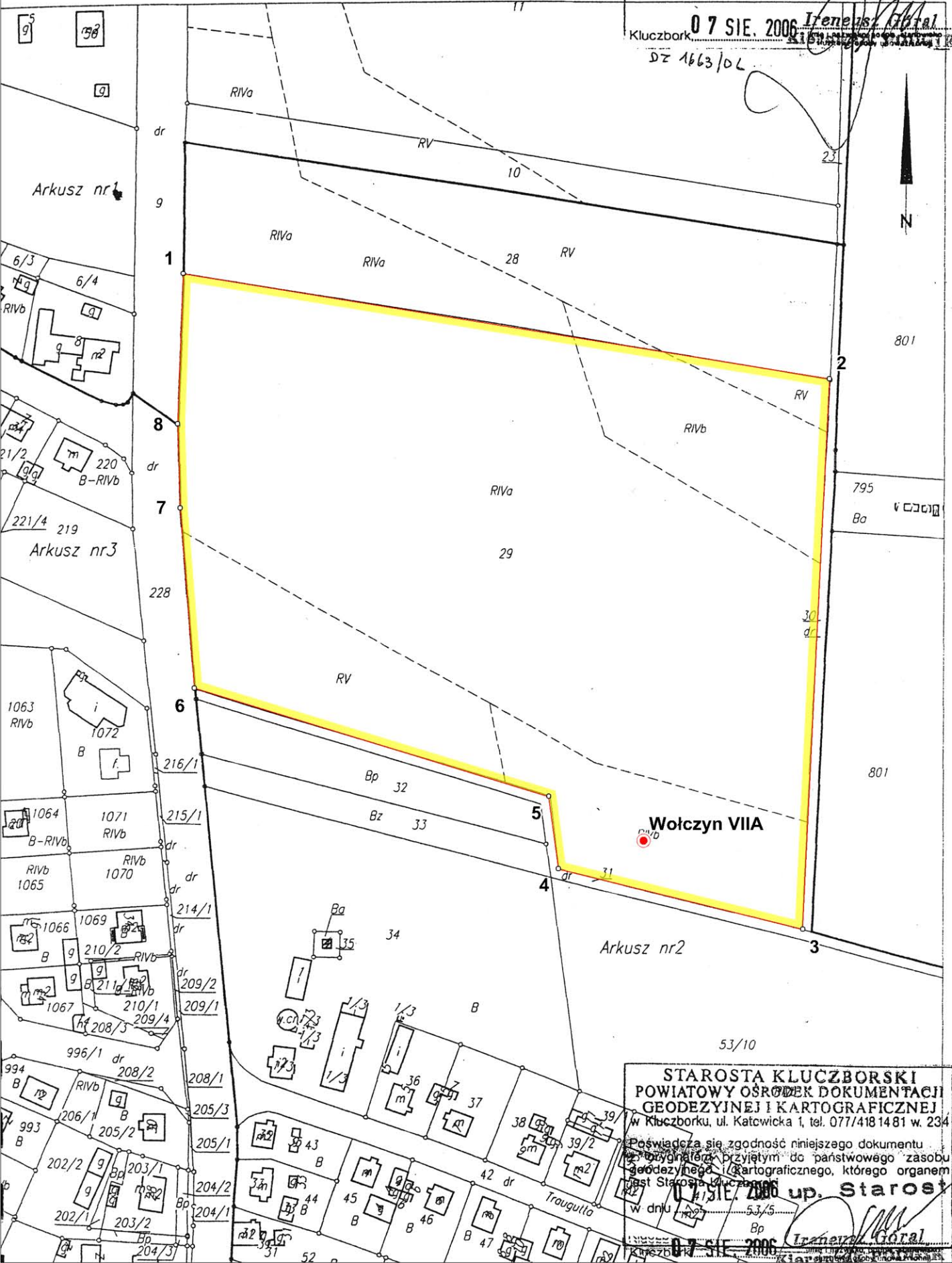
WYRYS Z MAPY EWIDENCYJNEJ
 Skala 1:2000

POWIATOWY OŚRODEK DOKUMENTACJI
 GEODEZYJNEJ I KARTOGRAFICZNEJ
 w Kluczborku, ul. Katowicka 1, tel. 077/418 14 81 w. 234

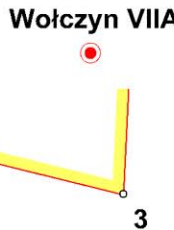
Reprodukowanie, rozpowszechnianie i rozprowadzanie
 niniejszego dokumentu wymaga zezwolenia, o którym
 mowa w art. 18 ustawy z dnia 17 maja 1989r. Prawo
 geodezyjne i kartograficzne (Dz. U. Nr 30, poz. 163,
 z późniejszymi zmianami)

07 SIE. 2006 Ireneusz Góral
 Kluczbork

DZ 1663/0L



Objaśnienia:




otwór z wodą termalną

granica terenu prac geologicznych

STAROSTA KLUCZBORSKI
 POWIATOWY OŚRODEK DOKUMENTACJI
 GEODEZYJNEJ I KARTOGRAFICZNEJ
 w Kluczborku, ul. Katowicka 1, tel. 077/418 14 81 w. 234

Poświadczam się zgodność niniejszego dokumentu
 z przepisami przyjętym do państwowego zasobu
 geodezyjnego i kartograficznego, którego organem
 jest Starosta Kluczborski

07 SIE. 2006 up. Starosty
 Ireneusz Góral

		PRZEDSIĘBIORSTWO BADAŃ GEOLOGICZNYCH "GEOPROFIL" Sp. z o.o. w Krakowie			
Zleceniodawca	Zakład Wodociągów i Kanalizacji Sp. z o.o. ul. Traugutta 1, 46-250 Wołczyn				
Nazwa opracowania	Projekt prac geologicznych na rozpoznanie zasobów eksploatacyjnych ujęcia wód termalnych "Wołczyn VIIA"				
Nazwa rysunku	Mapa terenu prac geologicznych				
Autor	M. Kukuła	D A T A	lipiec 2010	P O D P I S	skala 1:2000
Opracowanie graficzne	M. Kukuła		lipiec 2010		Zał. 2a

Starosta Kluczborski
46-200 Kluczbork
ul. Katowicka 1
-1-

Województwo opolskie
Powiat kluczborski
Miejscowość WOŁCZYN
Jednostka ewidencyjna 160404_4, WOŁCZYN - MIASTO
Obręb 0069 - WOŁCZYN

Wypis z rejestru gruntów

Nr jednostki rejestrowej **G.799**

właściciel

GMINA WOŁCZYN Udział : 1/1
46-250 WOŁCZYN, DWORCOWA 1

Ark. mapy	Numer działki	Bliższe określenie położenia	Opisy użytków	Ozn. uż. i kont. klasyf.	Powierzchnia		Nr księgi wieczystej
					użytków w ha	działki w ha	
2	29		grunty orne	RIVa	3.5312	4.7599	KW 73788
			grunty orne	RIVb	0.6204		
			grunty orne	RV	0.6083		
Id dz: 160404_4.0069.AR_2.29 Inne dokumenty własności:							
Razem :					4.7599	4.7599	

Słownie: cztery ha, siedem tysięcy pięćset dziewięćdziesiąt dziewięć m. kw.

Sporządzono według stanu z dnia: 09.08.2006

REPRODUKCJA WZBRONIONA

Wykonano w 1 egzemplarzu

Zlecenie nr: 1211/2006

Sporządził(a): Urszula Ambrozy

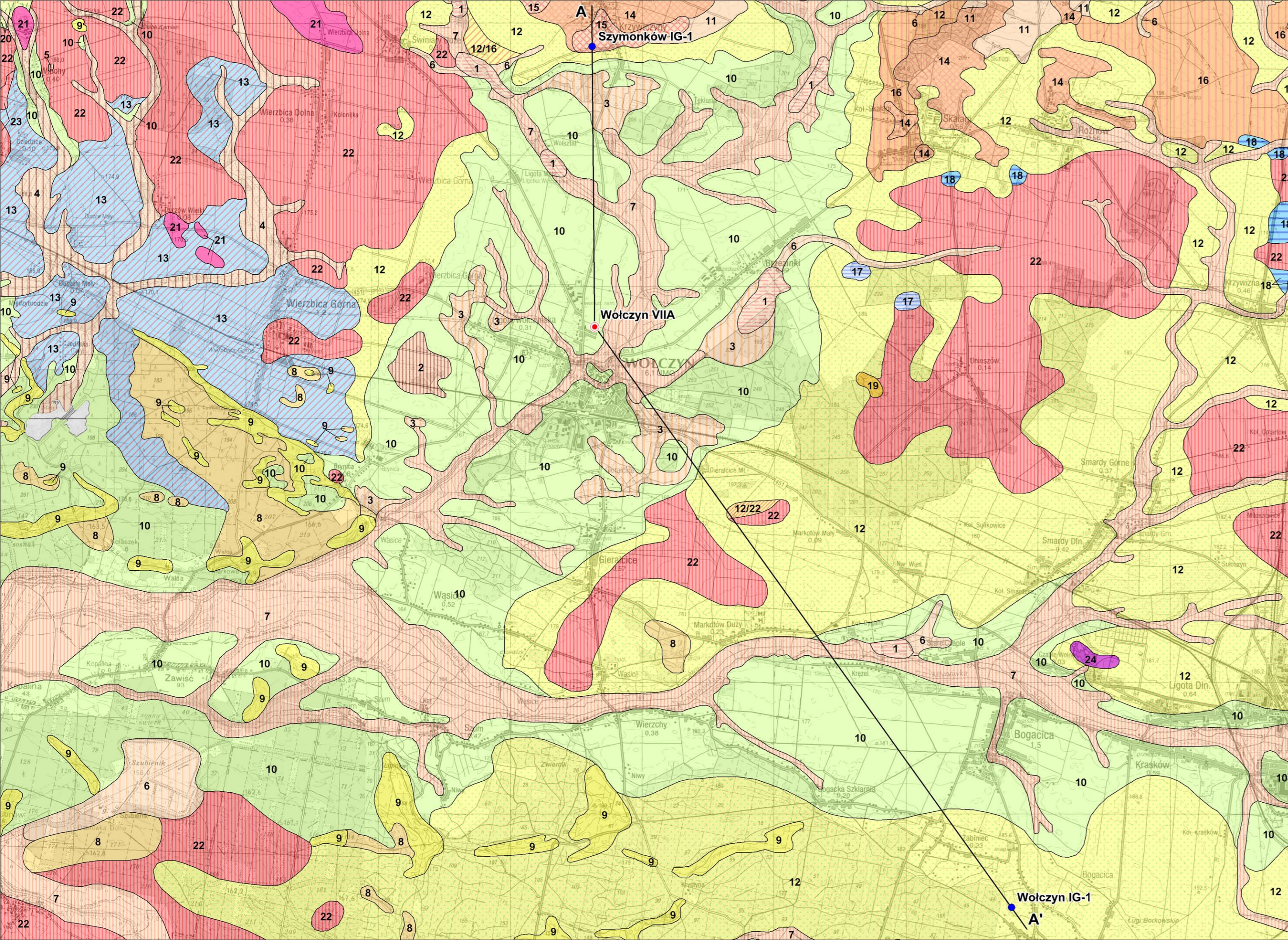
Dokument niniejszy jest przeznaczony do dokonywania wpisu w księdze wieczystej



(Pieczęć urzędowa)

Z up. Starosty
Rafał Gajek
Naczelnik Wydziału Geodezji,
Kartografii, Katastru i Gosp. Nieruch.
(Imię i nazwisko osoby wydającej)

Kluczbork, dnia 09.08.2006 r.



Objaśnienia:

1. Wydzielenia litologiczno-stratygraficzne

- | | | | |
|-------------------------------|-------------------------------|---|--|
| HOLOCEN | 1 | torfy | |
| | 2 | namuly torfiaste | |
| | 3 | namuly piaszczyste | |
| | 4 | namuly i piaski den dolinnych | |
| | 5 | namuly i piaski zagłębi bezodpływowych | |
| | 6 | namuly den dolinnych | |
| | 7 | piaski i żwiry rzeczne tarasów zalewowych 1-3 m n.p. rzeki | |
| | 8 | piaski eoliczne | |
| | 9 | piaski eoliczne w wydmach | |
| | 10 | piaski, żwiry i mułki rzeczne tarasów nadzalewowych 3-10 m n.p. rzeki | |
| CZWARTORZĘD | 11 | piaski i żwiry lodowcowe | |
| | 12 | piaski i żwiry wodnolodowcowe | |
| | 12/16 | piaski i żwiry wodnolodowcowe na glinach zwalowych | |
| | 12/22 | piaski i żwiry wodnolodowcowe na glinach zwalowych | |
| | 13 | piaski i żwiry rzeczne (pradolinne) | |
| | 14 | piaski i żwiry moren czołowych | |
| | 15 | gliny zwalowe moren czołowych | |
| | 16 | gliny zwalowe | |
| | 17 | iłły zastoisłkowe (warwowe) | |
| | 18 | iłły i mułki zastoisłkowe | |
| PLEJSTOCEN | 19 | piaski i żwiry lodowcowe | |
| | 20 | piaski i żwiry wodnolodowcowe poziomu sandrowego II | |
| | 21 | piaski, żwiry i mułki akumulacji szczelinowej | |
| | 22 | gliny zwalowe | |
| | 23 | gliny zwalowe | |
| | 24 | iłły, łłwce i mułwce pstre z wkładkami piasłkowców | |
| | ZŁODOWACENIA | ZŁODOWACENIA PÓŁNOCNOPOLSKIE | |
| | | ZŁODOWACENIA WARTY | |
| ZŁODOWACENIA ŚRODKOWOPOLSKIE | ZŁODOWACENIA ŚRODKOWOPOLSKIE | | |
| | ZŁODOWACENIA ODRY | | |
| ZŁODOWACENIA SANU | ZŁODOWACENIA SANU | | |
| | INTERGLACJAŁ WIELKI | | |
| ZŁODOWACENIA PÓŁDNIOWOPOLSKIE | ZŁODOWACENIA PÓŁDNIOWOPOLSKIE | | |
| | TRIAS GÓRNY | | |

2. Pozostałe oznaczenia

- A—A'** linia przekroju geologicznego
- Wołczyn VIIA** otwór z wodą termalną
- Szymonków IG-1** archiwalne otwory badawczo-poszukiwawcze

Mapę sporządono na podstawie "Szczegółowej Mapy Geologicznej Polski", skala 1:50000, arkusze: 767 - Rychtal (M-33-36-D) (Z. Cincio, 1997), 768 - Wołczyn (M-34-25-C) (J. Haisig, S. Wilanowski, 1996), 804 - Pokój (M-33-48-B) (R. Polaczek, L. Otrąbek, 1996), 805 - Kluczbork (M-34-37-A) (J. Haisig, S. Wilanowski, 1989)

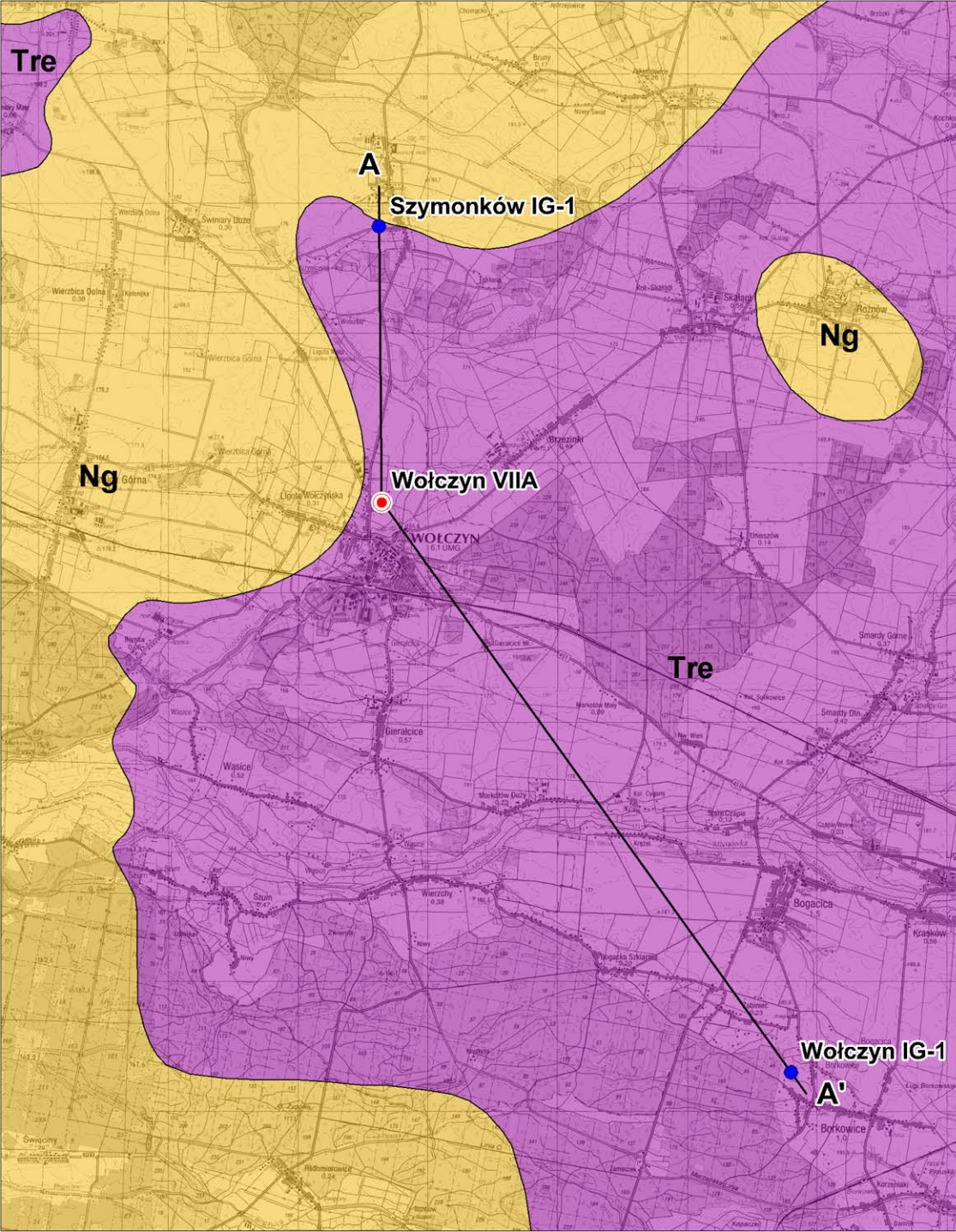
PRZEDSIĘBIORSTWO BADAŃ GEOLOGICZNYCH "GEOPROFIL" Sp. z o.o. w Krakowie

Zleceniodawca: Zakład Wodociągów i Kanalizacji Sp. z o.o. ul. Traugutta 1, 46-250 Wołczyn

Nazwa opracowania: Projekt prac geologicznych na rozpoznanie zasobów eksploatacyjnych ujęcia wód termalnych "Wołczyn VIIA"

Nazwa rysunku: **Mapa geologiczna zakryta rejonu projektowanych prac**

Opracowanie graficzne	M. Kukuła	DATA	lipiec 2010	POPIS	skala 1:50 000
					Zał. 3a



Objaśnienia:

TRZECIORZĘD	NEOGEN	Ng	iłły, mułki, piaski i żwiry, miejscami mułowce i piaskowce - seria poznańska
	TRIAS GÓRNY (RETYK)	Tre	iłły i iłowce oraz iłowce i mułowce z wkładkami piaskowców, zlepieńców i gipsów

A—A' linia przekroju geologicznego

Wolczyn VIIA

 otwór z wodą termalną

Szymonków IG-1

 archiwalne otwory badawczo-poszukiwawcze

Mapę sporządzono na podstawie "Objaśnień do Szczegółowej Mapy Geologicznej Polski", skala 1:50000, do arkuszy:

767 - Rychtal (M-33-36-D) (Z. Cincio, 1997),

768 - Wolczyn (M-34-25-C) (J. Haisig, S. Wilanowski, 1996)

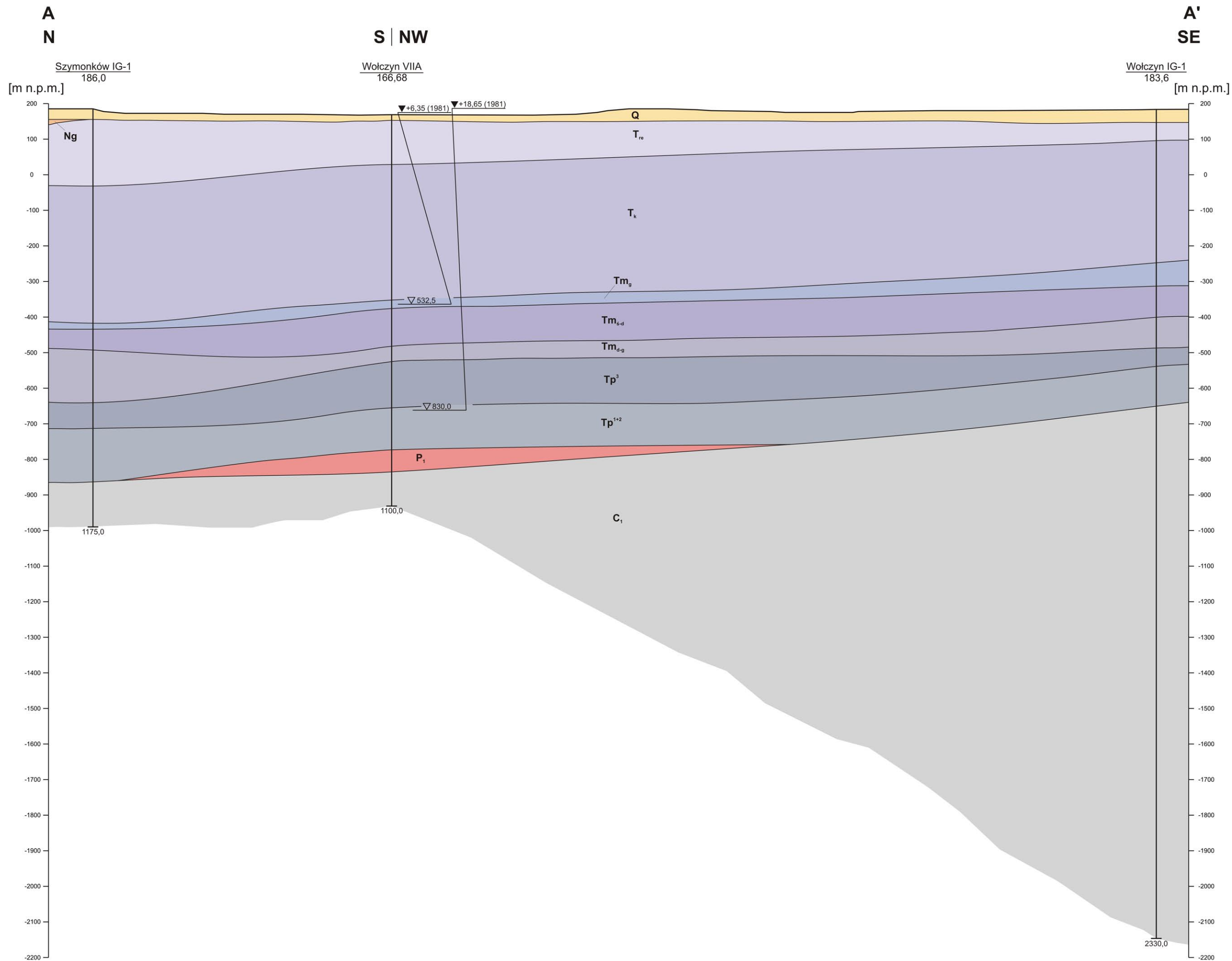
804 - Pokój (M-33-48-B) (R. Polaczek, L. Otrąbek, 1996)

805 - Kluczbork (M-34-37-A) (J. Haisig, S. Wilanowski, 1989)



**PRZEDSIĘBIORSTWO BADAŃ GEOLOGICZNYCH
"GEOPROFIL" Sp. z o.o. w Krakowie**

Zleceniodawca	Zakład Wodociągów i Kanalizacji Sp. z o.o. ul. Traugutta 1, 46-250 Wolczyn				
Nazwa opracowania	Projekt prac geologicznych na rozpoznanie zasobów eksploatacyjnych ujęcia wód termalnych "Wolczyn VIIA"				
Nazwa rysunku	Mapa geologiczna odkryta rejonu projektowanych prac				
Opracowanie graficzne	M. Kukuła	DATA	lipiec 2010	PODPIS	skala 1:100 000
					Zał. 3b



Objaśnienia:

1. Wydzielenia stratygraficzne

	Q	czwartorzęd
	Ng	trzeciorzęd (neogen)
Trias górny	T_{re}	retyk
	T_k	kajper
Trias środkowy	T_{m_g}	górną wapień muszlowy
	T_{m_{s-d}}	środkowy i dolny wapień muszlowy bez warstw gogolińskich
	T_{m_{d-g}}	dolny wapień muszlowy - warstwy gogolińskie
Trias dolny	T_{p³}	ret
	T_{p¹⁺²}	środkowy i dolny pstry piaskowiec
Perm	P₁	czerwony spągowiec
Karbon	C₁	dolny karbon w facji fliszowej

2. Elementy hydrogeologiczne

<u>Wołczyn IG-1</u>	- nazwa otworu	
183,6	- rzędna terenu	
		▼+6,35 (1981) - zwierciadło wody ustalone [m]
		▽532,5 - zwierciadło wody nawiercone [m]
2330,0	- głębokość otworu	

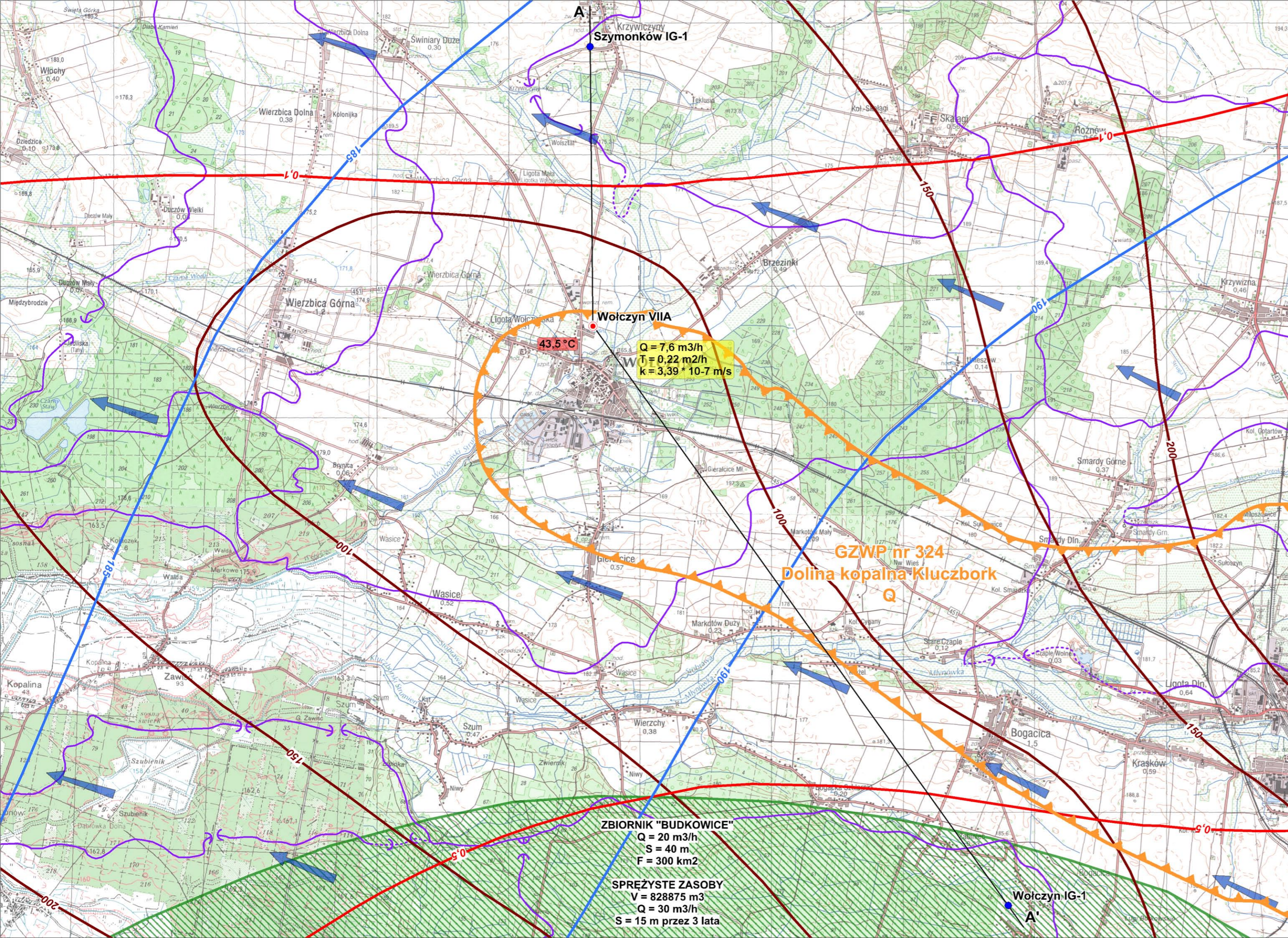
Przekrój sporządzono na podstawie:

- "Szczegółowej Mapy Geologicznej Polski", skala 1:50000, arkusze: 768 - Wołczyn (M-34-25-C) (J. Haisig, S. Wilanowski, 1996), 805 - Kluczbork (M-34-37-A) (J. Haisig, S. Wilanowski, 1989),
- "Dokumentacji hydrogeologicznej zasobów wód podziemnych z utworów środkowego i dolnego pstręgo piaskowca oraz czerwonego spągowca w otworze Wołczyn VIIA" (R. Koślacz, J. Raczmański, 1989),
- "Dokumentacji hydrogeologicznej zasobów wód podziemnych w utworach czwartorzędu, trzeciorzęd, kredy i triasu rejonu kredy opolskiej" (L. Belcarz-Rolewska, M. Kołaczkowski, R. Koślacz, F. Nowacki, J. Przybyłek, 1988),
- "Karty otworu wiertniczego Szymonków IG-1" (E. Gospodarczyk, 1968)



**PRZEDSIĘBIORSTWO BADAŃ GEOLOGICZNYCH
"GEOPROFIL" Sp. z o.o. w Krakowie**

Zleceniodawca	Zakład Wodociągów i Kanalizacji Sp. z o.o. ul. Traugutta 1, 46-250 Wołczyn			
Nazwa opracowania	Projekt prac geologicznych na rozpoznanie zasobów eksploatacyjnych ujęcia wód termalnych "Wołczyn VIIA"			
Nazwa rysunku	Przekrój geologiczny A-A'			
Autor	M. Kukuła	DATA	lipiec 2010	PODPIS
				skala 1: 10000 50000
				Zał. 4



Objaśnienia:

- **Wólczyn VIIA** otwór z wodą termalną
- **Szymonków IG-1** archiwalne otwory badawczo-poszukiwawcze (nazwy otworów wg SMGP)

Q = 7,6 m³/h
T = 0,22 m²/h
k = 3,39 * 10⁻⁷ m/s

parametry złożowe * odwiertu Wólczyn VIIA, gdzie:
 Q - zatwierdzona wydajność
 T - przewodność warstwy wodonośnej
 k - współczynnik filtracji

- 43,5 °C temperatura wody na wypliwie *
- topograficzne działy wodne
- topograficzne działy wodne niepewne
- bramy w dziale wodnym
- 190** hydroizohipsy statycznego zwierciadła wody w środkowym i dolnym pstrym piaskowcu **
- generalne kierunki przeływu wody w środkowym i dolnym pstrym piaskowcu **
- 0,5** izolinie przewodności utworów środkowego i dolnego pstręgo piaskowca [m²/h] **
- 150** izolinie miąższości utworów środkowego i dolnego pstręgo piaskowca [m] **
- obszar dla którego udokumentowano sprężyste zasoby wody w środkowym i dolnym pstrym piaskowcu **
- granica Głównego Zbiornika Wód Podziemnych nr 324
- A—A'** linia przekroju geologicznego

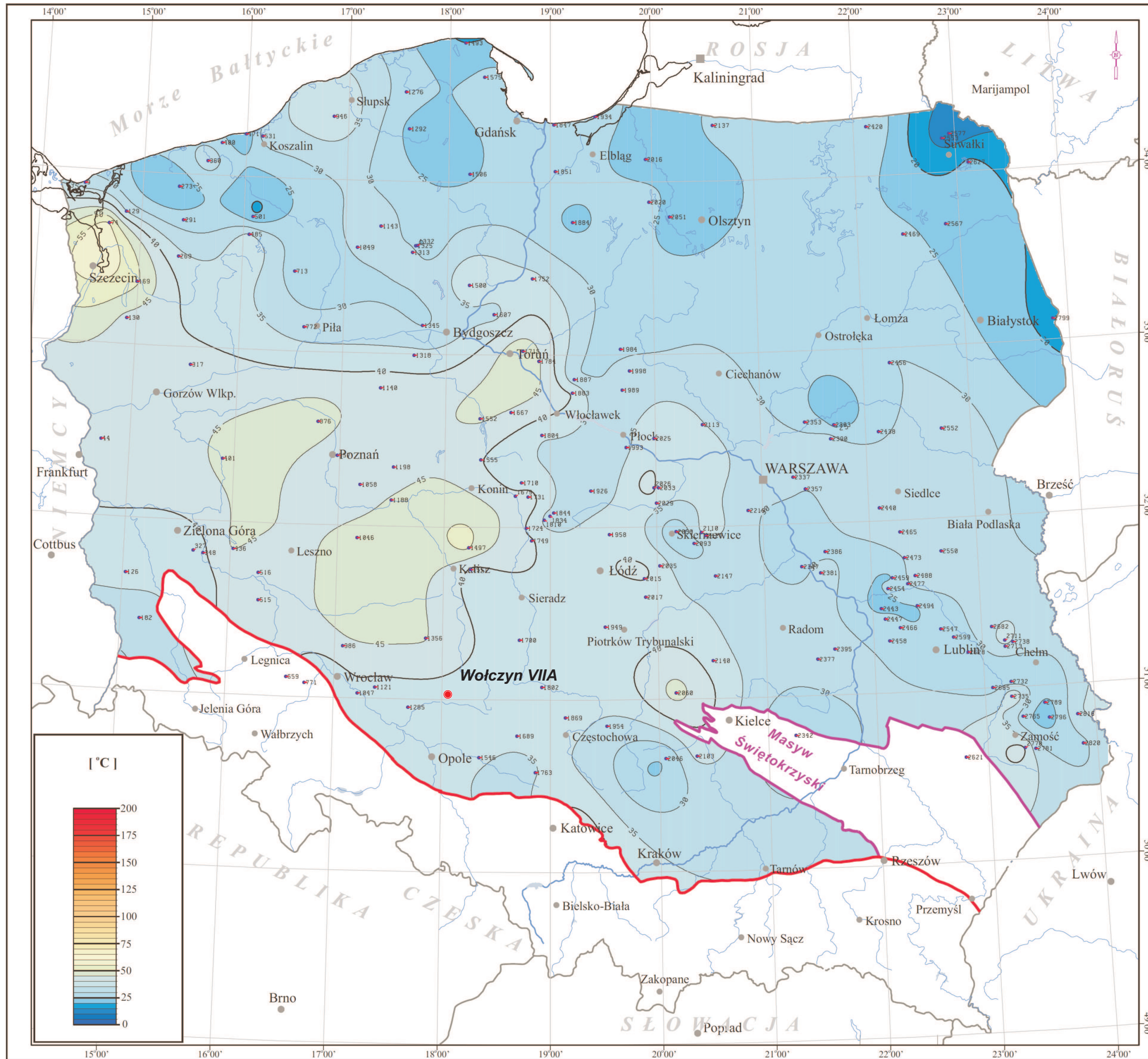
* wg "Dokumentacji hydrogeologicznej zasobów wód podziemnych z utworów środkowego i dolnego pstręgo piaskowca oraz czerwonego spągowca w otworze Wólczyn VIIA" (R. Koślacz, J. Raczmański, 1989)

** wg "Dokumentacji hydrogeologicznej zasobów wód podziemnych w utworach czwartorzędu, trzeciorzęd, kredy i triasu rejonu kredy opolskiej" (L. Belcarz-Rolewska, M. Kołaczowski, R. Koślacz, F. Nowacki, J. Przybyłek, 1988)

ZBIORNIK "BUDKOWICE"
 Q = 20 m³/h
 S = 40 m
 F = 300 km²

SPRĘŻYSTE ZASOBY
 V = 828875 m³
 Q = 30 m³/h
 S = 15 m przez 3 lata

		PRZEDSIĘBIORSTWO BADAŃ GEOLOGICZNYCH "GEO PROFIL" Sp. z o.o. w Krakowie			
Zleceniodawca	Zakład Wodociągów i Kanalizacji Sp. z o.o. ul. Traugutta 1, 46-250 Wólczyn				
Nazwa opracowania	Projekt prac geologicznych na rozpoznanie zasobów eksploatacyjnych ujęcia wód termalnych "Wólczyn VIIA"				
Nazwa rysunku	Mapa warunków hydrogeologicznych rejonu projektowanych prac				
Autor	M. Kukula	D A T A	lipiec 2010	P O D P I S	skala 1:50 000
Opracowanie graficzne	M. Kukula		lipiec 2010		Zał. 5



**MAPA ROZKŁADU TEMPERATUR NA
GŁĘBOKOŚCI 1000 m ppt. NA
OBSZARZE NIŻU POLSKIEGO**

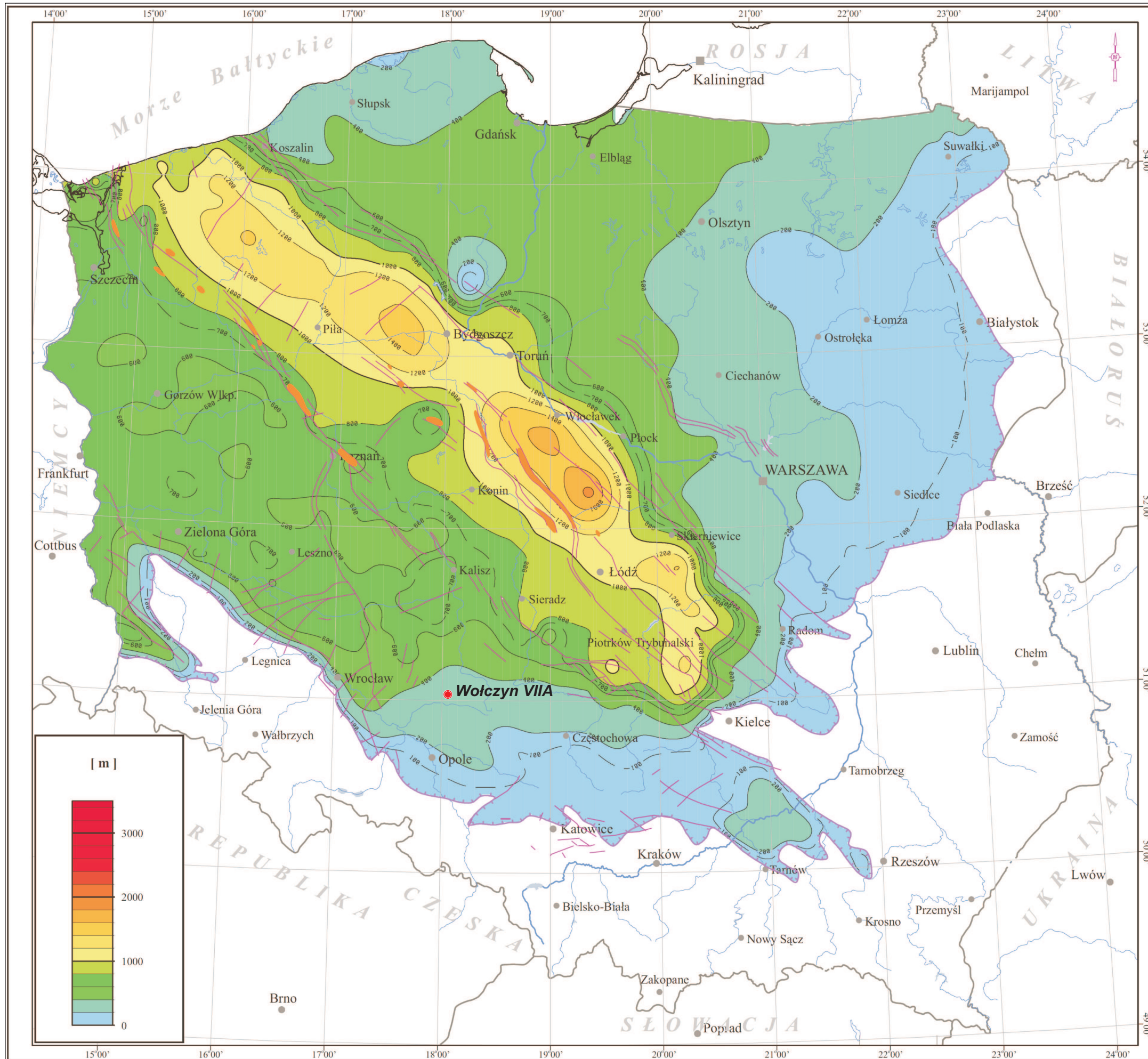
**DISTRIBUTION MAP OF
TEMPERATURES AT 1,000 m
DEPTH BELOW SURFACE
IN THE POLISH LOWLANDS**

[°C]

Legenda:
Legend:

- *Izotermy na głębokości 1000 m ppt [°C]*
- Isotherms at 1,000 m depth below surface [°C]
- *Ważniejsze miasta*
- Main cities
- *Punkty pomiarowe*
- Measurement sites
- *Południowa granica Niżu Polskiego*
- Southern boundary of th Polish Lowlands
- *Obrzeżenie Masywu Świętokrzyskiego*
- Margin of the Holy Cross Mountains





**MAPA MIAŻSZOŚCI CAŁKOWITEJ
UTWORÓW TRIASU DOLNEGO
NA NIŻU POLSKIM**

**MAP OF TOTAL THICKNESS OF
LOWER TRIASSIC FORMATION
IN THE POLISH LOWLANDS**

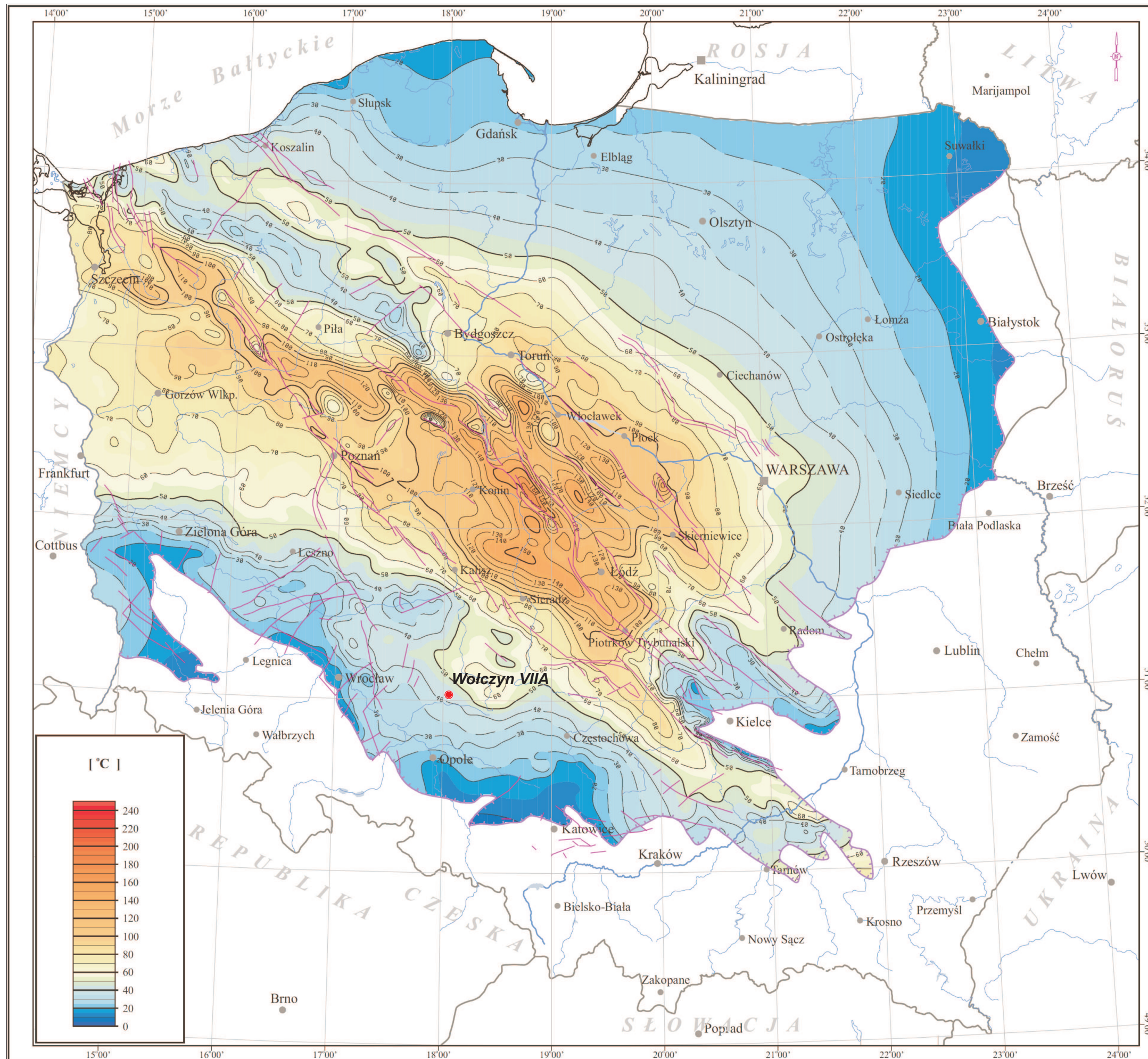
[m]

Legenda:

Legend:

- *Izopachyty utworów triasu dolnego [m]*
- *Isopachytes of Lower Triassic formation [m]*
- *Linie zasięgu utworów triasu dolnego*
- *Extent of Lower Triassic formation*
- *Uskoki*
- *Faults*
- *Warszawa - Ważniejsze miasta*
- *Main cities*
- *Struktury solne*
- *Salt structures and diapirs*





**MAPA TEMPERATUR W STROPIE
UTWORÓW TRIASU DOLNEGO
NA NIŻU POLSKIM**

**MAP OF TEMPERATURES
AT THE TOP SURFACE
OF LOWER TRIASSIC FORMATION
IN THE POLISH LOWLANDS**

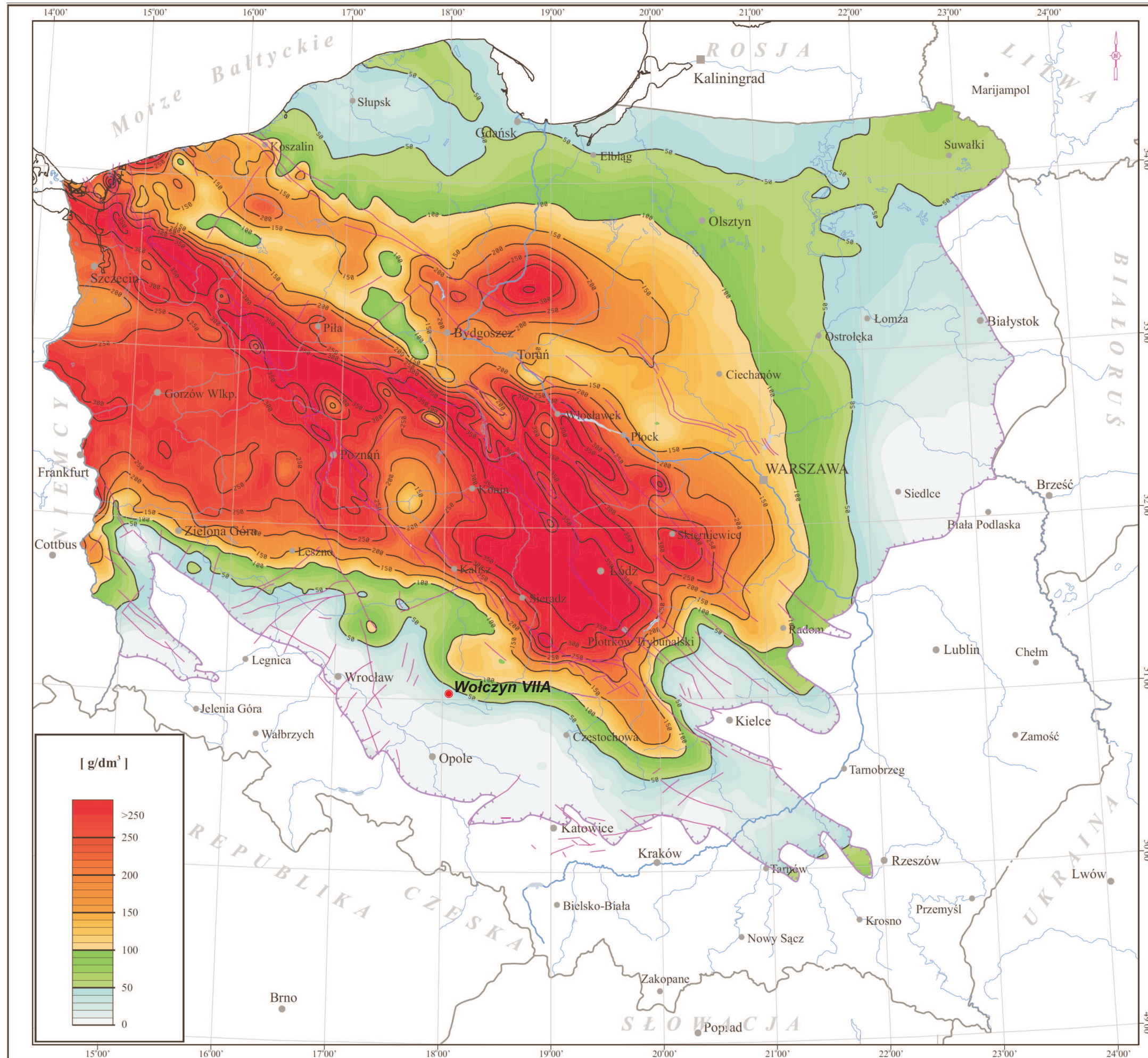
[°C]

Legenda:

Legend:

- *Izotermy stropu utworów triasu dolnego [°C]*
- Isotherms at the top surface of Lower Triassic formation [°C]
- *Linie zasięgu utworów triasu dolnego*
- Extent of Lower Triassic formation
- *Uskoki*
- Faults
- *Warszawa - Ważniejsze miasta*
- Main cities





MAPA MINERALIZACJI WÓD W STROPIE UTWORÓW TRIASU DOLNEGO NA NIŻU POLSKIM

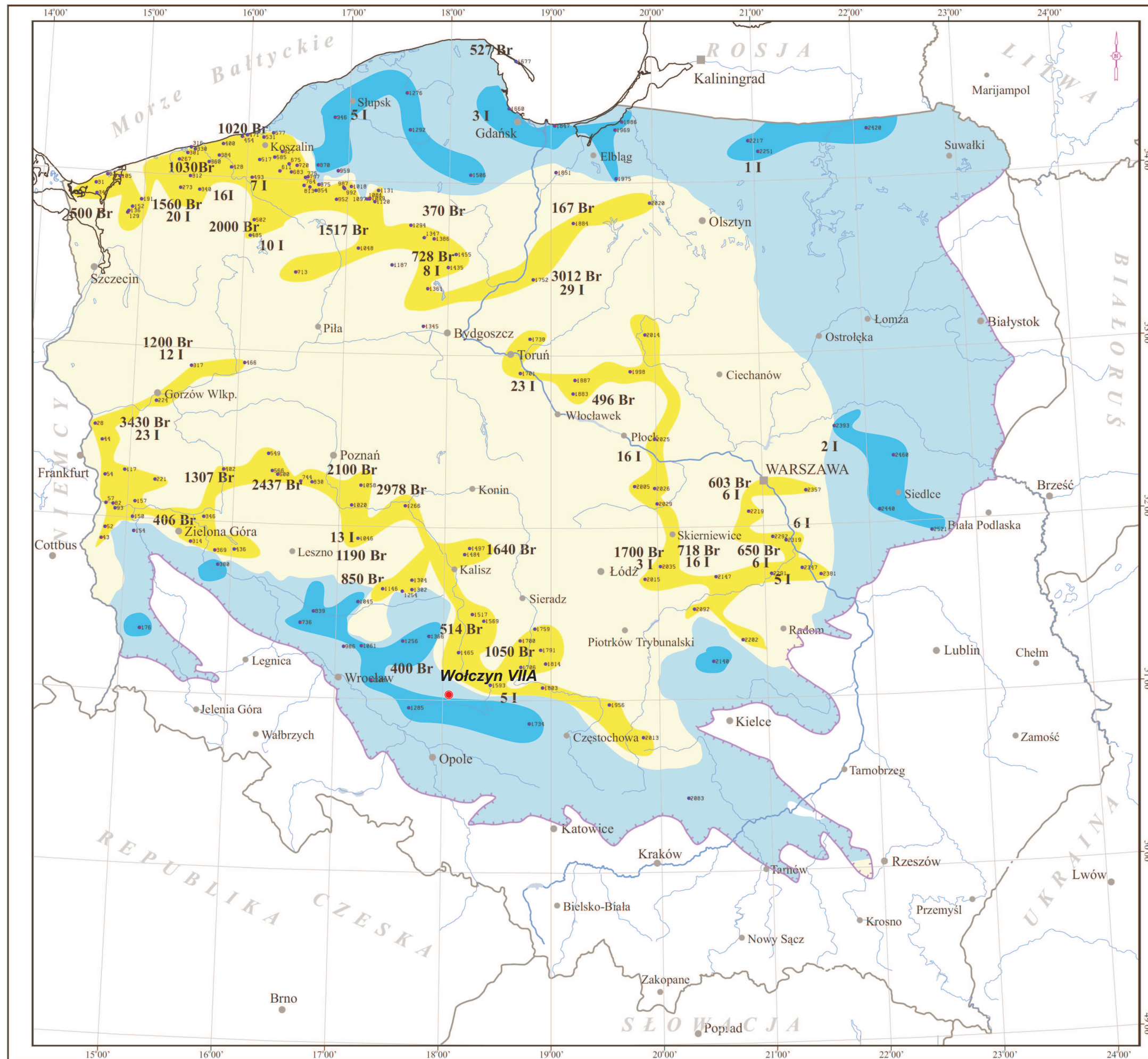
MAP OF THE TDS AT THE TOP SURFACE OF LOWER TRIASSIC FORMATION IN THE POLISH LOWLANDS

[g/dm³]

Legenda:
Legend:

- *Izolinie mineralizacji [g/dm³]*
- *Isolines of TDS [g/dm³]*
- *Linie zasięgu utworów triasu dolnego*
- *Extent of Lower Triassic formation*
- *Uskoki*
- *Faults*
- *Warszawa - Ważniejsze miasta*
- *Main cities*





**MAPA WÓD TERMALNYCH
ZBIORNIKA TRIASU DOLNEGO
KWALIFIKUJĄCYCH SIĘ DO
WYKORZYSTANIA W BALNEOTERAPII
I REKREACJI**

**MAP OF THERMAL WATERS OF THE
LOWER TRIASSIC FORMATION
QUALIFIED FOR BALNEOTHERAPY
AND RECREATION**

Legenda:
Legend:

- Otwory wykorzystane do konstrukcji mapy
- Boreholes used for map construction
- Linie zasięgu utworów triasu dolnego
- Extent of Lower Triassic formation
- Warszawa - Ważniejsze miasta
- Main cities

Balneoterapia
Balneotherapy

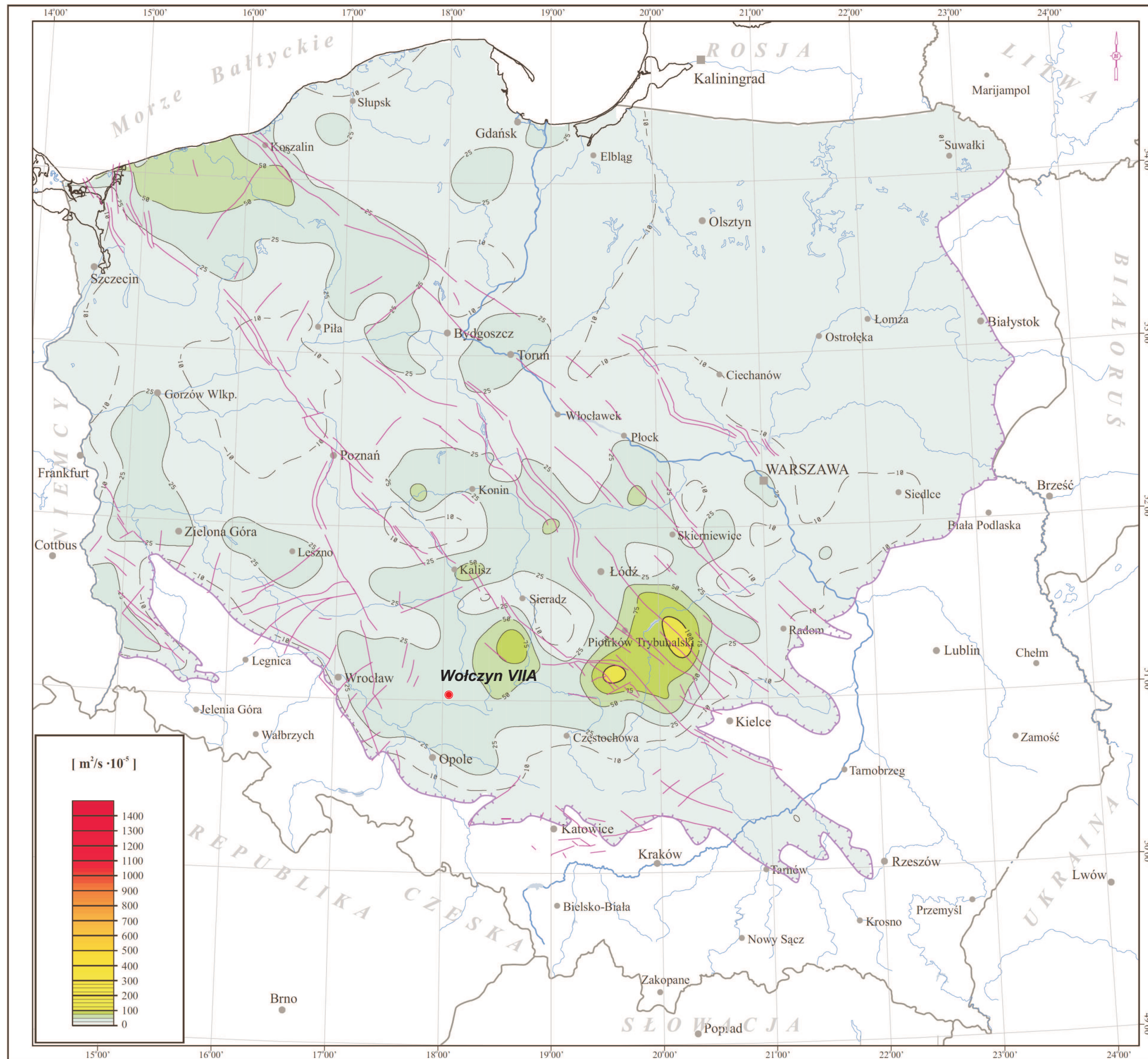
- Obszar perspektywiczny (mineralizacja > 70 g/dm³)
- Perspective area (TDS > 70 g/dm³)
- Obszar udokumentowany wierceniami
- Area documented with drillings

Rekreacja
Recreation

- Obszar perspektywiczny (mineralizacja < 70 g/dm³ i temperatura < 60 °C)
- Perspective area (TDS < 70 g/dm³ and temperature < 60 °C)
- Obszar udokumentowany wierceniami
- Area documented with drillings

- Maksymalne zawartości mg/dm³ (wg Bojarskiego, 1996)
- Maximum content, mg/dm³ (after Bojarski, 1996)

0 50 100 km



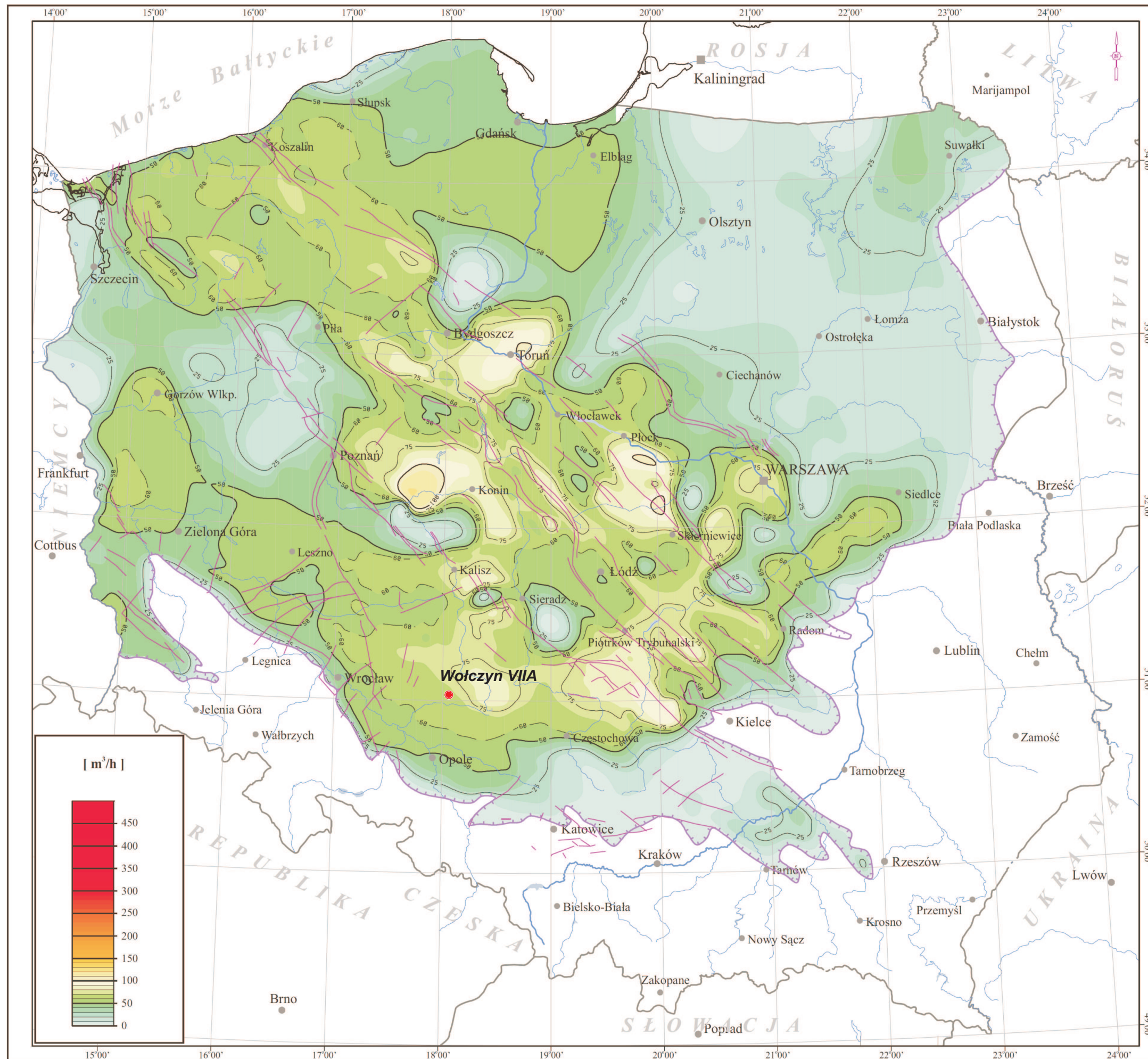
**MAPA PRZEWODNOŚCI
HYDRAULICZNEJ UTWORÓW TRIASU
DOLNEGO NA NIŻU POLSKIM**

**MAP OF HYDRAULIC
TRANSMISSIVITY IN THE LOWER
TRIASSIC AQUIFER
OF THE POLISH LOWLANDS**

[$m^2/s \cdot 10^{-5}$]

Legenda:
Legend:

- *Izolinie przewodności hydraulicznej [$m^2/s \cdot 10^{-5}$]*
- *Isolines of hydraulic transmissivity [$m^2/s \cdot 10^{-5}$]*
- *Linie zasięgu utworów triasu dolnego*
- *Extent of Lower Triassic formation*
- *Uskoki*
- *Faults*
- *Warszawa - Ważniejsze miasta*
- *Main cities*



**MAPA POTENCJALNYCH WYDAJNOŚCI
STUDNI (DUBLETÓW)
W TRIASIE DOLNYM
NA NIŻU POLSKIM**

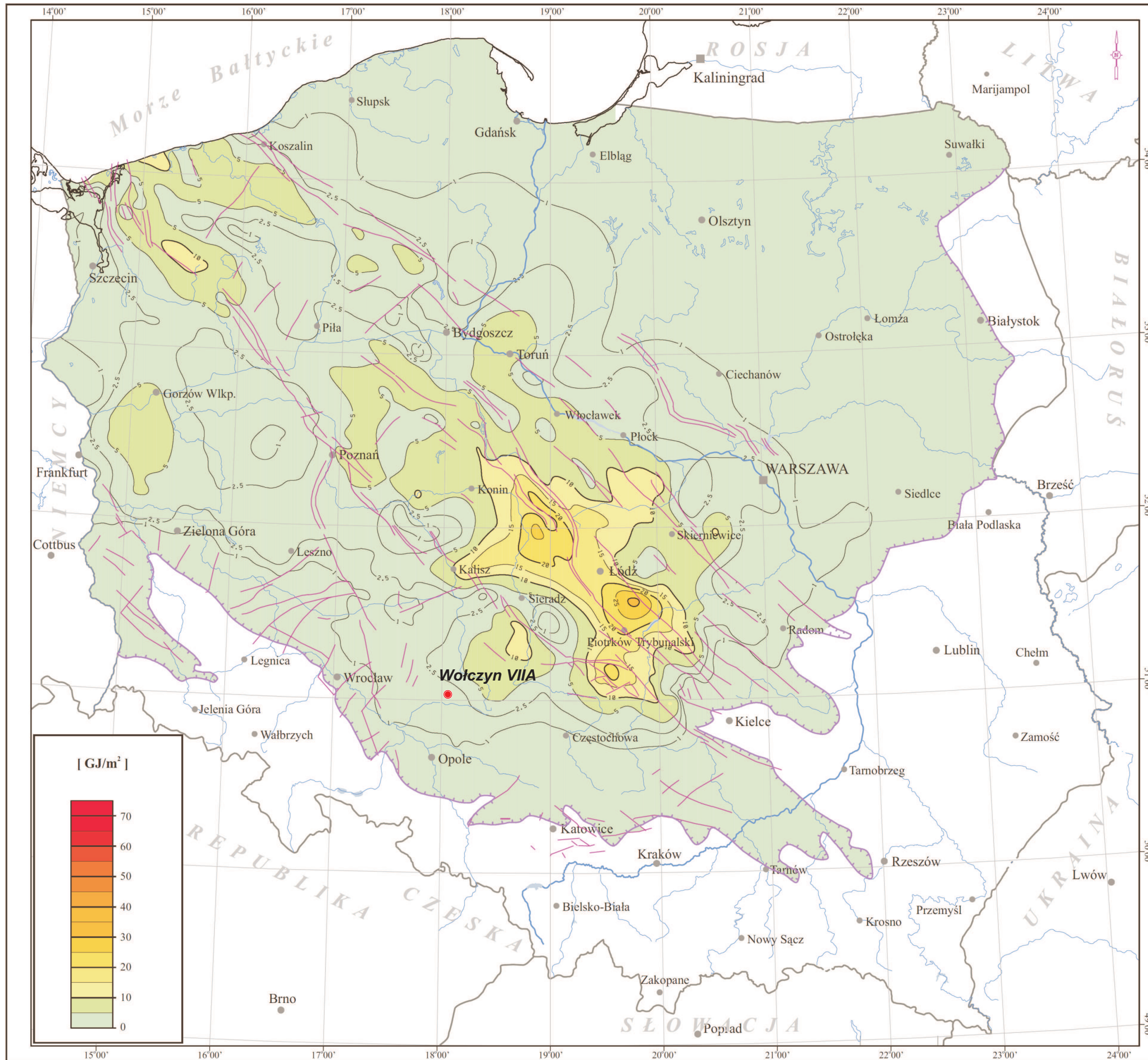
**MAP OF POTENTIAL DISCHARGE
OF WELLS (DOUBLET)
IN LOWER TRIASSIC RESERVOIRS
OF THE POLISH LOWLANDS**

[m^3/h]

Legenda:
Legend:

- *Izolinie wydajności [m³/h]*
- *Isolines of discharge [m³/h]*
- *Linie zasięgu utworów triasu dolnego*
- *Extent of Lower Triassic formation*
- *Uskoki*
- *Faults*
- *Warszawa - Ważniejsze miasta*
- *Main cities*








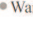
**MAPA JEDNOSTKOWYCH ZASOBÓW
STATYCZNYCH-WYDOBYWALNYCH
UTWORÓW TRIASU DOLNEGO
NA NIŻU POLSKIM**

**MAP OF UNIT STATIC-RECOVERABLE
RESOURCES OF LOWER TRIASSIC
AQUIFER IN THE POLISH LOWLANDS**

[GJ/m²]

Legenda:

Legend:

-  - *Izolinie zasobów statycznych-wydobywalnych [GJ/m²]*
- *Isolines of static-recoverable resources [GJ/m²]*
-  - *Linie zasięgu utworów triasu dolnego*
- *Extent of Lower Triassic formation*
-  - *Uskoki*
- *Faults*
-  - *Warszawa - Ważniejsze miasta*
- *Main cities*

0 50 100 km



Objaśnienia:

Wołczyn VIIA
 otwór z wodą termalną

OCHRONA ŚRODOWISKA I JEGO ZASOBÓW

- Grunty orne:** a) chronione b) inne
- Łąki i pastwiska chronione
- Lasy ochronne
- Lasy gospodarcze
- Zieleń urzędzona
- Granice:** parku narodowego, parku krajobrazowego, obszaru chronionego krajobrazu, Pomnik przyrody: a) ożywionej b) nieożywionej
- Złoża surowców mineralnych:** W - węgiel kamienny, T - torf, N - ropa naftowa, G - gaz ziemny, B - węgiel brunatny, S - siarka, R - rudy metali, L - sól kamienna i potasowa, X - surowce skalne, I - surowce ilaste, K - kruszywa naturalne, M - wody mineralne
- Strefy ochronne ujęć wodnych:** a) wód powierzchniowych b) wód podziemnych
- Granice rezerwatu przyrody:** a) ścisłego b) częściowego
- rodzaje rezerwatów przyrody:** L - leśny, N - stonorożkowy, S - stepowy, P - przyrody nieożywionej, F - faunistyczny, R - florystyczny, W - wodny, T - torfowiskowy, K - krajobrazowy

PODATNOŚĆ ŚRODOWISKA NA DEGRADACJĘ

- Grunty szczególnie podatne na denudację naturogeniczną
- Grunty szczególnie podatne na infiltrację zanieczyszczeń do wód podziemnych
- Grunty narażone na zalęwy powodziowe lub sztormowe

DEGRADACJA ŚRODOWISKA

Degradacja powietrza atmosferycznego

- Przemysłowe emitory:** a) gazów b) pyłów
- wielkość emisji:** do 10 000 ton pyłów-gazów w ciągu roku, do 50 000, powyżej 50 000
- Skupisko komunalnych emitorów gazów i pyłów
- Emitor uciążliwych zapachów (odorów)
- Emitor uciążliwych hałasów
- Zasięg potencjalnego skażenia radioaktywnego
- Strefa przekroczenia dopuszczalnych stężeń SO₂
- Strefa przekroczenia dopuszczalnego opadu pyłów

Degradacja powierzchni terenu

- Grunty antropogeniczne:** a) o miąższości do 2m b) o miąższości ponad 2m
- Antropogeniczne formy terenowe:** a) zwałowisko b) wyrobisko
- wyrobiska po eksploatacji surowców: E - energetycznych, C - chemicznych, B - budowlanych, H - hutniczych
- Zasięg pogórnich osiadań terenu:** a) deformacje ciągłe b) deformacje nieciągłe
- Obszar górniczy**
- Składowiska surowców:** a) przemysłowych (w tym przemysłu: W - wydobywczego, H - hutniczego, E - energetycznego, C - chemicznego, I - innych przemysłów) b) komunalnych (śmieci)
- Składowiska paliw:** a) stałych b) płynnych
- Wylewiska odpadów:** a) przemysłowych b) komunalnych c) rolniczych
- Składowiska odpadów:** a) przemysłowych b) rolniczych c) mieszanych (różnego pochodzenia)
- Składowiska paliw:** a) stałych b) płynnych

Degradacja gleb

- Formy degradacji gleb: Gs - zasolenie, Gt - skażenie toksyczne, Gk - zakwaszenie, Ga - zalkalizowanie, Gw - zawodnienie, Gp - przesuszenie, Ge - zerodowanie

Degradacja lasów

- Czynniki degradacji lasu: A a) abiotyczne B b) biotyczne C c) antropogeniczne
- Stopnie degradacji lasu: I, II, III

Degradacja wód powierzchniowych

- Zrzuty ścieków: P - przemysłowych, K - komunalnych, R - rolniczych, M - mieszanych
- Przekroczenia wskaźników zanieczyszczone wód powierzchniowych: a) BZT₅ b) utlenialność c) zasadowość
- Klasy czystości wód powierzchniowych: I, II, III
- Podpiętrzone wody powierzchniowe
- Strefa zanieczyszczonych wód przybrzeżnych
- szuczny zb. wodny nie dający przedstawić się w skali mapy
- Utrata więzi hydraulicznej
- Antropogeniczne zaburzenie reżimu hydrologicznego cieku

Degradacja wód podziemnych

- Sztucznie obniżone zwierciadło wód podziemnych
- Sztucznie podniesione zwierciadło wód podziemnych
- Kierunek przenoszenia zanieczyszczeń w wodach podziemnych
- Obszar o zanieczyszczonych wodach podziemnych
- Leje depresyjne: a) aktualny b) prognozowany (np. na rok 2000)

PRZECIWDZIAŁANIE DEGRADACJI ŚRODOWISKA

- Urządzenia redukujące zanieczyszczenia powietrza atmosferycznego: a) elektrofiltr b) urządzenie odsiarczające
- Ekran akustyczny
- Pas wiatrochronny
- Oczyszczalnie ścieków: B - biologiczna, C - chemiczna, M - mechaniczna, K - kompleksowa

REKULTYWACJA ŚRODOWISKA

- Kierunki rekultywacji terenów zdegradowanych: a) rolna b) leśna c) wodna d) na inne cele

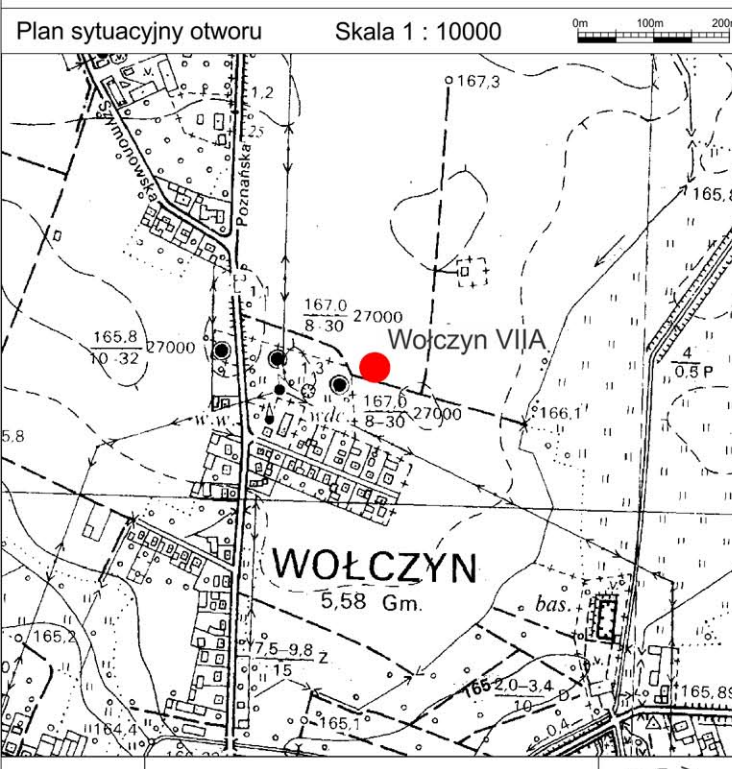
NIEUŻYTKI

- Nieużytki: a) naturogeniczne b) antropogeniczne

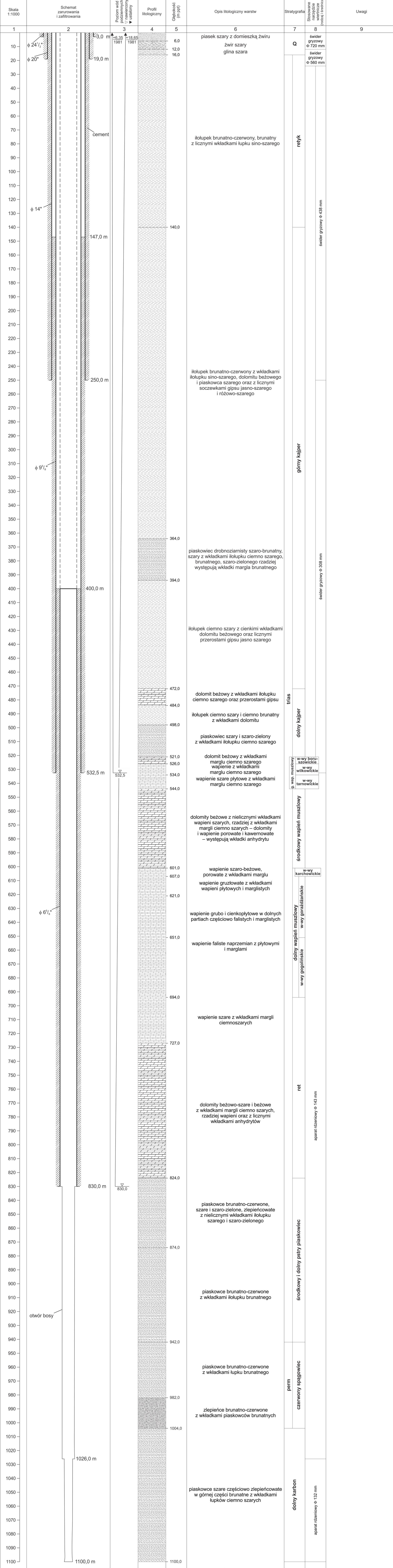
Mapę sporządzono na podstawie "Mapy Sozologicznej Polski" skala 1:50000, arkusze: M-33-36-D Rychtal, M-34-25-C Byczyna, M-33-48-B Pokój, M-34-37-A Kluczbork

		PRZEDSIĘBIORSTWO BADAŃ GEOLOGICZNYCH "GEO PROFIL" Sp. z o.o. w Krakowie	
Zleceniodawca	Zakład Wodociągów i Kanalizacji Sp. z o.o. ul. Traugutta 1, 46-250 Wołczyn		
Nazwa opracowania	Projekt prac geologicznych na rozpoznanie zasobów eksploatacyjnych ujęcia wód termalnych "Wołczyn VIIA"		
Nazwa rysunku	Mapa sozologiczna rejonu projektowanych prac		
Opracowanie graficzne	M. Kukuła	DATA	lipiec 2010
		PODPIS	
		skala	1:50 000
		Zał.	7

ZBIORCZE ZESTAWIENIE WYNIKÓW WIERCENIA OTWORU WOŁCZYN VIIA



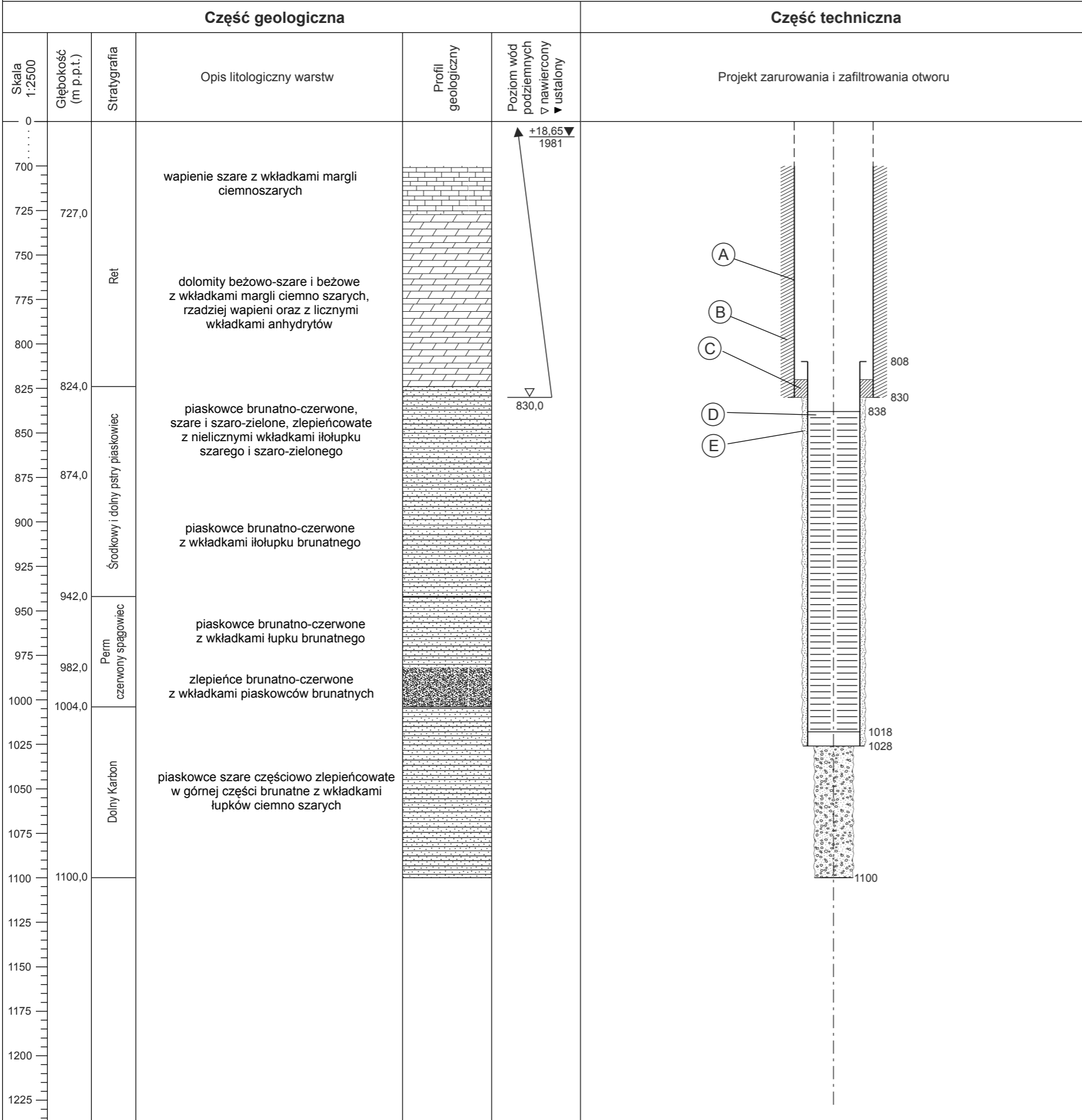
Nr wiercenia:	Wołczyn VIIA	Miejscowość:	Wołczyn
Data wiercenia:	20.01.1981 - 31.08.1981	Gmina:	Wołczyn
Wykonawca wiercenia:		Powiat:	kluczborski
Profilował:	inż. Mieczysław Kołaczkowski	Województwo:	opolskie
Geolog dokumentator:	inż. Mieczysław Kołaczkowski		
Rzędna terenu:	166,68 m npm	Współrzędne:	x = 18° 02' 53,7" y = 51° 01' 32,4"
Wyniki próbnego pompowania:	od 06.08.1981 do 19.08.1981		
Q = 28,72 m ³ /h	S = 74,89 m	T = 312 h	q = 0,38 m ³ /h / 1m
Q _{zpp} = 28,7 m ³ /h	S _z = 28,8 m	R = 17 km	k = 8·10 ⁻⁷ m/s



PRZESIEBIORSTWO BADAŃ GEOLOGICZNYCH "GEOPROFIL" Sp. z o.o. w Krakowie	
Zleceniodawca	Zakład Wodociągów i Kanalizacji Sp. z o.o. ul. Traugutta 1, 46-250 Wołczyn
Nazwa opracowania	Projekt prac geologicznych na rozpoznanie zasobów eksploatacyjnych ujęcia wód termalnych "Wołczyn VIIA"
Nazwa rysunku	Zbiornicze zestawienie wyników wiercenia otworu "Wołczyn VIIA"
Opracowanie graficzne	M. Kukuła
DATA	lipiec 2010
PODPIŚCIE	
skala	1:1000
Zał. 8	

Projekt geologiczno-techniczny zafiltrowania otworu "Wołczyn VIIA"

Symbol otworu: **Wołczyn VIIA** Inwestor: **Zakład Wodociągów i Kanalizacji Sp. z o.o.**
 Miejscowość: **Wołczyn** ul. Traugutta 1, 46-250 Wołczyn
 Gmina: **Wołczyn**
 Powiat: **kluczborski** System wiercenia: **mechaniczno-obrotowy**
 Województwo: **opolskie** Arkusz mapy 1:10 000: **M-34-25-C-c-3 Wołczyn**
 Nazwa jednostki, na terenie której będzie wykonywane wiercenie: **grunty gminne - własność: gmina Wołczyn** Rzędna terenu: **168,68 m n.p.m.**



Objaśnienia:

- (A) - rury stalowe $\Phi = 168,3 \text{ mm}$ ($6\frac{5}{8}''$)
- (B) - uszczelnienie cementowe
- (C) - uszczelnienie łożowe
- (D) - kolumna filtrowa (piezometryczna) $\Phi = 127 \text{ mm}$ ($5''$), stal nierdzewna: część nadfiltrowa - 30 m, część czynna - 180 m, część podfiltrowa - 10 m,
- (E) - obsypka żwirowa

Uwaga: Szczegółowy projekt części czynnej filtra podany zostanie przez nadzór hydrogeologiczny

Próbne pompowanie:

Spodziewana wydajność Q max teoret. obliczona formułą (lub przyjęta): **12,0 m³/h**

Rezerwa na stabilizację
 $t = 48 \text{ h}$
 Łączny czas pompowania
 $t = 24 + 360 \text{ h}$

Pompowanie oczyszczające:

Przeprowadzać stopniowo zwiększając wydajność do osiągnięcia 120 %
 Q max teoret. = **12,0 m³/h**
 Czas pompowania $t =$ **24 h**

Próby wody do badań fizyko-chemicznych i bakteriologicznych należy pobrać pod koniec pompowania badawczego

Pompowanie pomiarowe:

$Q_1 - 1/3 Q$ max teoret. = **4,0 m³/h**, $t = 120 \text{ h}$
 $Q_2 - 2/3 Q$ max teoret. = **8,0 m³/h**, $t = 120 \text{ h}$
 $Q_3 - Q$ max teoret. = **12,0 m³/h**, $t = 120 \text{ h}$

Uwaga:
 Przeprowadzić chlorowanie otworu po pompowaniu oczyszczającym

**Przedsiębiorstwo Badań Geologicznych
 "GEOPROFIL" Sp. z o.o. w Krakowie
 30-009 Kraków, ul. Friedleina 13**

Projekt prac geologicznych

Data:

czerwiec 2010 r.

Autor:

dr inż. Bogusław Bielec
 nr upr. IV-0323

Podpis:

Nr załącznika:

9

Załączniki 10 ÷ 13

- Zał. 10.** Wyniki archiwalnych analiz fizyko-chemicznych wody z otworu "Wołczyn VIIA"
- Zał. 11.** Opinia PZH w Poznaniu wydana dnia 15.12.1990 r. o możliwości wykorzystania wody z otworu VIIA w Wołczynie do celów balneologicznych
- Zał. 12.** Decyzja Ministra Ochrony Środowiska, Zasobów Naturalnych i Leśnictwa z dnia 08.11.1991 r. o zatwierdzeniu w kat. „C” zasobów eksploatacyjnych wód podziemnych dla celów leczniczych odwiertu "Wołczyn VIIA"
- Zał. 13.** Umowa o korzystanie za wynagrodzeniem z informacji geologicznej dotyczącej otworu wód termalnych "Wołczyn VIIA"

Wyniki analiz fizyko-chemicznych wody z otworu "Wolczyn VIIA" wykonanych w latach 1981 - 2006

(mg/dm³)

Lp.	Data	Temp. wody	pH	CO ₂	Suma skł. stałych	Na ⁺	K ⁺	Li ⁺	NH ₄ ⁺	Ca ²⁺	Mg ²⁺	Sr ²⁺	Fe ²⁺	Mn ²⁺	Cl ⁻	J ⁻	Br ⁻	SO ₄ ²⁻	HCO ₃ ⁻	NO ₂ ⁻	NO ₃ ⁻	H ₂ SiO ₃	HBO ₂	
1	17-04-1981	nb	7,0	26,4	7012*	1145	56		0,10	681,9	227,9		7,6**	0,12	1491			2689,7	201,37	4,264	0,00			
2	14-05-1981	26,8	6,9	nb	7270,61	1240	38	1,5	1,20	790	249	10	12	0,1	2020	0,21	10,8	2652	218	nb	nb	15,6	12,2	
3	14-05-1981	26,8	7,1	26,4	8096*	1345	66,5		0,20	792,5	253,9		10,0**	0,00	2094,5			2690	207,47	0,003	0,00			
4	30-05-1981	30,0	7,0	22,0	8164*	1345	70,5		0,08	1042,4	147,6		1,70**	0,10	2314,6			2392	201,36	0,131	0,09			
5	29-06-1981	nb	5,1	136,4	32424*	8700	286		0,10	2000,0	423,2		76,0**	0,79	16898			2113	12,2	0,003	0,00			
6	16-07-1981	nb	6,9	44,0	25968*	6450	216		0,08	1856,0	368,9		5,6**	0,43	12354			2017	189,16	0,003	0,00			
7	18-08-1981	43,2	7,5	35,2	25692*	6275	213		0,10	1706,5	421,0		8,2**	0,50	12425			1441	176,96	0,007	0,09			
8	18-08-1981	43,5	7,08	ns	23260	6000	108	9,3	1,9	1961,1	349,4	40	10,7	0,26	12042	0,74	59,5	2444,3	215,7	nb	nb	10,4	6,7	
9	18-08-2006	bd	bd		34118*	1299	198	9,637	4,34	2016	420	30,51	1,17**	0,3	15546			2323	520	ns	2,22	<0,90		

* - sucha pozostałość

** - żelazo ogólne

(% mval)

Lp.	Data	Na ⁺	K ⁺	Li ⁺	NH ₄ ⁺	Ca ²⁺	Mg ²⁺	Sr ²⁺	Fe ²⁺	Mn ²⁺	Cl ⁻	J ⁻	Br ⁻	SO ₄ ²⁻	HCO ₃ ⁻	NO ₂ ⁻	NO ₃ ⁻
1	17-04-1981	47,64	1,37		0,01	32,64	17,94		0,39	0,01	41,42			55,23	3,25	0,09	0,00
2	14-05-1981	46,60	0,84	0,19	0,06	34,05	17,69	0,20	0,37	0,00	49,17	0,00	0,11	47,64	3,08	0,00	0,00
3	14-05-1981	48,22	1,40		0,01	32,69	17,23		0,44	0,00	49,83			47,30	2,87	0,00	0,00
4	30-05-1981	46,91	1,45		0,00	41,83	9,74		0,07	0,00	55,11			42,09	2,79	0,00	0,00
5	29-06-1981	72,12	1,39		0,00	19,06	6,64		0,78	0,01	91,50			8,46	0,04	0,00	0,00
6	16-07-1981	68,48	1,35		0,00	22,68	7,41		0,07	0,00	88,53			10,68	0,79	0,00	0,00
7	18-08-1981	68,42	1,37		0,00	21,41	8,69		0,11	0,00	91,41			7,83	0,76	0,00	0,00
8	18-08-1981	66,39	0,70	0,34	0,03	24,90	7,31	0,23	0,10	0,00	86,03	0,00	0,19	12,89	0,89	0,00	0,00
9	18-08-2006	28,72	2,57			51,14	17,56				88,5			9,76	1,72		

Lp. 2 i 8 - analizy wykonane w laboratorium Biura Projektów i Usług Technicznych Branży Uzdrawiskowej "Balneoprojekt" w Szczawinie-Zdroju

Lp. 1, 3÷7 - analizy wykonane w laboratorium Przedsiębiorstwa Hydrogeologicznego we Wrocławiu

Lp. 9 - analizy wykonane w laboratorium Przedsiębiorstwa Geologicznego PROXIMA S.A. we Wrocławiu

Poznań, dnia 15 grudnia 1990r

INSTYTUT MEDYCYNY UZDROWISKOWEJ
 ZAKŁAD BALNEOCHEMII
 Słowackiego 13, tel. 401-82
 60-823 Poznań

LBE/67/90

O p i n i a

o możliwości wykorzystania wody z otworu VIIA w Wołczynie
 do celów balneologicznych

W oparciu o nadesłane materiały a zwłaszcza dokumentację hydrogeologiczną opracowaną przez Przedsiębiorstwo Geologiczne we Wrocławiu, Instytut Medycyny Uzdrawiskowej stwierdza, że:

- 1) Otwór VIIA we Wołczynie ujmuje wodę z głębokości 824-1004m i posiada udokumentowane zasoby w kat. B. Wg stanu na dzień 1.03.1989r wydajność odwiertu wynosi 7,6m przy depresji 16, ...
- 2) Woda z tego ujęcia była analizowana w 1981r przez Przedsiębiorstwo Geologiczne we Wrocławiu oraz Laboratorium Balneologiczne "Balneoprojektu" w Szczawinie. Na podstawie wyników tych analiz wodę należy scharakteryzować jako 2,3% chlorkowo-sodowo-wapniową, bromkową, żelazistą, borową, hipertermalną.
 W otworze prowadzone są obserwacje stacjonarne ciśnienia wody z częstotliwością 1-2 razy w roku. Nie prowadzi się obserwacji składu chemicznego wody.
- 3) Skład chemiczny i właściwości wody (temp. 43,5°C) oznaczone w 1981r wskazują, że jest ona cennym tworzywem, które może być wykorzystane do kąpielii leczniczych w miejscowym zakładzie rehabilitacji. Przed uruchomieniem działalności leczniczej z wykorzystaniem tej wody, niezbędne będzie wykonanie badań kontrolnych fizyczno-chemicznych i mikrobiologicznych wody potwierdzających jej uprzednio określone właściwości. Również w trakcie eksploatacji odwiertu muszą być kontynuowane obserwacje stacjonarne wg indywidualnego programu, z uwzględnieniem składników charakterystycznych wody oraz parametrów hydrogeologicznych i geologicznych.

Kierownik Zakładu Balneochemii
 Instytutu Medycyny Uzdrawiskowej

Latour
 Dr Teresa Latour

MINISTER
OCHRONY ŚRODOWISKA,
ZASOBÓW NATURALNYCH I LEŚNICTWA

KDH/013/5521/90

D e c y z j a

Na podstawie art. 24 ust. 4 ustawy z dnia 16 listopada 1960 r. o prawie geologicznym /Dz. U. nr 52, poz. 303, z 1974 r. nr 38, poz. 230, z 1988 r. nr 41, poz. 324, z 1989 r. nr 35, poz. 192, z 1990 r. nr 34, poz. 198, z 1991 r. nr 31, poz. 129/

z a t w i e r d z a m

dokumentację geologiczną opracowaną przez mgr. inż. M. Kołacz-
kowskiego i mgr. R. Kościłacza, przedłożoną przez Urząd Wojewódzki
w Opolu, zawierającą ustalenie zasobów mineralnych wód podziem-
nych dla celów lecznicznych w Wołczynie woj. opolskie, wg stanu
na rok 1990, w ilości:

Kategoria rozpoznania	Zasoby eksploatacyjne m ³ /h i depresja w m	Wydajność na dobę	Nr odwiertu	Typ wody
"C"	Q=7,6 m ³ /h S=28,8 m tj. 156,57 m npm.	Q=182,4 m ³	VIIA	2,33%+T-43,5° +Cl-Na-Ca+Br +Fe+HBO ₂

z formacji środkowego i dolnego pstręgo piaskowca oraz czerwonego spągowca.

Decyzja jest ostateczna.-



PODSEKRETARZ STANU
GŁÓWNY GEOLOG

dr Michał Guczyński

500 a

UMOWA NR 487/13/2009O KORZYSTANIE ZA WYNAGRODZENIEM Z INFORMACJI GEOLOGICZNEJ
DOTYCZĄCEJ OTWORU WÓD TERMALNYCH „WOŁCZYN VII A”zawarta w Warszawie, w dniu 26 lutego 2009 roku pomiędzy:

Skarbem Państwa - Ministrem Środowiska w imieniu i na rzecz którego działa Podsekretarz Stanu w Ministerstwie Środowiska, Główny Geolog Kraju - Pan Henryk Jacek Jezierski, upoważniony zgodnie z udzielonym pełnomocnictwem z dnia 15.10.2008 r., zwanym dalej „**Skarbem Państwa**”, z jednej strony;

a

Zakładem Wodociągów i Kanalizacji Sp. z o. o. z siedzibą w **Wołczynie**, wpisanym do rejestru przedsiębiorców prowadzonego przez Sąd Rejonowy Opolu, VIII Wydział Gospodarczy Krajowego Rejestru Sądowego pod numerem 0000203370, reprezentowanym przez Pana Mariusza Pieńkowskiego - Prezesa Zarządu-Dyrektora Spółki, upoważnionego do reprezentacji zakładu zgodnie z odpisem aktualnym z KRS, zwanym dalej „**Korzystającym**”, z drugiej strony.

Reprezentant Korzystającego zapewnia, że wpisy w powołanym rejestrze nie uległy zmianie.

OŚWIADCZENIA STRON

1. Skarb Państwa oświadcza, że jest uprawniony do rozporządzania przysługującymi mu prawami do informacji geologicznej, zawartej w opracowaniach geologicznych wymienionych w § 1 niniejszej Umowy i nie są mu znane roszczenia osób trzecich do tej informacji. Zakres i zasady rozporządzania przez Skarb Państwa tymi prawami określa rozporządzenie Ministra Środowiska z dnia 22 czerwca 2005 r. w sprawie rozporządzania prawem do informacji geologicznej za wynagrodzeniem oraz udostępniania informacji geologicznej wykorzystywanej nieodpłatnie (Dz. U. Nr 116, poz. 982, z późn. zm.), zwane dalej „**Rozporządzeniem**”.
2. Skarb Państwa oświadcza, że nie są mu znane roszczenia osób trzecich, ani inne wady informacji geologicznej dotyczącej otworu wód termalnych „Wołczyn VII A”.
3. Korzystający oświadcza, że zapoznał się z informacją geologiczną dotyczącą otworu wód termalnych „Wołczyn VII A” i nie wnosi żadnych zastrzeżeń, co do jej treści i stanu prawnego.
4. Strony wyłączają wszelką odpowiedzialność Skarbu Państwa wobec Korzystającego z tytułu mogących się ujawnić w przyszłości wad informacji geologicznej dotyczącej otworu wód termalnych „Wołczyn VII A”.

Wobec powyższego Strony postanawiają zgodnie zawrzeć umowę następującej treści:

PRZEDMIOT UMOWY

§ 1.

Skarb Państwa udostępnia Korzystającemu informację geologiczną zwaną dalej **informacją geologiczną „Wołczyn VII A”**, zawartą w następujących opracowaniach:

- dokumentacji hydrogeologicznej zasobów wód podziemnych w utworach czwartorzędu, trzeciorzęd, kredy i triasu rejonu kredy opolskiej z 1988 r., zatwierdzonej decyzją Ministra Ochrony Środowiska, Zasobów Naturalnych i

- Leśnictwa z dnia 10.10.1990 r., znak: KDH/013/5445/90;
- dokumentacji hydrogeologicznej zasobów wód podziemnych z utworów środkowego i dolnego pstręgo piaskowca oraz czerwonego spągowca w otworze VII A z 1989 r., zatwierdzonej decyzją Ministra Środowiska z dnia 08.11.1991 r., znak: KDH/013/5521/90;
- w zakresie i na warunkach określonych w § 2 i 3.

ZAKRES KORZYSTANIA Z INFORMACJI GEOLOGICZNEJ

§ 2.

Informację geologiczną „Wołczyn VII A”, dotyczącą otworu wód termalnych „Wołczyn VII A”, Korzystający ma prawo wykorzystać:

- 1) przy sporządzaniu dokumentacji geologicznej złoża wód termalnych „Wołczyn VII A” oraz w postępowaniu o udzielenie koncesji na wydobywanie wód termalnych ze złoża „Wołczyn VII A”,
- 2) w działalności prowadzonej na podstawie koncesji, o której mowa w pkt 1, z zastrzeżeniem § 3.

WARUNKOWY CHARAKTER ZOBOWIĄZAŃ STRON

§ 3.

Udostępnienie informacji geologicznej „Wołczyn VII A” nastąpi po zapłacie wynagrodzenia, o którym mowa w § 4 ust. 1 pkt 1 umowy.

WYNAGRODZENIE

§ 4.

1. Strony ustalają, że Skarb Państwa za udostępnienie informacji geologicznej „Wołczyn VII A” otrzyma od Korzystającego następujące wynagrodzenie:
 - 1) za korzystanie z informacji geologicznej w okresie poprzedzającym uzyskanie koncesji, o której mowa w § 2 pkt 1 – **1 545 zł** (słownie: jeden tysiąc pięćset czterdzieści pięć złotych);
 - 2) za korzystanie z informacji geologicznej w celu prowadzenia działalności, o której mowa w § 2 pkt 2 – **13 905 zł** (słownie: trzynaście tysięcy dziewięćset pięć złotych);łącznie **15 450 zł** (słownie: piętnaście tysięcy czterysta pięćdziesiąt złotych).
2. Zapłata wynagrodzenia, określonego w ust. 1 pkt 1 nastąpi w terminie 14 dni od dnia zawarcia umowy. Zapłata wynagrodzenia określonego w ust. 1 pkt 2, podlegającego waloryzacji w sposób określony w ust. 3, nastąpi jednorazowo w całości, w terminie 14 dni od dnia, w którym decyzja o udzieleniu koncesji stanie się ostateczna.
3. Waloryzacja wynagrodzenia określonego w ust. 1 pkt 2 będzie dokonana wskaźnikiem wzrostu cen towarów i usług konsumpcyjnych, ustalonym dla roku poprzedzającego termin płatności wynagrodzenia, w stosunku do roku, w którym podpisana została niniejsza umowa. Waloryzacja będzie dokonana z uwzględnieniem średniorocznych wskaźników cen towarów i usług konsumpcyjnych ogłoszonych przez Prezesa Głównego Urzędu Statystycznego w Dzienniku Urzędowym Głównego Urzędu Statystycznego w okresie od podpisania umowy do dnia, w którym wynagrodzenie stanie się wymagalne.
4. Zapłata wynagrodzenia określonego w ust. 1 będzie dokonywana przelewami na rachunek bankowy Ministerstwa Środowiska prowadzony w Narodowym Banku Polskim O/O Warszawa o numerze: **07 1010 1010 0006 3522 3100 0000**. Datą zapłaty będzie data uznania rachunku Skarbu Państwa.
5. Wynagrodzenie określone w ust. 1 nie jest obciążone podatkiem od towarów i usług.

6. Skarb Państwa pisemnie powiadomi Korzystającego o zmianie numeru rachunku, o którym mowa w ust. 4.

ODSETKI ZA OPÓŹNIENIE I KARY

§ 5.

1. W wypadku opóźnienia w zapłacie chociażby części wynagrodzenia określonego w § 4 ust. 1 Korzystający zobowiązuje się do zapłaty odsetek w wysokości ustawowej za każdy dzień opóźnienia.
2. Postanowienie ust. 1 nie wyłącza odpowiedzialności Korzystającego za szkodę przewyższającą kwotę zapłaconych odsetek.
3. W wypadku niewykonania któregokolwiek obowiązku, o którym mowa w § 10 ust. 1 w terminie w nim ustalonym, Korzystający zapłaci Skarbowi Państwa **každorazowo karę w wysokości 4 000 zł** (słownie: cztery tysiące złotych), jednorazowo w całości, w terminie 14 dni od dnia otrzymania wezwania Skarbu Państwa.
4. W wypadku naruszenia zakazu, o którym mowa w § 8, Korzystający zapłaci Skarbowi Państwa **každorazowo karę w wysokości 77 250 zł** (słownie: siedemdziesiąt siedem tysięcy dwieście pięćdziesiąt złotych), stanowiącą pełną wartość wynagrodzenia za udostępnienie informacji geologicznej „Wołczyn VII A”, ustalonego na podstawie § 5 ust. 4a Rozporządzenia, bez uwzględnienia obniżki w wysokości 1%, jednorazowo w całości, w terminie 14 dni od dnia otrzymania wezwania Skarbu Państwa.
5. Postanowienia ust. 1, 3, 4 nie wyłączają uprawnień Skarbu Państwa do jednostronnego rozwiązania umowy ze skutkiem natychmiastowym w wypadku wystąpienia zdarzenia opisanego w § 7 ust. 1.
6. Zapłata kar umownych określonych w ust. 3 i 5 będzie dokonywana na rachunek bankowy wskazany w § 4 ust. 4. Datą zapłaty będzie data uznania rachunku bankowego Skarbu Państwa.

CZAS TRWANIA UMOWY

§ 6.

1. Umowa zostaje zawarta na okres 30 miesięcy od dnia jej podpisania, z zastrzeżeniem § 7 ust. 1.
2. Umowa ulegnie automatycznemu przedłużeniu:
 - 1) gdy w okresie, o którym mowa w ust. 1 zostanie wydana decyzja w sprawie udzielenia koncesji na wydobywanie wód termalnych ze złoża „Wołczyn VII A” - do dnia uprawomocnienia się rozstrzygnięcia w tej sprawie,
 - 2) gdy w okresie obowiązywania umowy decyzja o udzieleniu koncesji na wydobywanie wód termalnych ze złoża „Wołczyn VII A” stanie się ostateczna - na czas posiadania tej koncesji.
3. Jeśli w trakcie obowiązywania umowy zostanie przedłużony okres ważności koncesji, o której mowa w ust. 2, to w takim samym stopniu przedłużeniu ulega czas obowiązywania niniejszej umowy w zakresie określonym w § 2 pkt 2.

ROZWIĄZANIE UMOWY

§ 7.

1. Skarb Państwa ma prawo rozwiązać umowę ze skutkiem natychmiastowym, jeżeli:
 - a) Korzystający naruszy postanowienie § 8 umowy;
 - b) Korzystający nie wywiąże się z obowiązków, o których mowa w § 10 ust. 1 w terminie w nim określonym;

- c) Korzystający opóźni się o ponad 2 miesiące z zapłatą którejkolwiek części wynagrodzenia, określonej w § 4 ust. 1.
2. W przypadku rozwiązania umowy zgodnie z ust. 1, Korzystającemu nie przysługuje roszczenie o zwrot zapłaconego wynagrodzenia opisanego w § 4 ust. 1, jak również nie przysługuje mu prawo zaliczenia go na poczet wynagrodzenia przy ponownym ubieganiu się o udostępnienie informacji geologicznej.
3. W przypadku, gdy Korzystający w terminie poprzedzającym termin utraty mocy obowiązującej koncesji złoży do organu koncesyjnego prawidłowo sporządzony wniosek o przedłużenie koncesji, bądź o wydanie nowej, umowa nie ulegnie rozwiązaniu przez okres niezbędny do wydania przez organ koncesyjny orzeczenia rozstrzygającego sprawę lub decyzji o umorzeniu postępowania, ale nie dłużej niż 18 miesięcy.

ZAKAZ PRZENOSZENIA PRAW

§ 8.

Korzystający nie może w żaden sposób rozporządzać na rzecz osób trzecich prawem do informacji geologicznej „Wołczyn VII A”.

UPRAWNIENIA SKARBU PAŃSTWA I KORZYSTAJĄCEGO W STOSUNKU DO INFORMACJI GEOLOGICZNEJ

§ 9.

1. Skarbowi Państwa przysługuje prawo do korzystania z informacji geologicznej „Wołczyn VII A” i rozporządzania nią, w szczególności udostępniania innym podmiotom, z zastrzeżeniem ust. 2.
2. Od dnia, w którym decyzja o udzieleniu koncesji określonej w § 2 pkt 1 stanie się ostateczna, Korzystającemu będzie przysługiwać wyłączne prawo do wykorzystania informacji geologicznej „Wołczyn VII A” w zakresie niezbędnym do prowadzenia działalności wykonywanej na podstawie tej koncesji.
3. Skarb Państwa ma prawo do publikowania informacji dotyczących warunków umowy.

POWIADOMIENIA

§ 10.

1. Korzystający będzie dokonywać powiadomienia Skarbu Państwa w terminie nie dłuższym niż 1 miesiąc o wszystkich okolicznościach istotnych z punktu widzenia warunków umowy, a w szczególności o przekształceniu, łączeniu, podziale spółki, wystąpieniu niewypłacalności, wszczęciu postępowania naprawczego lub złożeniu wniosku o upadłość. Termin będzie zachowany, jeżeli przed jego upływem powiadomienia zostaną nadane w polskiej placówce pocztowej operatora publicznego.
2. Wszelkie powiadomienia wymagane zgodnie z umową powinny mieć formę pisemną i być doręczone drugiej Stronie przez pocztę listem poleconym lub przez kuriera pod wskazane niżej adresy:
 - 1) Ministerstwo Środowiska, Wydział ds. Informacji Geologicznej, Departament Geologii i Koncesji Geologicznych, ul. Wawelska 52/54, 00-922 Warszawa;
 - 2) Zakład Wodociągów i Kanalizacji Sp. z o. o., ul. Traugutta 1, 46-250 Wołczyn;
 - 3) ewentualnie inny adres przekazany przez Stronę drugiej Stronie na piśmie.

WŁAŚCIWOŚĆ SĄDU

§ 11.

1. Ewentualne spory związane z umową Strony rozstrzygać będą w drodze porozumienia.

2. W przypadku nieosiągnięcia porozumienia, sądem właściwym do rozpoznania sporów związanych z umową jest sąd właściwy dla Miasta Stołecznego Warszawy, z wyłączeniem spraw zastrzeżonych z mocy ustawy do wyłącznej właściwości innego sądu.

OBYWIAZYWANIE UMOWY

§ 12.

Umowa obowiązuje od dnia jej podpisania.

POSTANOWIENIA KOŃCOWE

§ 13.

Wszelkie zmiany umowy wymagają zachowania formy pisemnej pod rygorem nieważności.

§ 14.

Korzystający zobowiązuje się do poniesienia wszelkich obciążeń publicznoprawnych związanych z umową.

§ 15.

W kwestiach nie uregulowanych w umowie, mają zastosowanie przepisy Kodeksu Cywilnego, ustawy z dnia 4 lutego 1994 r. - Prawo geologiczne i górnicze (Dz. U. z 2005 r. Nr 228, poz. 1947, z późn. zm.) oraz inne powszechnie obowiązujące przepisy prawa.

§ 16.

Umowa sporządzona została w 4 jednobrzmiących egzemplarzach - po 2 dla każdej ze Stron.

§ 17.

Wszystkie karty każdego egzemplarza umowy zostały ponumerowane, zszyte w lewym górnym rogu oraz zaopatrzone w podpisy i pieczęci Stron na ostatniej stronie.

Korzystający

Zł. WODOCIĄGÓW I KANALIZACJI
Spółka z o. o.
46-250 Wotczyn, ul. Traugutta 1
tel./fax 418 84 58, 418 85 02
NIP 7511661048

PREZES ZARZĄDU
DYREKTOR SPÓŁKI
[Podpis]
mgr inż. Mariusz Piętkowski

Skarb Państwa

Z UP. MINISTRA
PODSEKRETAŹ STANU
GŁÓWNY GEOLÓG KRAJU

[Podpis]
dr Henryk Jacek Jezierski