



GMINA WOŁCZYN

**PROGNOZA ODDZIAŁYWANIA
NA ŚRODOWISKO
ZMIANY MIEJSCOWEGO PLANU ZAGOSPODAROWANIA
PRZESTRZENNEGO MIASTA WOŁCZYN, ORAZ WSI LIGOTA
WOŁCZYŃSKA I GIERAŁCICE**

autor: mgr inż. Adam Ziaja

.....

Opole, listopad 2022 r.

Spis treści

1. PODSTAWOWE INFORMACJE O PROGNOZIE	2
1.1. CEL PROGNOZY ORAZ PLANU	2
1.2. POWIĄZANIA Z INNYMI DOKUMENTAMI	2
1.3. METODYKA OPRACOWANIA	2
1.4. PODSTAWY PRAWNE.....	3
2. CHARAKTERYSTYKA OBSZARU OBJĘTEGO OPRACOWANIEM	4
2.1. LOKALIZACJA	4
2.2. DOTYCHCZASOWY SPOSÓB ZAGOSPODAROWANIA.....	4
2.3. PROJEKTOWANY SPOSÓB ZAGOSPODAROWANIA	5
3. CHARAKTERYSTYKA ŚRODOWISKA PRZYRODNICZEGO	13
3.1. POŁOŻENIE, RZEŻBA TERENU I BUDOWA GEOLOGICZNA	13
3.2. ZŁOŻA KOPALIN.....	13
3.3. GLEBY	13
3.4. WARUNKI WODNE	13
3.5. WARUNKI KLIMATYCZNE.....	13
3.6. HAŁAS.....	15
3.7. PROMIENIOWANIE.....	15
3.8. OBSZARY I ELEMENTY ŚRODOWISKA PRAWNIE CHRONIONE I WYMAGAJĄCE OCHRONY	16
3.9. CHARAKTERYSTYKA SZATY ROŚLINNEJ I FAUNY ORAZ RÓŻNORODNOŚCI BIOLOGICZNEJ	16
4 CHARAKTERYSTYKA ŚRODOWISKA KULTUROWEGO	16
4.1. OBSZARY CHRONIONE.....	16
4.2. ZABYTKI NIERUCHOME	16
4.3. ZABYTKI ARCHEOLOGICZNE	16
4.4. KRAJOBRAZ KULTUROWY.....	16
5. CELE OCHRONY ŚRODOWISKA USTANOWIONE NA SZCZEBLU MIĘDZYNARODOWYM, WSPÓLNOTOWYM, KRAJOWYM I REGIONALNYM, ISTOTNE Z PUNKTU WIDZENIA PROJEKTOWANEGO PLANU, ORAZ SPOSOBY, W JAKICH TE CELE I INNE PROBLEMY ŚRODOWISKA ZOSTAŁY UWZGLĘDNIONE PODCZAS OPRACOWYWANIA PLANU	17
6. OKREŚLENIE, ANALIZA I OCENA PRZEWIDYWANYCH ZNACZĄCYCH ODDZIAŁYWAŃ NA ŚRODOWISKO, W TYM ODDZIAŁYWANIA BEZPOŚREDNIE, POŚREDNIE, WTÓRNE, SKUMULOWANE, KRÓTKO-, ŚREDNIO- I DŁUGOTERMINOWE, STAŁE I CHWILOWE, POZYTYWNE I NEGATYWNE, W TYM NA OBSZARY NATURA 2000	17
6.1. ODDZIAŁYWANIE NA ŚRODOWISKO PRZYRODNICZE.....	18
6.2. PROGNOZA WPŁYWU NA POWIERZCHNIĘ ZIEMI, W TYM GLEBĘ, RZEŻBĘ I UTWORY GEOLOGICZNE	18
6.3. PROGNOZA ODDZIAŁYWANIA NA WALORY KRAJOBRAZOWE	19
6.4. PROGNOZA WPŁYWU NA ZABYTKI, DOBRA KULTURY I DOBRA MATERIALNE.....	20
6.5. PROGNOZA WPŁYWU NA WODY POWIERZCHNIOWE I PODZIEMNE ORAZ ZAGROŻENIE POWODZIOWE	20
6.6. PROGNOZA WPŁYWU NA ZDROWIE I WARUNKI ŻYCIA LUDZI.....	20
6.7. PROGNOZA WPŁYWU NA PRZYRODNICZE OBSZARY CHRONIONE	21
6.8. CHARAKTERYSTYKA ZAGROŻENIA ODPADAMI.....	22
6.9. PROGNOZA WPŁYWU NA CELE I PRZEDMIOT OCHRONY OBSZARU NATURA 2000 ORAZ INTEGRALNOŚĆ TEGO OBSZARU	22
6.10. ZAGROŻENIE WYSTĄPIENIA POWAŻNYCH AWARII.....	22
6.11. ZESTAWIENIE I PODSUMOWANIE PRZEWIDYWANYCH ODDZIAŁYWAŃ NA ŚRODOWISKO WYNIKAJĄCYCH Z USTALEŃ PROJEKTOWANEGO DOKUMENTU	22
7. DZIAŁANIA DOTYCZĄCE ŁAGODZENIA ZMIAN KLIMATU I ADAPTACJI DO JEGO ZMIAN	26
8. INFORMACJE O MOŻLIWYM TRANSGRANICZNYM ODDZIAŁYWANIU NA ŚRODOWISKO	26
9. PROPOZYCJE ROZWIĄZAŃ MINIMALIZUJĄCYCH NEGATYWNY WPŁYW NA ŚRODOWISKO	26
10. PROPOZYCJE ROZWIĄZAŃ ALTERNATYWNYCH DO ROZWIĄZAŃ ZAWARTYCH W PROJEKCIE PLANU MIEJSCOWEGO	27
11. METODY ANALIZY SKUTKÓW REALIZACJI POSTANOWIEŃ PLANU MIEJSCOWEGO	27
12. STRESZCZENIE W JĘZYKU NIESPECJALISTYCZNYM	27

1. PODSTAWOWE INFORMACJE O PROGNOZIE

1.1. Cel prognozy oraz zmian w planie

Niniejsza prognoza oddziaływania na środowisko, zwana dalej prognozą, została opracowana dla potrzeby zmiany miejscowego planu zagospodarowania miasta Wołczyn oraz wsi Ligota Wołczyńska i Gierałcice, na podstawie uchwały Nr XXVIII/280/2021 Rady Gminy Wołczyn z dnia 24 lutego 2021 r.

Celem wykonanej prognozy jest podsumowanie stanu środowiska i określenie wpływu ustaleń zawartych w projekcie zmian w miejscowym planie zagospodarowania, na poszczególne elementy środowiska przyrodniczego i kulturowego.

Przedmiotem planu jest dokonanie zmiany w miejscowym planie zagospodarowania przestrzennego miasta Wołczyn oraz wsi Ligota Wołczyńska i Gierałcice, przyjętym uchwałą Nr XLVI/300/2002 Rady Miejskiej w Wołczynie z dnia 29 sierpnia 2002r. z późn. zm.

Zmianę planu miejscowego opracowano w celu uporządkowania istniejącego i projektowanego zagospodarowania terenów, w tym rozwoju ich funkcji rolniczych, usługowych, produkcyjnych i komunikacyjnych poprzez ustalenie rodzaju przeznaczenia terenów i standardów urbanistyczno-architektonicznych, z uwzględnieniem wymogów ochrony środowiska, przyrody, krajobrazu, walorów kulturowych i zabytków oraz sąsiedztwa.

Zmiana jest zgodna ze Studium uwarunkowań i kierunków zagospodarowania przestrzennego gminy Wołczyn.

1.2. Powiązania z innymi dokumentami

Prognoza powstała na bazie opracowania ekofizjograficznego sporządzonego dla miasta i gminy Wołczyn z września 2011 r.

W trakcie prac związanych z opracowaniem niniejszej prognozy wykorzystano następujące materiały pomocnicze:

- Program Ochrony Środowiska dla Gminy Wołczyn na lata 2020-2023 z perspektywą do roku 2027",
- Studium Uwarunkowań i Kierunków Zagospodarowania Przestrzennego Gminy Wołczyn przyjęte uchwałą Nr XXXV/261/2013 z dnia 25 września 2013 r.
- Gminna ewidencja zabytków,
- Plan Zagospodarowania Przestrzennego Województwa Opolskiego 2019,
- Opracowanie ekofizjograficzne dla województwa opolskiego opracowane na potrzeby Planu zagospodarowania przestrzennego województwa opolskiego,
- Program Ochrony Środowiska Województwa Opolskiego na lata 2021-2027,
- Baza statystyczna GUS,
- Informacje dostępne na stronach internetowych, literatura i materiały własne.

1.3. Metodyka opracowania

Zgodnie z obowiązującymi przepisami (art. 54 ust. 1 ustawy z dnia 3 października 2008 roku o udostępnianiu informacji o środowisku i jego ochronie, udziale społeczeństwa w ochronie środowiska oraz o ocenach oddziaływania na środowisko) oraz zakresem i stopniem szczegółowości informacji wymaganym w prognozie określonym przez Regionalną Dyрекcję Ochrony Środowiska w Opolu oraz przez Państwowego Powiatowego Inspektora Sanitarnego w Kluczborku, prognoza winna obejmować zagadnienia określone w art. 51 ust. 2 w/w ustawy z uwzględnieniem zapisów art. 52 ust. 1 i 2.

Uwzględniając w/w obowiązujący zakres Prognozy, została ona opracowana na podstawie analizy projektu zmiany miejscowego planu zagospodarowania miasta Wołczyn oraz wsi Ligota Wołczyńska i Gierałcice, założeń ochrony środowiska, informacji o istniejącym i projektowanym sposobie zagospodarowania oraz innych materiałów archiwalnych i dokumentacji, jak również danych dotyczących

stanu środowiska przyrodniczego w aspekcie istniejących przepisów z zakresu ochrony środowiska.

Ocenie podlegały głównie potencjalne konsekwencje, jakie pociągnie za sobą zmiana sposobu zagospodarowania na poszczególnych obszarach. Dla większości obszarów funkcjonalnych najważniejszą informacją zamieszczoną w planie (z punktu widzenia ochrony środowiska) było ustalenie, czy dany obszar pozostanie użytkowany w sposób niezmieniony, czy też zmiana użytkowania wpłynie generalnie na polepszenie, czy też pogorszenie stanu środowiska. W związku z tym w prognozie przyjęto hierarchię obszarów funkcjonalnych i podzielono je na trzy grupy:

- obszary, na których projektowane zagospodarowanie terenów korzystnie wpływają na środowisko;
- obszary, na których projektowane zagospodarowanie terenów wprowadzi pewne (niewielkie) uciążliwości,
- obszary, na których projektowane zagospodarowanie terenów wprowadzi uciążliwości.

1.4. Podstawy prawne

Organ opracowujący projekt miejscowego planu zagospodarowania przestrzennego jest zobowiązany do sporządzenia prognozy oddziaływania na środowisko zgodnie z art. 46 i art. 51 *ustawy z dnia 3 października 2008 r. o udostępnianiu informacji o środowisku i jego ochronie, udziale społeczeństwa w ochronie środowiska oraz o ocenach oddziaływania na środowisko (Dz.U. z 2022 r. poz. 1029 z późn. zm.)*

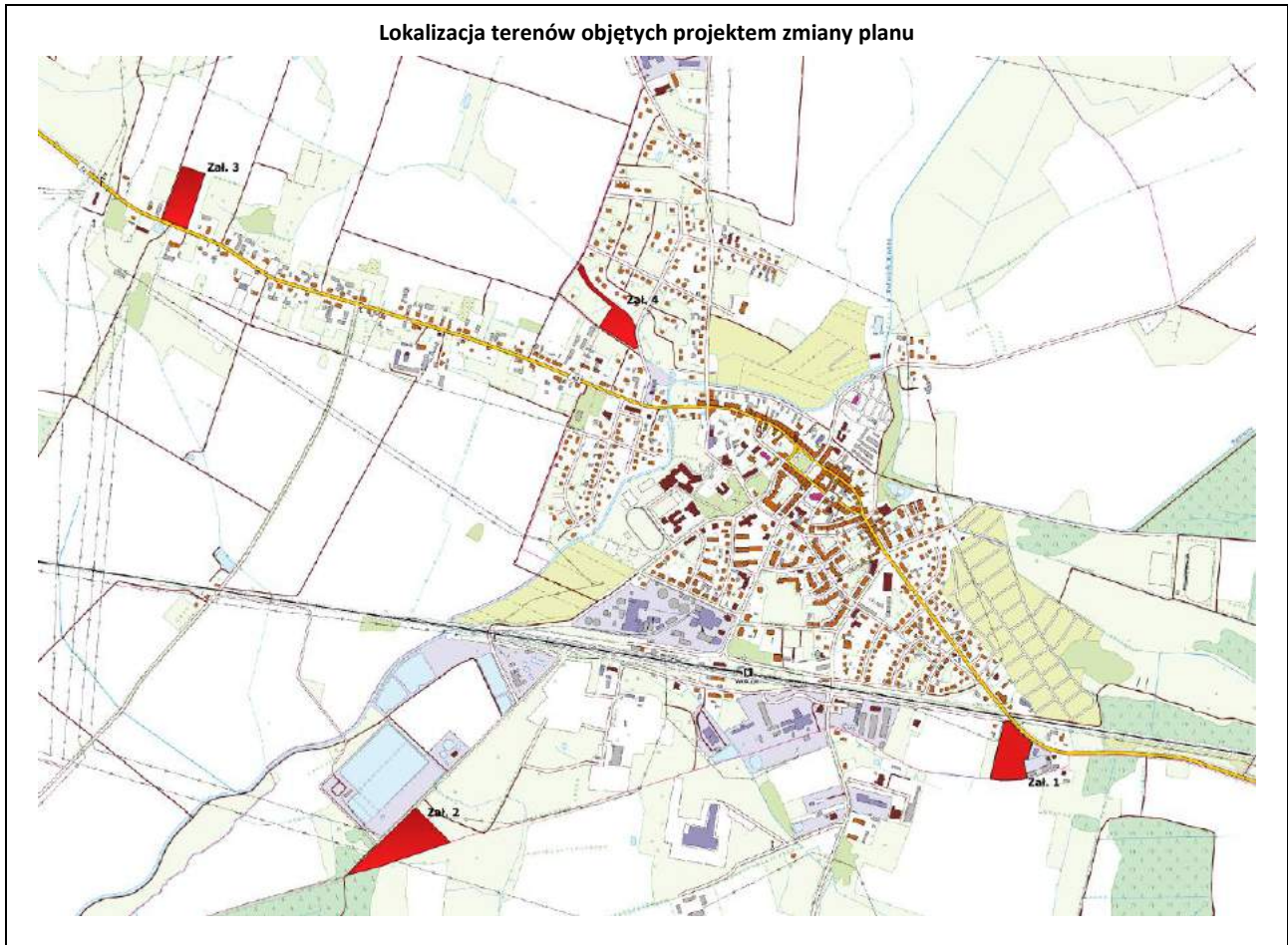
Ponadto podstawę prawną opracowania stanowią:

- ustawa z dnia 27 marca 2003 r. o planowaniu i zagospodarowaniu przestrzennym
- ustawa z dnia 16 kwietnia 2004 r. o ochronie przyrody;
- ustawa z dnia 27 kwietnia 2001r. Prawo ochrony środowiska;
- ustawa z dnia 20 lipca 2017 r. Prawo wodne;
- ustawa z dnia 14 grudnia 2012 r. o odpadach;
- ustawa z dnia 3 lutego 1995 r. o ochronie gruntów rolnych i leśnych;
- ustawa z dnia 23 lipca 2003 r. o ochronie zabytków i opiece nad zabytkami;
- Rozporządzenie Rady Ministrów z dnia 10 września 2019 r. w sprawie przedsięwzięć mogących znacząco oddziaływać na środowisko.

2. CHARAKTERYSTYKA OBSZARU OBJĘTEGO OPRACOWANIEM

2.1. Lokalizacja

Zmiana planu obejmuje cztery obszary: we wschodniej części Wołczyna w rejonie ulicy Przemysłowej (zał. 1), w południowo-zachodniej części Wołczyna w rejonie oczyszczalni ścieków (zał. 2), w zachodniej części wsi Ligota Wołczyńska (zał. 3) oraz w północnej części Wołczyna w rejonie ulic Słonecznikowej i Kwiatów Polskich (zał. 4).

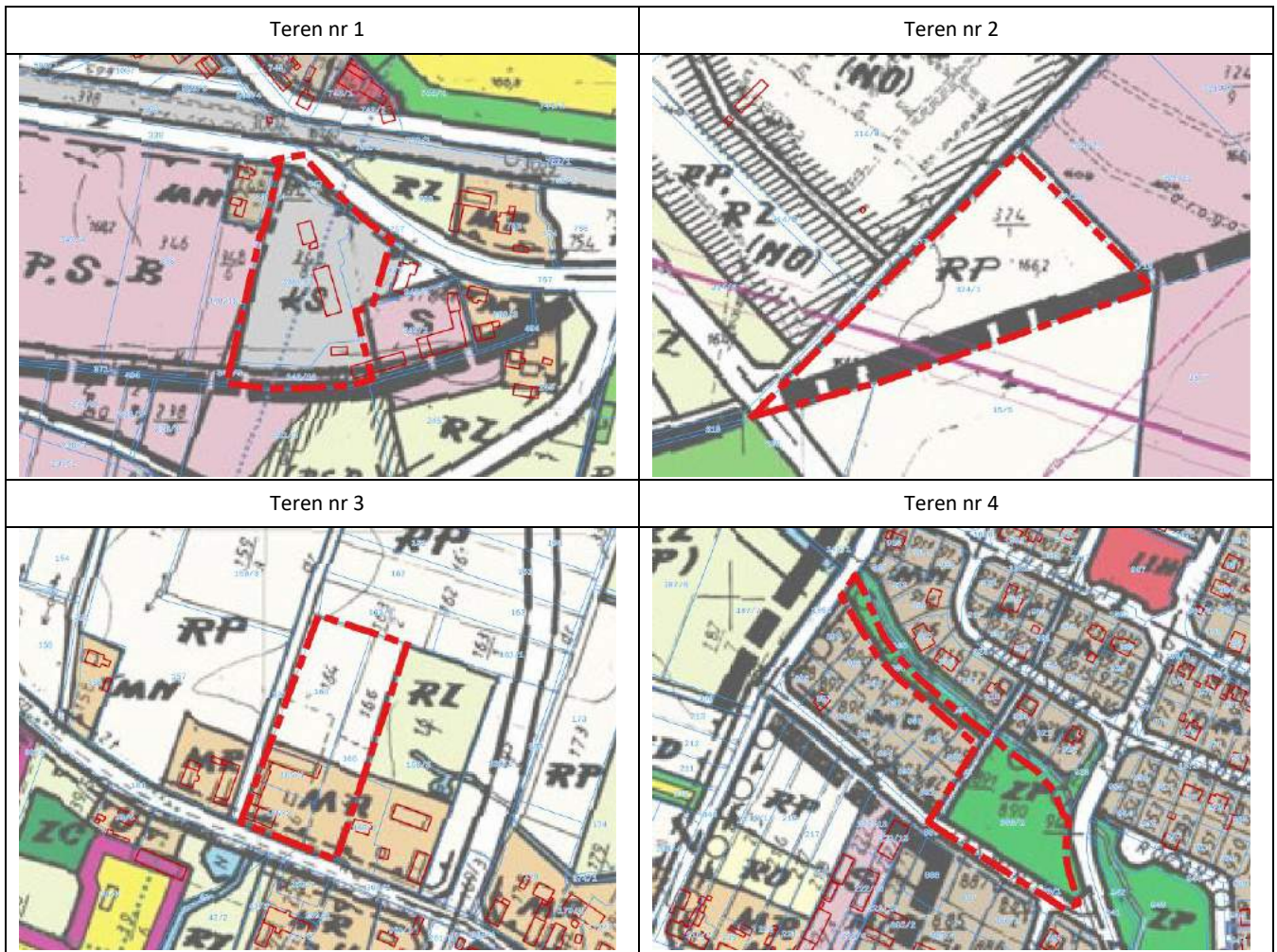


Źródło: opracowanie własne.

2.2. Dotychczasowy sposób zagospodarowania

Teren objęte zmianą planu są już w części zagospodarowane i zabudowane (teren nr 1 i nr 3). Z kolei tereny nr 2 stanowią obecnie tereny zielone (lecz przewidziane pod inwestycje), jak również teren nr 4 (w którego pobliżu planu się rozwój zabudowy mieszkaniowej jednorodzinnej).

Aktualne przeznaczenie w miejscowym planie zagospodarowania przestrzennego miasta Wołczyn oraz wsi Ligota Wołczyńska i Gierallice; przedstawia się następująco:



2.3. Projektowany sposób zagospodarowania

Projekt zmiany miejscowego planu zagospodarowania przestrzennego składa się z dwóch zasadniczych elementów: uchwały stanowiącej część tekstową miejscowego planu oraz rysunków nr 1 do 4 zmiany miejscowego planu w skali 1:1000, stanowiących załącznik nr 1 do uchwały.

Zmiany w części graficznej obejmują 17 lokalizacji przestrzennych ujętych na 12 rysunkach zmiany planu, z kolei w części tekstowej zmianą zmodyfikowano część obecnych zapisów jak i wprowadzono nowe.

W części graficznej zmiany obejmują (zgodnie z numeracją rysunków zmiany planu):

- 1) dla terenu na załączniku nr 1:
 - zmieniono przeznaczenie terenów z terenów obiektów i urządzeń obsługi ruchu samochodowego na tereny obiektów produkcyjnych, składów i magazynów oraz usługowych,
 - zmianę wprowadzono na wniosek właściciela terenu,
 - zmiana jest zgodna ze Studium uwarunkowań i kierunków zagospodarowania przestrzennego gminy Wołczyn
- 2) dla terenu na załączniku nr 2:
 - zmieniono przeznaczenie terenów z terenów rolnych na tereny elektrowni słonecznej, w granicach dopuszczalnych w Studium uwarunkowań i kierunków zagospodarowania przestrzennego gminy Wołczyn, pozostały obszar ujęto jako tereny zieleni (zgodnie ze stanem faktycznym),
 - zmianę wprowadzono na wniosek właściciela terenu.
- 3) dla terenu na załączniku nr 3:

- zgodnie ze stanem faktycznym rozszerzono istniejące przeznaczenie zabudowy zagrodowej na zabudowę zagrodową z usługami, poszerzono również granice terenu na całość działek inwestora, co jest również zgodne ze Studium uwarunkowań i kierunków zagospodarowania przestrzennego gminy Wołczyn, gdzie dopuszcza się poszerzenie terenów zabudowy zagrodowej na sąsiednie tereny rolne,
 - zmianę wprowadzono na wniosek właściciela terenu.
- 4) dla terenu na załączniku nr 4:
- na terenach oznaczonych dotychczas jako zielen parkowa, wprowadzono drogi; dojazdową i wewnętrzną, na pozostałym obszarze pozostawiono funkcję zieleni parkowej zgodnie ze Studium uwarunkowań i kierunków zagospodarowania przestrzennego gminy Wołczyn,
 - zmianę wprowadzono na wniosek Gminy Wołczyn.
- 5) wprowadzono na wszystkich załącznikach oznaczenie terenu górniczego, obszaru górniczego i złoża Wołczyn, ustanowione decyzją Marszałka Województwa Opolskiego nr 125/2021.

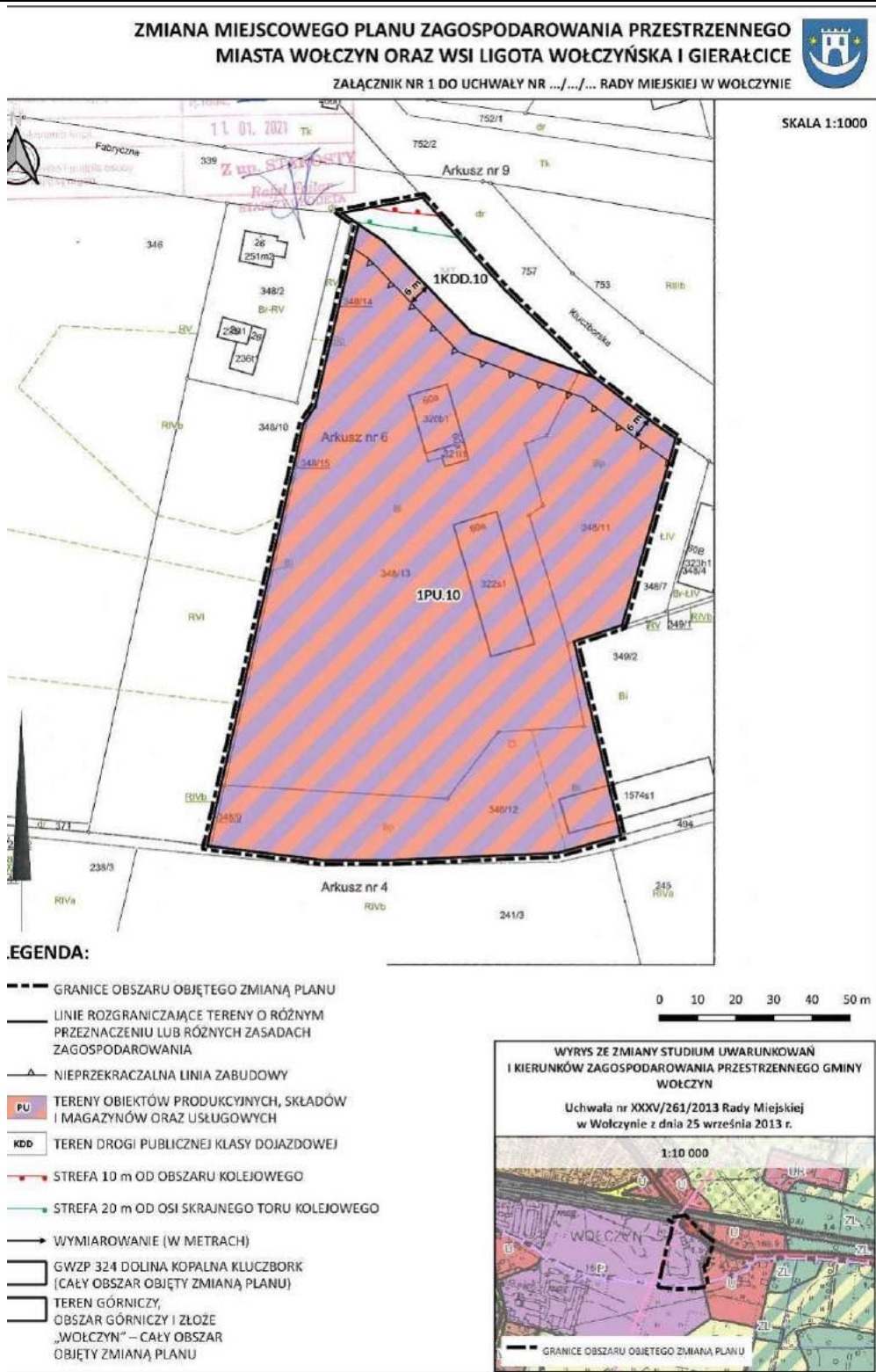
Zatem zgodnie z powyższymi, a także zgodnie ze studium, projektowany dokument obejmuje następujące podstawowe tereny funkcjonalne:

- tereny obiektów produkcyjnych, składów i magazynów oraz usługowych, oznaczone symbolem: **PU**;
- tereny zabudowy zagrodowej z usługami, oznaczone symbolem: **RM/U**;
- tereny elektrowni słonecznej, oznaczone symbolem: **PEF**;
- tereny zieleni urządzonej, oznaczone symbolem: **ZP**;
- tereny zieleni, oznaczone symbolem: **Z**;
- tereny elektroenergetyki, oznaczone symbolem: **E**;
- tereny dróg publicznych klasy dojazdowej, oznaczone symbolem: **KDD**;
- tereny dróg wewnętrznych, oznaczone symbolem: **KDW**.

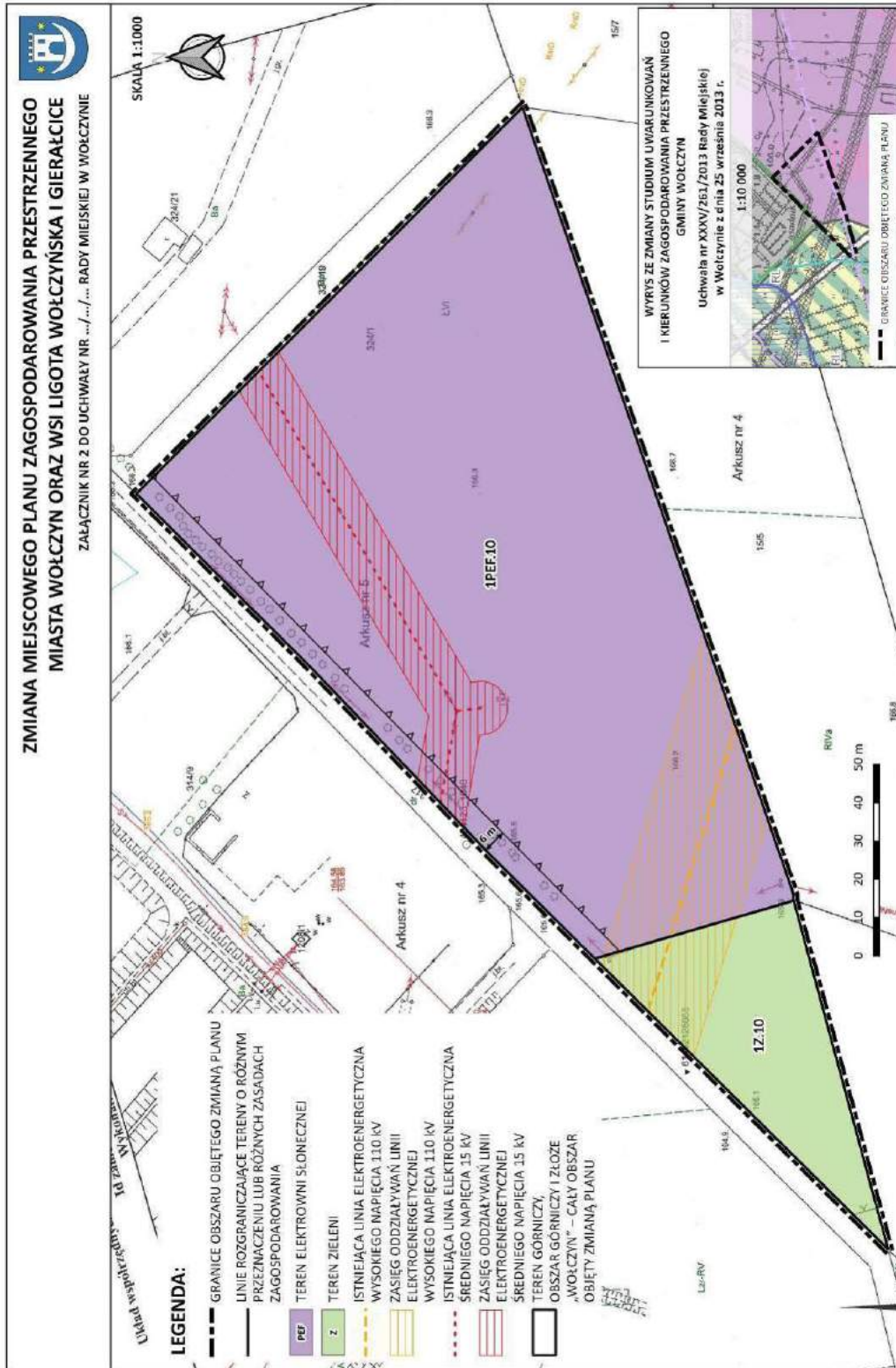
Na poniższych rysunkach zaprezentowano istniejące i planowane zagospodarowanie terenów.

Projekty zmiany planu wyglądają następująco:

Teren nr 1



Teren nr 2



Teren nr 3

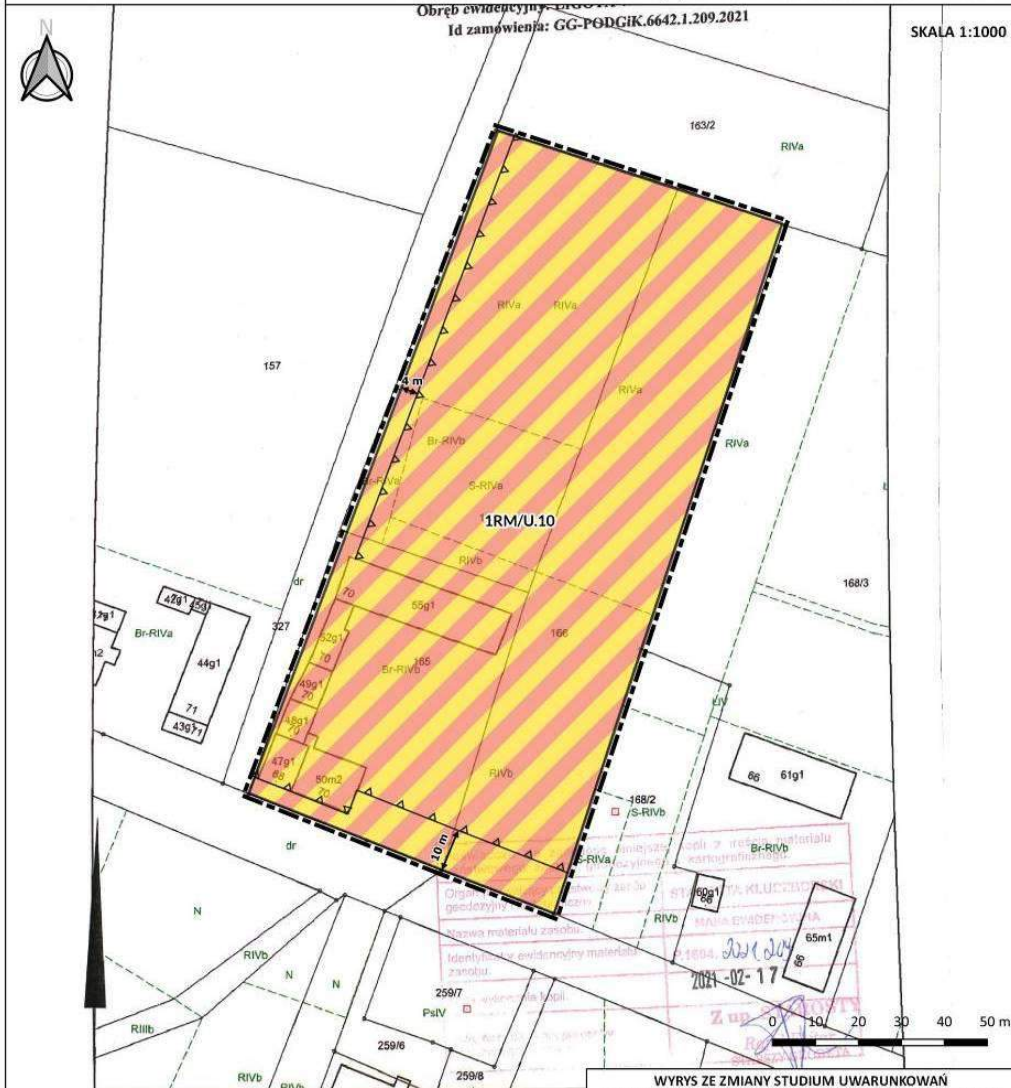
ZMIANA MIEJSCOWEGO PLANU ZAGOSPODAROWANIA PRZESTRZENNEGO
MIASTA WOŁCZYN ORAZ WSI LIGOTA WOŁCZYŃSKA I GIERAŁTCE



ZAŁĄCZNIK NR 3 DO UCHWAŁY NR .../... RADY MIEJSKIEJ W WOŁCZYNIE

Obwód ewidencyjny: ...
Id zamówienia: GG-PÓDGIK.6642.1.209.2021

SKALA 1:1000



LEGENDA:

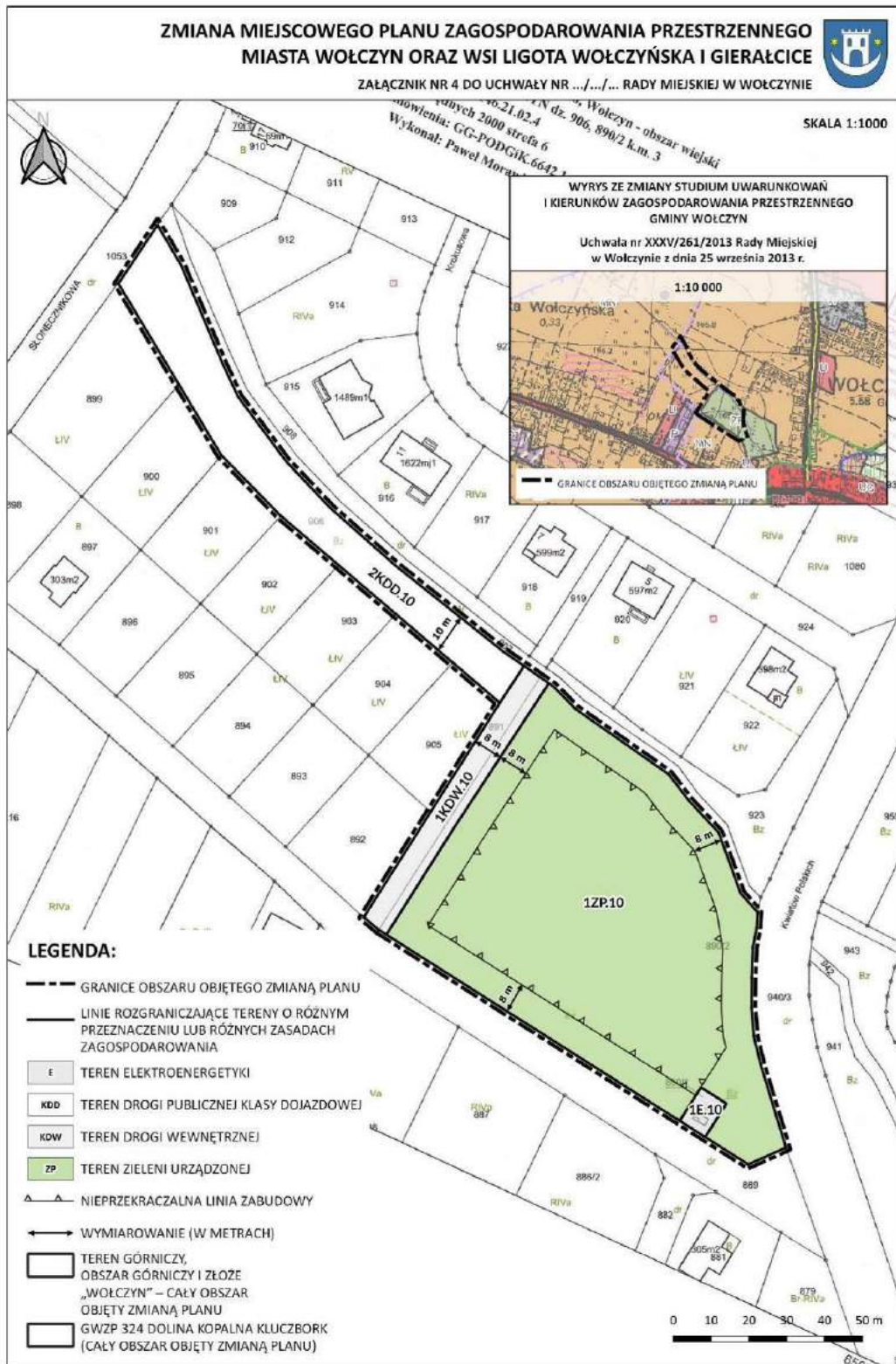
- GRANICE OBSZARU OBJĘTEGO ZMIANĄ PLANU
- LINIE ROZGRANICZAJĄCE TERENY O RÓŻNYM PRZEZNACZENIU LUB RÓŻNYCH ZASADACH ZAGOSPODAROWANIA
- RM/U TEREN ZABUDOWY ZAGRODOWEJ Z USŁUGAMI
- ▲ ▲ NIEPRZEKACZALNA LINIA ZABUDOWY
- ← → WYMIAROWANIE (W METRACH)
- TEREN GÓRNICZY, OBSZAR GÓRNICZY I ZŁOŻE „WOŁCZYN” – CAŁY OBSZAR OBJĘTY ZMIANĄ PLANU

WYRYS ZE ZMIANY STUDIUM UWARUNKOWAŃ I KIERUNKÓW ZAGOSPODAROWANIA PRZESTRZENNEGO GMINY WOŁCZYN

Uchwała nr XXXV/261/2013 Rady Miejskiej w Wołczynie z dnia 25 września 2013 r.



Teren nr 4



3. CHARAKTERYSTYKA ŚRODOWISKA PRZYRODNICZEGO

3.1. Krajobraz i morfologia

Miasto Wołczyn i wsie Ligota Wołczyńska i Gierałcice położone są w środkowej części gminy Wołczyn w obrębie Niziny Śląskiej, w mezoregionie Równiny Oleśnickiej.

Tereny południowej części gminy (do linii Skalągi, Krzywiczyny, Świniary Duże) cechują się rzeźbą w większości płaską lub falistą, gdzie jedynie obniżenia dolin rzecznych stanowią urozmaicenie krajobrazu. Tereny te cechują niewielkie różnice wysokości – od ok. 160 m n.p.m. w dolinie Stobrawy do ok. 185 m n.p.m. poniżej Skaląg. Pod względem geomorfologicznym tereny te stanowią formy pochodzenia rzecznego – głównie terasy akumulacyjne w dolinach rzecznych.

Obecna morfologia obszaru ma charakter rzeźby polodowcowej, pagórkowatej i falistej, morenowej na przemian z płaskimi, rozległymi równinami wodnolodowcowymi i rzeczными. Przewodnie rysy rzeźby wytworzyły się w trzeciorzędzie, a współczesna powierzchnia ukształtowana została głównie podczas zlodowacenia Odry i Warty. Pod względem morfologicznym jest to obszar o zróżnicowanej rzeźbie, od terenów prawie płaskich, porozcinanych lokalnie przez liczne płytkie, nieckowate dolinki dopływów rzek, po wzgórza morenowe, które stanowią ciąg moren czołowych maksymalnego zasięgu zlodowacenia Warty. Lodowiec pozostawił po sobie na tym terenie wiele form, takich jak: moreny czołowe, ozy, kemy, wysoczyzny morenowe i wzgórza morenowe. Wśród form pochodzenia wodnolodowcowego dominują równiny wodnolodowcowe, występujące wzdłuż doliny rzecznych.

Pod względem morfologicznym obszar opracowania stanowi lekkofalistą wysoczyznę plejstoceńską morenową o genezie lodowcowej lub wodnolodowcowej zbudowaną z utworów gliniastych akumulacji lodowcowej, lokalnie przewarstwionych wkładkami piaszczystymi, piaszczysto-żwirowymi akumulacji wodno-lodowcowej zlodowacenia środkowopolskiego oraz lokalne dolinki cieków wodnych.

Tereny objęte zmianami to obszar wysoczyzny, która ze względu na podłoże, ukształtowanie powierzchni i nachylenie terenu nie stwarza ograniczeń dla rozwoju zabudowy.

3.2. Budowa geologiczna

Na całym obszarze objętym zmianą w planie i jego otoczeniu podłoże stanowią osady czwartorzędowe. Reprezentowane są one przez utwory plejstoceńskie gliniaste i piaszczysto-gliniaste pochodzenia lodowcowego zlodowacenia środkowo-polskiego, przewarstwione lokalnie utworami piaszczystymi i piaszczysto-żwirowymi pochodzenia wodno-lodowcowego zlodowacenia środkowo-polskiego, o zmiennej miąższości. Utwory te z uwagi na skład mechaniczny gruntu i duży udział frakcji szkieletowej stanowią nośne podłoże budowlane.

Generalnie uznać należy, że warunki geologiczne na terenach objętych zmianą w planie nie stwarzają ograniczeń do zabudowy terenu zgodnie z planowanym przeznaczeniem.

3.3. Złoże kopalin

W obszarze miasta Wołczyn występuje złoże wód termalnych „Wołczyn” i decyzją Marszałka Województwa Opolskiego z dnia 12 sierpnia 2021 r. Nr DOŚ-II.7422.20.2021.KM ustanowiono teren górniczy i obszar górniczy „Wołczyn”.

3.4. Gleby

Teren objęty niniejszą prognozą pod względem uwarunkowań glebowych w zdecydowanej większości stanowią grunty wyłączone z produkcji rolnej. Pozostałe grunty sklasyfikowane są jako niskie klasy.

3.5. Warunki wodne

▪ Wody podziemne

Na obszarze gminy Wołczyn wody podziemne występują przede wszystkim w trzech poziomach wodonośnych – czwartorzędowym, trzeciorzędowym i triasowym. Znaczenie użytkowe mają przede

wszystkim wody czwartorzędowe. Generalnie wody czwartorzędowe są ściśle związane z doliną Stobrawy. W obrębie gminy Wołczyn przebiegają ważne, struktury wodonośne.

Około 40% powierzchni gminy leży w obrębie wyróżnionego zbiornika o wysokiej zasobności Głównego Zbiornika Wód Podziemnych GZWP 324 (*Dolina Kopalna Kluczbork*) – według Mapy obszarów Głównych Zbiorników Wód Podziemnych (GZWP) w Polsce wymagających szczególnej ochrony [Kleczkowski, 1990].

Zbiornik gromadzi wody podziemne spełniające szczególne kryteria ilościowe i jakościowe. Wody tego zbiornika mogą być uzdatniane w prosty sposób, aby być zdatne do picia.

Charakterystyka zbiornika GZWP 324

Nr	Nazwa zbiornika	Wiek	Śr. głęb. [m]	Powierzchnia [km ²]			Szacunkowe zasoby dyspozycyjne [tys. m ³ /d]
				GZWP Ogółem	ONO	OWO	
324	Dolina kopalna Kluczborka	Q	20	84	84	-	16,00

ONO – obszar najwyższej ochrony, OWO – obszar wysokiej ochrony

Źródło: Diagnoza stanu środowiska województwa opolskiego [UMWO, 2007]

Główny Zbiornik Wód Podziemnych 324 jest zbiornikiem czwartorzędowym o powierzchni ok. 84 km². Zaliczany jest do obszaru najwyższej ochrony (ONO). Średnia głębokość ujęć wodnych na zbiorniku wynosi 20 m, a zasoby dyspozycyjne wynoszą 16 tys. m³/d. Miąższość utworów wodonośnych waha się od 15 do 25m. Izolacja warstwy wodonośnej od powierzchni osadami gliniastymi, bądź ich występowanie w formie przewarstwień ma charakter lokalny, ale sprzyja ochronie i zachowaniu czystości wód. Potwierdzają to badania wody pobranej ze studni ujęcia komunalnego w Wołczynie – wody te charakteryzowały się wysoką jakością.

Przez teren gminy przebiegają także czwartorzędowe wodonośne doliny kopalne Stobrawy – Widawy z odgałęzieniem rynnowym Wołczyna. Północno-wschodnia część gminy leży również w zasięgu jednej z czterech zlewni chronionych w województwie opolskim – strategicznych obszarów ochrony wód powierzchniowych.

Wskutek intensywnych procesów erozyjnych w utworach podłoża triasowego, wyerodowane zostały głębokie doliny wypełnione osadami przepuszczalnymi (głównie piaskiem i żwirem). Tworzą one system dolin kopalnych wód czwartorzędowych, podstawowych źródeł zaopatrzenia w wodę. Na terenie gminy Wołczyn można wyróżnić dolinę:

- Stobrawy–Widawy, przebiegającą równoleżnikowo, o miąższości 20-25m, ze zwierciadłem wody od 2 do 10 m ppt. o wydajności około 70-120 m³/h,
- odgałęzienie rynnowe Wołczyna o przebiegu południkowym, miąższości ponad 15-25m, o zwierciadle wody na poziomie 5-10 m ppt i wydajności zbiornika 70-120 m³/h.

▪ Wody powierzchniowe

Teren gminy Wołczyn leży w dorzeczu Odry. Obszar gminy należy do zlewni II rzędu prawobrzeżnego dopływu Odry – Stobrawy (większa część gminy) oraz w zlewni Pratwy (fragment gminy na północnym-wschodzie), będącej dopływem Proсны, która z kolei jest dopływem rzeki Warty. Gmina wyróżnia się bogatą siecią rzeczną o charakterze typowo nizinnym, z maksymalnymi wylewami w okresie wiosennym i letnim.

Rzeka Stobrawa odwadnia poprzez swoje dopływy: Wołczańską Strumień (Strugę) i Czarną Wodę, południową i północno-zachodnią część gminy. Dolina Stobrawy tworzy szeroką, płaską dolinę pociętą siecią mniejszych kanałów i podmokłości. Doliny dopływów to formy nieckowate, słabo zaznaczające się w morfologii terenu. Północno-wschodnia część gminy (okolice Komorzna) odwadniane są przez rzekę Pratwę, dopływ Proсны. Zasoby bilansowe rzek w województwie opolskim określił Instytut Meteorologii i

Gospodarki Wodnej we Wrocławiu.

Największym zagrożeniem dla wód powierzchniowych i podziemnych na terenie gminy Wołczyn (z wyjątkiem miasta Wołczyna) jest brak na części terenów kanalizacji sanitarnej (nieszczelne szamba, nielegalne wylewy zawartości szamb na pola itp.) oraz intensywna produkcja rolna. W szczególności największe gospodarstwa związane z produkcją rolną lub hodowlą zwierząt mogą być istotnym źródłem zanieczyszczeń wód – w gminie Wołczyn znajduje się szereg rolniczych spółdzielni produkcyjnych i gospodarstw rolnych.

Natomiast na terenach zabudowanych i intensywnej działalności gospodarczej poważnym zagrożeniem są tereny na których prowadzona działalność (bazy transportowe, stacje paliw, składy, magazyny itp.) posiadają powierzchnie nie zabezpieczone przed przenikaniem zanieczyszczeń do gruntu i wód, bez kanalizacji deszczowej z urządzeniami do odseparowania zanieczyszczeń od wody.

Zbiornik wód podziemnych GZWP 324 jest izolowany od powierzchniowych zanieczyszczeń warstwami osadów gliniastych bądź przewarstwieniami osadów gliniastych w warstwach piaszczystych, co pozwala na dostateczną ochronę przed zanieczyszczeniami.

Mając na uwadze powyższe można stwierdzić, że na terenie objętym zmianami w planie nie ma potrzeby ustanawiania nadzwyczajnych ograniczeń podyktowanych koniecznością ochrony płytko występujących zasobów wód podziemnych. Wynika to z faktu, iż pierwszy poziom wód podziemnych zalega na tym obszarze bardzo głęboko, zwłaszcza poniżej wszelkich możliwych prac ziemnych związanych z posadowieniem obiektów budowlanych i instalacji, które mogą zostać zrealizowane w granicach obszaru do przekształcenia.

▪ Zalewy powodziowe

Teren objęty zmianą planu nie znajduje się w obszarze potencjalnego zagrożenia powodziowego.

3.6. Warunki klimatyczne

Obszar gminy Wołczyn, leży w regionie nadodrzańskim, który posiada jeden z cieplejszych klimatów w Polsce. Charakteryzuje się on wszystkimi cechami typowymi dla przejściowej, oceaniczno - kontynentalnej odmiany klimatu umiarkowanego. Odznacza się on małym zróżnicowaniem termicznym. Średnia temperatura wynosi 8,4°C. Lato trwa tutaj ponad 90 dni, a bezzimie powyżej 290 dni. Liczba dni w roku z temperaturą poniżej 0°C mieści się w przedziale od 60 do 75.

Średnia roczna temperatura wynosi	+9°C.
Średnia temperatura stycznia wynosi	-1°C.
Średnia temperatura lipca wynosi	+18°C.
Średnia temperatura okresu od kwietnia do września wynosi	+14°C.

Przeciętna ilość opadów atmosferycznych w roku waha się między 600 a 700 mm, z czego na okres od kwietnia do września przypada około 400 mm. Liczba dni z opadem śnieżnym należy tu do najniższych w Polsce. W styczniu notuje się od 8 do 12 dni z opadem, a w miesiącach następnych liczba ta spada, zbliżając się w maju do zera. Ilość dni w roku z opadami śniegu waha się między 35 a 50.

Przeważają tu wiatry zachodnie (19,4%) i południowo-zachodnie (18,0%), południowe (15,4%) i północno-zachodnie (13,1%). Udział wiatrów północnych, północno-wschodnich, wschodnich i południowo-wschodnich wynosi łącznie 21,8% dni w roku. Dni bez wiatru stanowią 12,3% roku.

3.7. Hałas

Przebiegające centralnie przez teren opracowania szlaki komunikacyjne stanowią główne źródła uciążliwości akustycznej. Na terenie opracowania nie były prowadzone w ostatnich latach pomiary natężenia hałasu w środowisku, w związku, z czym trudno oszacować poziom natężenia hałasu i jego zasięg przestrzenny. Pod względem akustycznym najbliższe otoczenie pasów drogowych jest obszarem o obniżonych parametrach jakościowych klimatu akustycznego, ale zasięg i wielkość oddziaływania ze

względu na małe natężenie ruchu jest niewielkie i występuje w odległości tylko kilkunastu metrów od skraju jezdni.

3.8. Promieniowanie

Przez tereny opracowania nie przebiegają sieci elektroenergetyczne wysokich napięć 110 kV. Na jednym terenie przebiegają linie 15 kV. Nie zlokalizowano stacji bazowych telefonii komórkowej.

3.9. Obszary i elementy środowiska prawnie chronione i wymagające ochrony

Na terenie objętym opracowaniem i w jego sąsiedztwie nie udokumentowano występowania pomników przyrody prawnie chronionych zgodnie z ustawą o ochronie przyrody, wpisanych do rejestru wojewódzkiego, a także drzew o charakterze pomnikowym. Ponadto na opracowywanym terenie nie występują stanowiska roślin i zwierząt chronionych zakatalogowane w inwentaryzacji przyrodniczej. Nie występują również obszary leśne i parki miejskie. Teren objęty opracowaniem nie znajduje się także w obszarach chronionych (Natura2000, PK, OCHK).

3.10. Charakterystyka szaty roślinnej i fauny oraz różnorodności biologicznej

▪ Charakterystyka szaty roślinnej

Obszar niniejszego opracowania jest w części przekształcony siedliskowo, pozbawiony chronionych oraz rzadkich elementów środowiska ożywionego, w tym również florystycznych. Nie występują ekosystemy leśne. Tereny wykorzystywane są jako grunt orny lub nieużytki, na których występują pospolite gatunki.

▪ Charakterystyka faunistyczna

Obszar został pod wpływem presji człowieka stosunkowo przekształcony. Największą powierzchnię w jego strukturze zagospodarowania zajmują grunty orne. Trzon fauny omawianego obszaru będą tworzyć gatunki wybitnie synantropijne (zamieszkujące nisze ekologiczne stworzone przez człowieka) oraz gatunki o szerokim spektrum tolerancji ekologicznej tzn. mało wyspecjalizowane, a więc szeroko rozpowszechnione w wielu różnych siedliskach.

▪ Charakterystyka różnorodności biologicznej

Ze względu na silne przekształcenie ekosystemów, cały teren planu cechuje bardzo niska różnorodność florystyczna i faunistyczna. Mogą tu występować, bądź okresowo pojawiać się (w przypadku fauny) jedynie pospolite gatunki.

4. CHARAKTERYSTYKA ŚRODOWISKA KULTUROWEGO

4.1. Obszary chronione

Na terenie opracowania i w jego bezpośrednim sąsiedztwie nie występują obszary i tereny chronione.

4.2. Zabytki nieruchome

Na obszarze opracowania nie występują obiekty zabytkowe.

4.3. Zabytki archeologiczne

Na obszarze opracowania nie występują zabytki archeologiczne.

4.4. Krajobraz kulturowy

Opisywany obszar nie posiada znaczących walorów krajobrazowych i widokowych.

5. CELE OCHRONY ŚRODOWISKA USTANOWIONE NA SZCZEBLU MIĘDZYNARODOWYM, WSPÓLNOTOWYM, KRAJOWYM I REGIONALNYM, ISTOTNE Z PUNKTU WIDZENIA PROJEKTOWANEJ ZMIANY PLANU, ORAZ SPOSOBY, W JAKICH TE CELE I INNE PROBLEMY ŚRODOWISKA ZOSTAŁY UWZGLĘDNIONE PODCZAS OPRACOWYWANIA ZMIANY PLANU

Podstawowymi dokumentami kierunkowymi określającymi cele ochrony środowiska są: na poziomie wspólnotowym - *VI Wspólnotowy Program Środowiskowy*, który uwzględnia cele ochrony środowiska ustanowione na szczeblu międzynarodowym; na poziomie krajowym - *Polityka ekologiczna państwa 2030*; na poziomie regionalnym - *Plan Zagospodarowania Przestrzennego Województwa Opolskiego oraz Program Ochrony Środowiska Województwa Opolskiego na lata 2021-2027*.

Najważniejsze cele polityki ochrony środowiska określone w ww. dokumentach kierunkowych to:

- powstrzymanie zmian klimatycznych,
- ochrona przyrody i bioróżnorodności,
- zapewnienie takiej jakości środowiska, aby poziomy zanieczyszczenia, promieniowanie i hałas wywołane działalnością człowieka, nie zagrażały zdrowiu ludzi,
- zrównoważone wykorzystanie zasobów naturalnych oraz właściwa gospodarka odpadami.

Projektowany plan, ze względu na ograniczony zakres opracowania, zarówno obszarowy jak i przedmiotowy, w niewielkim zakresie wpływa na cele ochrony środowiska. Obowiązujące obecnie normy wpływają na powstrzymanie zmian klimatycznych, a na wyznaczonych terenach możliwe jest wprowadzenie obostrzeń. Opracowywany plan nie wpływa na ochronę przyrody i bioróżnorodności, z uwagi na to, że nie występują tutaj obszary chronione bądź wymagające ochrony.

Ochrona wód przed zanieczyszczeniami, promieniowaniem i hałasem wymagają realizacji szeregu przedsięwzięć inwestycyjnych i pozainwestycyjnych niekoniecznie związanych ze planem. Gospodarka odpadami jest regulowana przepisami odrębnymi i nie podlega uchwale planu miejscowego.

6. OKREŚLENIE, ANALIZA I OCENA PRZEWDYWANYCH ZNACZĄCYCH ODDZIAŁYWAŃ NA ŚRODOWISKO, W TYM ODDZIAŁYWANIA BEZPOŚREDNIE, POŚREDNIE, WTÓRNE, SKUMULOWANE, KRÓTKO-, ŚREDNIO- I DŁUGOTERMINOWE, STAŁE I CHWILOWE, POZYTYWNE I NEGATYWNE, W TYM NA OBSZARY NATURA 2000

Prognoza oddziaływania na środowisko z założenia nie jest dokumentacją szczegółową, ponieważ jej głównym celem jest odniesienie zasadniczej treści dokumentu do kierunków oraz zasad zrównoważonego rozwoju. Prognoza w możliwie szczegółowy sposób rozważa korzyści i zagrożenia wynikające z realizacji Planu, bądź odstąpienia od jego realizacji.

Niniejsza prognoza dotyczy wprowadzenia nowych funkcji mieszkaniowych oraz mieszkaniowo-usługowych. Plan nie wprowadza dodatkowych zapisów oraz ograniczeń czy też funkcji dla terenów pozostałych (już zagospodarowanych), w związku z czym prognozowana ocena potencjalnego oddziaływania na środowisko dotyczy jedynie możliwego oddziaływania wprowadzanych lub zmienianych w planie funkcji. W przypadkach koniecznych (prawdopodobnego wpływu) analizowane jest oddziaływanie na środowisko otaczające, mogące być wynikiem planowanego miejscowego planu zagospodarowania przestrzennego.

Oceną objęto takie elementy środowiska jak: rośliny, zwierzęta, różnorodność biologiczna, powierzchnia ziemi, w tym gleba, rzeźba, utwory geologiczne i zasoby kopalin, walory krajobrazowe, zabytki, dobra kultury i dobra materialne, wody powierzchniowe i podziemne oraz zagrożenie powodziowe, zdrowie i warunki życia ludzi (klimat akustyczny, pola elektromagnetyczne, powietrze atmosferyczne, jakość życia mieszkańców i dostępność dla nich usług, infrastruktury, terenów komunikacji, rynku pracy), zagrożenie odpadami, cele i przedmiot ochrony obszaru(ów) Natura 2000 oraz integralność tego obszaru i całej sieci Natura 2000. Rozpatrzono również możliwość wystąpienia sytuacji awaryjnych, a także konieczności utworzenia obszarów ograniczonego użytkowania.

6.1. Oddziaływanie na środowisko przyrodnicze

6.1.1. Prognoza wpływu na roślinność i lokalne siedliska przyrodnicze

Prognoza wpływu na szatę roślinną uwzględnia możliwe oddziaływania w odniesieniu do poniższych wskaźników, umożliwiających ocenę stopnia (wielkości) oddziaływania:

- gatunki rzadkie i chronione,
- chronione siedliska przyrodnicze,
- siedliska roślinne cenne w skali lokalnej (lasy, łąki, torfowiska itp.),
- zróżnicowanie gatunkowe,
- inne wartościowe elementy roślinności (dorodne zadrzewienia, pomniki przyrody),
- lokalne zbiorowiska roślinne i enklawy zieleni, nie mające szczególnej wartości.

Już na wstępie należy stwierdzić, że na całym terenie objętym prognozą nie występują chronione i rzadkie gatunki roślin i grzybów, a także objęte ochroną siedliska przyrodnicze, brak jest również jakichkolwiek cennych lokalnie lub ponadlokalnie siedlisk i zbiorowisk roślinnych, lub innych cennych elementów szaty roślinnej (pomniki przyrody, dorodne drzewostany, kompleksy leśne, synantropijne łąki, torfowiska czy inne tereny podmokłe itp.) w granicach terenu objętego zmianą miejscowego planu zagospodarowania przestrzennego. Również w najbliższym otoczeniu nie stwierdzono występowania takich siedlisk i obiektów roślinnych. Tym samym oddziaływanie na tego typu elementy środowiska ożywionego nie wystąpi.

Podsumowanie

Mając na uwadze powyższe, negatywne oddziaływanie na roślinność ocenia się jako małe.

6.1.2 Prognoza wpływu na lokalne zasoby faunistyczne

Prognoza wpływu na faunę uwzględnia możliwe oddziaływania w odniesieniu do następujących wskaźników:

- gatunki rzadkie i chronione,
- ważne lokalnie lub ponadlokalnie siedliska i ostoje zwierząt (ich przekształcenie, fragmentacja),
- zróżnicowanie gatunkowe.

Charakterystyka faunistyczna przedstawiona we wcześniejszych rozdziałach jednoznacznie wskazuje, iż obszar objęty niniejszym opracowaniem nie posiada cennych walorów faunistycznych. Jego powierzchnię pokrywają tereny silnie zdegradowane, lub rolnicze (orne) gdzie optymalne warunki bytowe mogą znaleźć jedynie pospolite i liczne w całym kraju, przez to mało cenne, gatunki zwierząt. Brak jest tutaj stanowisk czy też siedlisk odpowiednich dla bytowania, żerowania czy lęgów rzadkich przedstawicieli fauny.

Większymi walorami faunistycznymi charakteryzują się występujące w dalszej odległości, tj. poza możliwym oddziaływaniem wynikającym z realizacji zmiany planu, siedliska leśne.

Podsumowanie

Mając na uwadze powyższe, negatywne oddziaływanie na roślinność nie występuje bądź ocenia się jako małe.

6.2. Prognoza wpływu na powierzchnię ziemi, w tym glebę, rzeźbę i utwory geologiczne

Prognoza wpływu na powierzchnię ziemi uwzględnia możliwe oddziaływania wynikające z przewidywanego przeznaczenia terenu, przedstawionego w projekcie zmiany planu, w odniesieniu do:

- rzeźby terenu – rozpatrywane wskaźniki prognozy obejmują: zmiany naturalnego ukształtowania terenu, występowanie cennych lub wyróżniających się naturalnych form i elementów rzeźby,
- gleby – rozpatrywane wskaźniki prognozy obejmują wpływ na: zasoby użytkowe gleb (bonitacja), gleby pochodzenia organicznego, skutki obszarowe na gleby naturalne,
- zasobów geologicznych – ochrona złóż kruszywa naturalnego.

Rzeźba terenu

Na obszarze objętym planem występuje naturalne ukształtowanie terenu, lecz praktycznie bez lokalnie i

ponadlokalnie wartościowych cech i form rzeźby terenu jak np.: doliny rzeczne, torfowiska, starorzecza, wydmy śródlądowe, naturalne krawędzie geomorfologiczne i skarpy, wyodrębnione wysokościami naturalne wzniesienia itp.

Charakter przewidywanych funkcji, a także lokalne ukształtowanie terenu, nie wskazują aby wystąpiła konieczność realizacji wysokich nasypów, czy też głębokich zmian deformujących powierzchnię ziemi na potrzeby budowlane. Zmiany rozpatrywanego elementu środowiska nie będą występować.

Gleby

Zgodnie z charakterystyką środowiska przedstawioną w poprzednich rozdziałach, nie występują na obszarze objętym niniejszą prognozą gleby pochodzenia organicznego, lecz występują gleby o wysokiej wartości dla produkcji rolnej, dla których wskazana byłaby ochrona przed przeznaczeniem na cele nierolnicze, tj. gleby klasy I-III. Tym samym zagrożenie na tego typu zasoby przyrody występuje, jednakże tereny te zostaną wykorzystane na poszerzenie gospodarstwa rolnego.

Zasoby geologiczne

Teren położony w obszarze złoże wód termalnych „Wołczyn” oraz terenu górniczego i obszaru górniczego „Wołczyn”, jednakże z uwagi na charakter inwestycji nie skutkują one oddziaływaniem na zasoby geologiczne.

Obszary potencjalnych historycznych zanieczyszczeń powierzchni ziemi

Na chwilę sporządzania niniejszej prognozy nie ma żadnych wykazów bądź dokumentów stwierdzających możliwość historycznych zanieczyszczeń powierzchni ziemi na obszarze objętym planem.

Podsumowanie

Powierzchnia ziemi jest elementem środowiska, który zwykle w największym stopniu narażony jest na negatywne oddziaływanie wynikające z realizacji zapisów planów. W tym przypadku, przede wszystkim z uwagi na fakt objęcia planem terenów już przekształconych siedliskowo, w zależności od przeznaczenia terenu wpływ nie występuje bądź oceniono na niski.

6.3. Prognoza oddziaływania na walory krajobrazowe

Potencjalne oddziaływanie na krajobraz proponowanych w projekcie planu terenów funkcjonalnych odniesiono przede wszystkim do:

- naruszenia struktury przestrzennej krajobrazu (pokrycie terenu, jego zróżnicowanie i charakter ochronny),
- wpływu wizualno-estetycznego (jakość wizualno-estetyczną).

W przypadku terenów objętego planem uwarunkowania są następujące:

- w odniesieniu do wartości ochronnej lokalnego krajobrazu należy stwierdzić, iż teren leży poza obszarami i przyrodniczymi obiektami chronionymi, zwłaszcza chronionymi z uwagi na walory krajobrazowe, tym samym zmiana planu nie wywrze negatywnego wpływu na krajobrazowe formy ochrony przyrody.
- bezpośredni teren zmiany planu jest całkowicie pozbawiony struktur, lokalnie (lub miejscowo) wartościowych przyrodniczo i krajobrazowo, bądź kwalifikujących się do zachowania z uwagi na szczególną wartość krajobrazową.
- planowany plan obejmuje mało zróżnicowany fragment krajobrazu w sensie jego struktury.

Mając na uwadze powyższe można stwierdzić, że przekształcenie pospolitych elementów i struktur współtworzących lokalny krajobraz, nie będzie mieć większego znaczenia dla zachowania struktury i zróżnicowania lokalnego krajobrazu.

Podsumowanie:

Wobec uwarunkowań przedstawionych powyżej, można ostatecznie prognozować, że potencjalne zagrożenie wizualne krajobrazu nie występuje.

6.4. Prognoza wpływu na zabytki, dobra kultury i dobra materialne

Na terenie objętym planem, nie występują obszary chronione bądź wymagające ochrony pod względem dziedzictwa kulturowego

Podsumowanie:

Stwierdzono, że na zasoby kulturowe nie będzie wpływu.

6.5. Prognoza wpływu na wody powierzchniowe i podziemne oraz zagrożenie powodziowe

Potencjalne oddziaływanie w odniesieniu do środowiska wodnego prognozowano przy uwzględnieniu następujących wskaźników:

- przekształcenia bezpośrednio struktur hydrograficznych (wód powierzchniowych),
- naruszenie przepływów poziomów wodonośnych,
- wpływ na jakość wód,
- potencjalna ilość i rodzaje powstających ścieków oraz sposoby ich odprowadzania.

Prognoza zagrożenia wód podziemnych

Na obszarze objętym prognozą ochrony wymagają wody podziemne, z uwagi na fakt, iż obszar znajduje się w granicach głównego zbiornika wód podziemnych GZWP 324 (*Dolina Kopalna Kluczbork*), stanowiącego obszar wysokiej ochrony wód podziemnych oraz w obszarze złoża wód termalnych „Wołczyn”. Tereny objęte prognozą położone są na obszarze głębokiego występowania pierwszego poziomu wód podziemnych, co jest sytuacja korzystną, natomiast jest to równocześnie obszar występowania gruntów przepuszczalnych i średnio przepuszczalnych.

Przewidziane w planie nowe funkcje terenu nie wpłyną negatywnie na zasoby wód podziemnych, pod warunkiem przestrzegania zasad ochrony tychże wód zapisanych w planie, w tym zakazu odprowadzania nieoczyszczonych ścieków do wód lub do gruntu.

Podsumowanie:

Powyższe pozwalają stwierdzić, że w przypadku zastosowania rozwiązań (podczyszczanie wód opadowych, odprowadzanie ścieków do systemów kanalizacyjnych zewnętrznych) ujętych już w zapisach planu, nie występuje zagrożenie dla jakości wód podziemnych. Co istotne plan tym samym nie skutkuje negatywnym wpływem w odniesieniu do ujęć wód podziemnych występujących w najbliższym otoczeniu.

Prognoza zagrożenia wód powierzchniowych

Zgodnie z wymienionymi powyżej założeniami nie przewiduje się możliwości bezpośredniego odprowadzania ścieków do wód powierzchniowych. Wszystkie rodzaje ścieków (bytowe, opadowe, technologiczne) odprowadzane powinny być pośrednio, tj. po uprzednim podczyszczeniu, czy to przez wykorzystanie własnych systemów oczyszczania, czy też z wykorzystaniem miejskiej oczyszczalni ścieków.

Prognoza zagrożenia powodziowego

Teren objęty miejscowym planem zagospodarowania przestrzennego nie jest zagrożony występowaniem zjawisk powodziowych, jak i trwałym lub okresowym podtapianiem.

Podsumowanie

Faktyczna ochrona wód powierzchniowych będzie związana z realizacją właściwej, zgodnej z obowiązującymi wymogami prawnymi, gospodarki wodno-ściekowej, nie powodującej bezpośredniego odprowadzania ścieków do wód, lecz ich podczyszczenie, i odprowadzanie do systemów kanalizacyjnych. Ostateczne odprowadzanie ścieków do wód powierzchniowych ma zatem charakter pośredni. Tym samym nie skutkuje negatywnym wpływem w odniesieniu do wód powierzchniowych.

6.6. Prognoza wpływu na zdrowie i warunki życia ludzi

Prognoza wpływu na klimat akustyczny

Wskaźnikiem potencjalnego zagrożenia jest występowanie terenów chronionych przed nadmiernym hałasem, do których należą zwłaszcza tereny zabudowy mieszkaniowej. Dla terenu przyjęto obowiązujące

obecnie normy hałasu. Drugim wskaźnikiem jest charakter i potencjalna ilość źródeł zagrożenia hałasem. Głównym źródłem hałasu będą drogi przebiegające bezpośrednio przy obszarach objętych planem, a właściwie poruszające się po nich pojazdy. Mając jednak na uwadze fakt, iż drogi te są w większości lokalne, ich potencjalne oddziaływanie ocenia się jako niskie, tym bardziej że w bezpośrednim sąsiedztwie występują wyłącznie tereny inwestycyjne.

Podsumowanie

Biorąc pod uwagę fakt, iż na teren objęty planem generalnie nie będzie emitował hałasu (oprócz dróg), oddziaływanie w tym zakresie poszczególnych terenów jest dość niskie.

Prognoza oddziaływania w zakresie pola elektromagnetycznego

Nie przewiduje się zagrożenia wynikającego z oddziaływania pola elektromagnetycznego.

Prognoza oddziaływania na jakość powietrza

Prognoza zagrożenia oddziaływaniem na stan jakości powietrza atmosferycznego, związana jest generalnie ze wskazaniem czy istnieje możliwość wystąpienia przekroczeń obowiązujących standardów, które przekładają się na ochronę zdrowia człowieka.

W praktyce wszystkie przewidywane tereny, w tym także komunikacyjne, mogą stanowić źródło zagrożenia emisji zanieczyszczeń do powietrza. Na etapie sporządzania prognozy do zmiany miejscowego planu zagospodarowania przestrzennego, nie ma możliwości przeprowadzenia dokładnych szacunków prognostycznych wielkości przewidywanych emisji, gdyż brak jest zarówno informacji odnośnie źródeł zagrożeń i ich ilości (emitorów) jak i rodzajów emitowanych substancji.

Podsumowanie:

Oddziaływanie w zakresie emisji do powietrza prawdopodobnie w największym stopniu może niekorzystnie oddziaływać na środowisko. Na obszarze może bowiem wystąpić szereg niemożliwych obecnie do przewidzenia źródeł emisji zanieczyszczeń do otoczenia, które mimo koniecznego dotrzymania standardów środowiska, łącznie mogą generować zanieczyszczenia. Biorąc powyższe pod uwagę fakt, oddziaływanie w tym zakresie dla poszczególnych terenów jest niskie.

Prognoza wpływu na jakość życia, dostępność usług i infrastruktury technicznej oraz zatrudnienie

Niniejsza część prognozy obejmuje ocenę oddziaływania na jakość życia ludzi, ale nie w sensie ekspozycji na emisje i uciążliwości z tym związane, lecz w sensie innych czynników warunkujących życie człowieka, które mogą być związane z realizacją zmiany planu. Odpowiednie oceniane wskaźniki obejmują:

- dostępność do zróżnicowanych usług,
- występowanie terenów zieleni publicznej,
- dostępność infrastruktury technicznej i transportowej.

W świetle powyższych, i w świetle planowanych funkcji, można właściwie mówić o skutkach pozytywnych planowanej zmiany planu ze względu na zmiany w układzie komunikacyjnym umożliwiające łatwiejszy dostęp do terenów inwestycyjnych i usługowych.

Podsumowanie:

Mając na uwadze powyższe, pod względem zapewnienia ludziom odpowiednich warunków życia, należy stwierdzić że projekt zmiany planu jest ukierunkowany korzystnie. Wiąże się bowiem z potencjalną możliwością znacznego zwiększenia lokalnego zatrudnienia, zwiększenia dostępu do zróżnicowanych usług, a także elementów infrastruktury technicznej.

6.7. Prognoza wpływu na przyrodnicze obszary chronione

Na terenie objętym planem, a także w ich bezpośrednim sąsiedztwie, nie występują żadne formy ochrony przyrody, w związku z czym oddziaływanie bezpośrednie na te elementy środowiska przyrodniczego jest niskie bądź znikome.

Biorąc pod uwagę fakt, iż na terenie objętym planem, występuje konieczność stosowania się do

obowiązujących wymogów prawnych w zakresie emisji do powietrza i emisji hałasu, polegających na dotrzymaniu norm na granicach posesji, oddziaływania nie przewiduje się.

Podsumowanie

Zmiana planu zagospodarowania przestrzennego nie skutkuje oddziaływaniem na obszarowe formy ochrony przyrody.

6.8. Charakterystyka zagrożenia odpadami

Podstawowymi wskaźnikami prognozowania oddziaływania w zakresie odpadów są: możliwość powstania i wielkości generowania odpadów, możliwość redukcji odpadów.

Miejscowy plan zagospodarowania przestrzennego posiada zapisy mówiące, iż na terenach gospodarke odpadami należy prowadzić zgodnie z obowiązującymi przepisami, minimalizując ich ilość i zakładając ich odzysk. Tereny dróg są miejscem niewielkich możliwych ilości odpadów w okresie funkcjonowania, praktycznie wyłącznie w postaci osadów ze studzienek, odpadów powstałych remontów (np. asfalt, kostka) itp.

Podsumowanie

Prognozowane oddziaływanie odnośnie odpadów pozwala wnioskować, iż na terenie objętym planem, występuje potencjalne niskie negatywne oddziaływanie.

6.9. Prognoza wpływu na cele i przedmiot ochrony obszaru Natura 2000 oraz integralność tego obszaru

Prognoza oddziaływania na obszary Natura 2000 jest konsekwencją prognoz częściowych na różne elementy środowiska, przedstawionych w rozdziałach 6.1 - 6.8, a także lokalizacją terenu objętego planem względem ostoi Natura 2000.

Na terenie gminy Wołczyn znajdują się Obszary Natura 2000 „Łąki w okolicach Kluczborka nad Stobrawą” oraz „Teklusia”. Tereny objęte zmianą planu położone są poza tym obszarem i w odległości gwarantującej brak oddziaływań na w/w obszary. Uwzględniając zakres potencjalnego zainwestowania terenu ujętych w zmianie planu (ich bardzo lokalny charakter) nie przewiduje się oddziaływań na cele i przedmiot ochrony Obszaru Natura 2000.

6.10. Zagrożenie wystąpienia poważnych awarii

Przez pojęcie „poważnej awarii przemysłowej” rozumie się zdarzenie, w szczególności emisję, pożar lub eksplozję, powstałe w trakcie procesu przemysłowego, magazynowania lub transportu, w których występuje jedna lub więcej niebezpiecznych substancji, prowadzące do natychmiastowego powstania zagrożenia życia lub zdrowia ludzi lub środowiska lub powstania takiego zagrożenia z opóźnieniem.

Biorąc pod uwagę projektowany sposób zagospodarowania, zagrożenie wystąpienia awarii można wykluczyć.

6.11. Zestawienie i podsumowanie przewidywanych oddziaływań na środowisko wynikających z ustaleń projektowanego dokumentu

W niniejszym rozdziale przedstawiono podsumowanie tabelaryczne wykonanych w rozdziałach 6.1 - 6.10 prognoz na poszczególne elementy środowiska, wynikających z realizacji zmiany planowanego dokumentu.

W tabeli 6.11-1 przedstawiono wielkość (siłę) potencjalnych oddziaływań w poniższej skali i podziale kolorystycznym:

Oznaczenie	Kierunki oraz siła oddziaływań
	Pozytywne duże oddziaływania
	Pozytywne średnie
	Pozytywne małe (słabe) oddziaływania
	Brak oddziaływań
	Niekorzystne małe (słabe) oddziaływania

	Niekorzystne średnie
	Niekorzystne duże oddziaływania

Tabela obejmuje zestawienie przewidywanych oddziaływań projektowanego przeznaczenia terenu w odniesieniu do poszczególnych elementów środowiska objętych prognozą.

Zagospodarowanie istniejące i projektowane analizowanego terenu pokazano na załączniku nr 1 do prognozy.

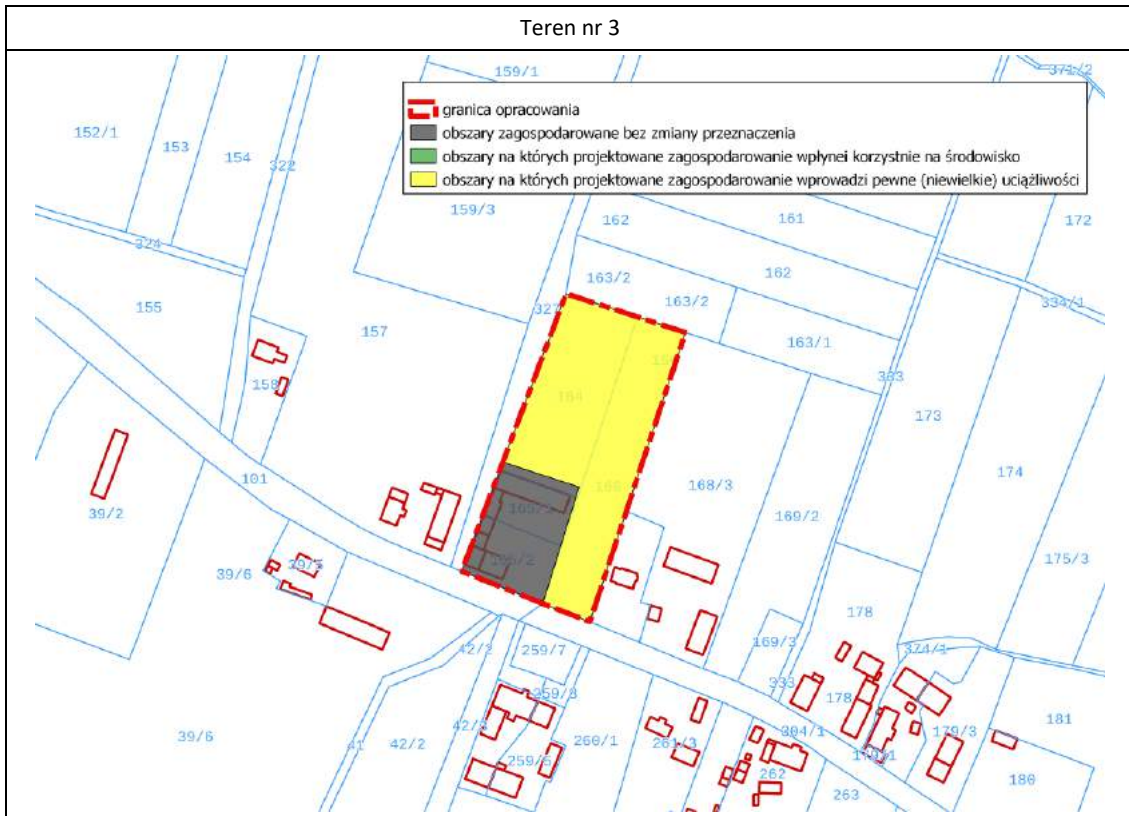
Tabela 6.11-1 Zestawienie przewidywanych oddziaływań planowanego przeznaczenia terenu w odniesieniu do elementów środowiska objętych prognozą

Projektowane przeznaczenie terenu	Komponenty i cechy środowiska podlegające potencjalnym wpływom																	
	Szata roślinna	Zwierzęta	Gleby	Rzeźba terenu	Złóża kopalin	Krajobraz	Wody powierzchniowe	Wody podziemne	Obszary zagrożenia powodziowego	Przyrodnicze obszary chronione	Obszary Natura2000	Zabytki i dobra kultury	Promieniowanie elektromagnetyczne	Klimat akustyczny	Jakość powietrza	Zagrożenie odpadami	Jakość życia	Możliwość występowania poważnych awarii
PU																		
RM/U																		
PEF																		
ZP																		
Z																		
E																		
KDD																		
KDW																		

Powyższe ujęcia tabelaryczne prognoz częściowych pozwalają na wyciągnięcie następujących wniosków:

- w odniesieniu do części rozpatrywanych elementów środowiska, nie stwierdzono aby zmiana planu wywołała jakikolwiek skutek, czy to negatywny czy też pozytywny. Dotyczy to: rzeźby terenu, złóż kopalin, obszarów zagrożenia powodziowego, przyrodniczych obszarów chronionych, obszarów Natura 2000, zabytków i dóbr kultury, promieniowania elektroenergetycznego, zagrożenia powodziowego i możliwości występowania poważnych awarii.
- oddziaływanie pozytywne, w tym duże, upatruje się w odniesieniu do jakości życia ludzi, w związku z możliwością podwyższenia potencjału lokalnego zatrudnienia, dostępności do dróg, usług i infrastruktury, a także ze względu na pozostawienie w obszarze planu terenów biologicznie czynnych.
- oddziaływanie niekorzystne dotyczy głównie klimatu akustycznego i jakości powietrza i wynika to ze specyfiki planu, gdzie wyznaczono drogi dojazdowe i wewnętrzne, oraz ze względu na bezpowrotne przekształcenie terenów rolnych na cele nierolnicze.

Poniżej zaprezentowano graficzne przedstawienie przewidywanego braku bądź występowania uciążliwości.



7. DZIAŁANIA DOTYCZĄCE ŁAGODZENIA ZMIAN KLIMATU I ADAPTACJI DO JEGO ZMIAN

7.1. Łagodzenie zmian klimatu

Specyfika miejscowego planu zagospodarowania przestrzennego uniemożliwia wprowadzenie zapisów szczegółowych mogących mieć największe znaczenie dla ochrony środowiska z zakresu np. proponowanych materiałów budowlanych, rodzajów stosowanego ogrzewania czy też technologii produkcji bądź rozwiązań energooszczędnych. I choć nie zapisano wprost działań sprzyjających adaptacji do zmian klimatu, to jednak wprowadzono zapisy w zakresie ochrony powietrza atmosferycznego oraz ochrony przed hałasem i wibracjami, w myśl których należy stosować rozwiązania oraz środki techniczne i technologiczne zapobiegające lub ograniczające emisje zanieczyszczeń, hałasu i wibracji, co może wpłynąć na zmniejszenie emisji gazów cieplarnianych i innych zanieczyszczeń. Ujęcie w planie terenów zieleni prawdopodobnie nie będzie miało większego wpływu na klimat. Szczegółowe działania związane bezpośrednio z łagodzeniem zmian w klimacie, mogą być określone na etapie procedury środowiskowej (w przypadku konieczności opracowania dla konkretnej inwestycji).

7.2. Adaptacje do zmian klimatu

Na etapie opracowywania planu miejscowego nie można określić przygotowania poszczególnych obiektów do zmian klimatu, jednakże analiza taka jest częściowo możliwa dla terenów objętych planem.

Obszary objęte planem nie są zagrożone pod względem powodzi i osuwisk ziemi. Jeżeli chodzi o inne aspekty związane ze zmianami klimatu takimi jak: fale upałów, susze, nawalne deszcze i burze, silne wiatry, katastrofalne opady śniegu czy fale mrozu, rozwiązania ochronne stosowane będą na etapie projektów budowlanych i koncepcjach zagospodarowania terenów, co nie podlega pod ustalenia planu, a pod przepisy z zakresu prawa budowlanego czy też prawa wodnego.

8. INFORMACJE O MOŻLIWYM TRANSGRANICZNYM ODDZIAŁYWANIU NA ŚRODOWISKO

Transgraniczne oddziaływanie na środowisko, o którym mowa w art.51 ust.2, pkt 1d) ustawy z dnia 3 października 2008 *o udostępnianiu informacji o środowisku i jego ochronie, udziale społeczeństwa w ochronie środowiska oraz o ocenach oddziaływania na środowisko* oceniane jest w aspekcie granic międzynarodowych.

Projekt planu nie spowoduje oddziaływań o charakterze transgranicznym, których konsekwencją formalną byłaby konieczność przeprowadzenia postępowania w sprawie transgranicznego oddziaływania na środowisko, o której mowa w art. 104 ustawy z dnia 3 października 2008 *o udostępnianiu informacji o środowisku i jego ochronie, udziale społeczeństwa w ochronie środowiska oraz o ocenach oddziaływania na środowisko*. Wynika to przede wszystkim z faktu, iż teren położony jest w północnej części województwa opolskiego, a więc w bardzo dużej odległości od granic państwowych, a potencjalne oddziaływanie wynikające z realizacji ustaleń planu nie będzie większe jak obszar objęty planem, wyjątkowo bezpośrednio tereny otaczające.

9. PROPOZYCJE ROZWIĄZAŃ MINIMALIZUJĄCYCH NEGATYWNY WPŁYW NA ŚRODOWISKO

Analizując całokształt zagadnień przyrodniczych w opracowanym planie można stwierdzić, że projektowane zamierzenia uwzględniają w znacznym stopniu zasady ochrony środowiska, wykluczając bądź minimalizując możliwość powstania zdecydowanie negatywnego oddziaływania na środowisko. Części negatywnych oddziaływań nie da się jednak uniknąć. Zmniejszenie uciążliwości można osiągnąć przez:

- 1) poprawnie poprowadzoną i rozłożoną w czasie politykę proekologiczną gminy,
- 2) stosowanie biernych i czynnych środków ochrony przed hałasem:
 - zachowanie odpowiednich odległości nowoprojektowanych obiektów chronionych akustycznie od tras komunikacyjnych, lub jeśli to nie jest możliwe - lokalizowanie środków technicznych ograniczających propagację hałasu,
- 3) prowadzenie racjonalnej gospodarki odpadami poprzez stosowanie:

- technologii minimalizujących powstawanie odpadów i ograniczających ich uciążliwość dla środowiska,
 - segregację odpadów,
- 4) uregulowanie gospodarki ściekowej w wyniku budowy sprawnego systemu kanalizacyjnego,
- 5) ograniczenie emisji substancji pyłących i gazów do atmosfery:
- wymóg wprowadzenia indywidualnych źródeł grzewczych technologiami ekologicznymi o wysokiej sprawności spalania,
 - określenie obszarów przekroczeń wartości dopuszczalnych oraz opracowanie programu ochrony powietrza.

10. PROPOZYCJE ROZWIĄZAŃ ALTERNATYWNYCH DO ROZWIĄZAŃ ZAWARTYCH W PROJEKCIE PLANU MIEJSCOWEGO

Projekt miejscowego planu zagospodarowania przestrzennego nie przewiduje możliwości wprowadzania innych funkcji niż wynikające z jego realizacji. Również w niniejszej prognozie nie stwierdzono takiej konieczności, co wynika przede wszystkim z braku potencjału obszaru objętego planem do wdrażania innych funkcji podstawowych.

Jednocześnie projektowany plan umożliwia ścisłe powiązanie terenów objętych planem z sąsiadującymi terenami już zainwestowanymi. Zatem uporządkowanie kwestii komunikacyjnych należy uznać za jak najbardziej zgodne z zasadami zrównoważonego rozwoju.

11. METODY ANALIZY SKUTKÓW REALIZACJI POSTANOWIEŃ PLANU MIEJSCOWEGO

Z uwagi na fakt, iż przewidywana zmiana planu obejmuje mały obszar, przeznaczony pod rozwój funkcji komunikacyjnej (na bazie istniejących działek drogowych), nie występuje sytuacja koniecznego monitorowania zmian w strukturze użytkowania i zagospodarowania terenu.

12. STRESZCZENIE W JĘZYKU NIESPECJALISTYCZNYM

Przedmiot i cel prognozy

Niniejsza prognoza oddziaływania na środowisko, zwana dalej prognozą, została opracowana dla potrzeby zmiany miejscowego planu zagospodarowania miasta Wołczyn oraz wsi Ligota Wołczyńska i Gierałcice, na podstawie uchwały Nr XXVIII/280/2021 Rady Gminy Wołczyn z dnia 24 lutego 2021 r.

Zmianę planu miejscowego opracowano w celu uporządkowania istniejącego i projektowanego zagospodarowania terenów, w tym rozwoju ich funkcji rolniczych, usługowych, produkcyjnych i komunikacyjnych poprzez ustalenie rodzaju przeznaczenia terenów i standardów urbanistyczno-architektonicznych, z uwzględnieniem wymogów ochrony środowiska, przyrody, krajobrazu, walorów kulturowych i zabytków oraz sąsiedztwa. Zmiana jest zgodna ze Studium uwarunkowań i kierunków zagospodarowania przestrzennego gminy Wołczyn.

Zgodnie z ustawą z dnia 3 października 2008r. o udostępnianiu informacji o środowisku i jego ochronie, udziale społeczeństwa w ochronie środowiska oraz o ocenach oddziaływania na środowisko, dla planu miejscowego bądź jego zmiany sporządza się prognozę oddziaływania na środowisko. Celem prognozy jest zatem oszacowanie skutków dla środowiska projektu zmiany miejscowego planu zagospodarowania przestrzennego miasta Wołczyn, oraz wsi Ligota Wołczyńska i Gierałcice.

Zakres prognozy

Zakres problemowy prognozy odpowiada przepisom ustawy o udostępnianiu informacji o środowisku i jego ochronie, udziale społeczeństwa w ochronie środowiska oraz o ocenach oddziaływania na środowisko. W trakcie wykonywania dokumentu prognozowano i oceniano:

- wpływ na świat roślinny, zwierzęcy oraz różnorodność biologiczną,
- wpływ na glebę, rzeźbę i powierzchniowe utwory geologiczne (kopaliny),
- wpływ na wartości krajobrazowe,

- wpływ na zabytki, wartości kulturowe i dobra materialne,
- wpływ na wody podziemne i powierzchniowe oraz zagrożenie powodziowe,
- wpływ na przyrodnicze obszary chronione,
- wpływ na cele i przedmiot ochrony obszaru Natura 2000,
- zagrożenie polem elektromagnetycznym,
- zagrożenie środowiska odpadami,
- wpływ na klimat akustyczny,
- wpływ na jakość powietrza,
- wpływ na jakość życia ludzi, dostępność usług i infrastruktury technicznej oraz komunikacyjnej,
- zagrożenie sytuacjami awaryjnymi,
- wpływ transgraniczny.

Zakres zmian

Projekt zmiany miejscowego planu zagospodarowania przestrzennego składa się z dwóch zasadniczych elementów: uchwały stanowiącej część tekstową miejscowego planu oraz rysunków nr 1 do 4 zmiany miejscowego planu w skali 1:1000, stanowiących załącznik nr 1 do uchwały.

Zmiany w części graficznej obejmują 17 lokalizacji przestrzennych ujętych na 12 rysunkach zmiany planu, z kolei w części tekstowej zmianą zmodyfikowano część obecnych zapisów jak i wprowadzono nowe.

W części graficznej zmiany obejmują (zgodnie z numeracją rysunków zmiany planu):

- 6) dla terenu na załączniku nr 1:
 - zmieniono przeznaczenie terenów z terenów obiektów i urządzeń obsługi ruchu samochodowego na tereny obiektów produkcyjnych, składów i magazynów oraz usługowych,
 - zmianę wprowadzono na wniosek właściciela terenu,
 - zmiana jest zgodna ze Studium uwarunkowań i kierunków zagospodarowania przestrzennego gminy Wołczyn
- 7) dla terenu na załączniku nr 2:
 - zmieniono przeznaczenie terenów z terenów rolnych na tereny elektrowni słonecznej, w granicach dopuszczalnych w Studium uwarunkowań i kierunków zagospodarowania przestrzennego gminy Wołczyn, pozostały obszar ujęto jako tereny zieleni (zgodnie ze stanem faktycznym),
 - zmianę wprowadzono na wniosek właściciela terenu.
- 8) dla terenu na załączniku nr 3:
 - zgodnie ze stanem faktycznym rozszerzono istniejące przeznaczenie zabudowy zagrodowej na zabudowę zagrodową z usługami, poszerzono również granice terenu na całość działek inwestora, co jest również zgodne ze Studium uwarunkowań i kierunków zagospodarowania przestrzennego gminy Wołczyn, gdzie dopuszcza się poszerzenie terenów zabudowy zagrodowej na sąsiednie tereny rolne,
 - zmianę wprowadzono na wniosek właściciela terenu.
- 9) dla terenu na załączniku nr 4:
 - na terenach oznaczonych dotychczas jako zieleń parkowa, wprowadzono drogi; dojazdową i wewnętrzną, na pozostałym obszarze pozostawiono funkcję zieleni parkowej zgodnie ze Studium uwarunkowań i kierunków zagospodarowania przestrzennego gminy Wołczyn,
 - zmianę wprowadzono na wniosek Gminy Wołczyn.
- 10) wprowadzono na wszystkich załącznikach oznaczenie terenu górniczego, obszaru górniczego i złoża Wołczyn, ustanowione decyzją Marszałka Województwa Opolskiego nr 125/2021.

Stan środowiska na obszarze objętym prognozą – obszary problemowe

Analiza uwarunkowań przyrodniczych, zagospodarowania przestrzennego i zachodzących zmian w środowisku, wskazuje na występowanie bardzo korzystnych uwarunkowań i prawie całkowity brak sytuacji

problemowych, gdyż w granicach objętych planem:

- nie występują jakiegokolwiek obiektowe lub obszarowe formy ochrony przyrody, w tym ostoje Natura 2000, a także chronione gatunki roślin i zwierząt, czy też chronione siedliska przyrodnicze,
- nie występują tereny leśne, a także jakiegokolwiek siedliska roślinne i zwierzęce stanowiące o funkcjonalności ekologicznej i zachowaniu różnorodności biologicznej obszaru,
- nie występują szczególne walory krajobrazowe, które należałoby chronić,
- nie występują ujęcia wód podziemnych oraz strefy ochronne takich ujęć,
- nie występują obiekty bądź obszary zabytkowe,
- nie występuje sytuacja zagrożenia powodziowego, brak jest również wód powierzchniowych, tj. zbiorników wodnych, rzek i cieków stale prowadzących wodę.

Jedyną kwestią mającą wpływ na środowisko przyrodnicze jest położenie terenów w ramach złoża, terenu górniczego i obszaru górniczego "Wołczyn".

Powiązanie z innymi dokumentami strategicznymi

Projekt zmiany planu jest zgodny z dokumentami planistycznymi różnego szczebla, a także z zapisami ustawy o ochronie przyrody, co pozwala wnioskować, że związane z nimi cele będą osiągnęte również przez ustalenia funkcjonalne wynikające z projektu zmiany planu, a dotyczące generalnie: gospodarki wodno-ściekowej, ochrony przed hałasem i emisjami do powietrza, gospodarki odpadami, poprawy warunków życia ludzi i wzmocnienia aktywności gospodarczej.

Prognoza wpływu na środowisko

Kompleksowa analiza i ocena wpływu na poszczególne elementy środowiska wykazała, że:

- w odniesieniu do części rozpatrywanych elementów środowiska, nie stwierdzono aby zmiana planu wywołała jakikolwiek skutek, czy to negatywny czy też pozytywny. Dotyczy to: rzeźby terenu, złóż kopalin, obszarów zagrożenia powodziowego, przyrodniczych obszarów chronionych, obszarów Natura 2000, zabytków i dóbr kultury, promieniowania elektroenergetycznego, zagrożenia powodziowego i możliwości występowania poważnych awarii.
- oddziaływanie pozytywne, w tym duże, upatruje się w odniesieniu do jakości życia ludzi, w związku z możliwością podwyższenia potencjału lokalnego zatrudnienia, dostępności do dróg, usług i infrastruktury, a także ze względu na pozostawienie w obszarze planu terenów biologicznie czynnych.
- oddziaływanie niekorzystne dotyczy głównie klimatu akustycznego i jakości powietrza i wynika to ze specyfiki planu, gdzie wyznaczono drogi dojazdowe i wewnętrzne, oraz ze względu na bezpowrotne przekształcenie terenów rolnych na cele nierolnicze.

Oddziaływania transgraniczne

Projekt planu nie spowoduje oddziaływań o charakterze transgranicznym, których konsekwencją formalną byłaby konieczność przeprowadzenia postępowania w sprawie transgranicznego oddziaływania na środowisko.

Rozwiązania łagodzące i kompensujące

W odniesieniu do przewidywanych negatywnych oddziaływań na poszczególne elementy środowiska, w celu złagodzenia ich potencjalnego niekorzystnego wpływu, dokument (projekt planu) utrzymuje zapisy obowiązującego planu, a także wprowadza nowe zapisy regulujące wpływ na środowisko.

W niniejszej prognozie wskazano, iż podstawowe rozwiązania łagodzące powinny być ukierunkowane na: ochronę środowiska wodnego (regulacja gospodarki wodno-ściekowej), ochronę przed emisjami zanieczyszczeń powietrza oraz ochronę przed hałasem. Związane jest to z faktem przewidywanego zagospodarowania terenu objętego planem, z którym mogą się przede wszystkim wiązać emisje do otoczenia, wynikające z realizacji różnych przedsięwzięć, których na etapie sporządzania zmiany planu nie można jednoznacznie określić.

Generalnie jednak można uzyskać korzystne warunki ochrony środowiska poprzez poniższe rozwiązania:

- na wszystkich terenach przedsięwzięcia muszą spełniać wymogi określone w przepisach szczególnych,
- dodatkowe działania ograniczające oddziaływania będą przedmiotem ocen w procedurach Ocen Oddziaływania na Środowisko i wykonywanych w ich ramach raportach o oddziaływaniu na środowisko.

Rozwiązania alternatywne

Projekt miejscowego planu nie przewiduje możliwości wprowadzania innych funkcji niż wynikające z jego realizacji. Również w niniejszej prognozie nie stwierdzono takiej konieczności, czy też uwarunkowań, co wynika przede wszystkim z braku potencjału obszaru do wdrażania innych funkcji podstawowych. Przede wszystkim brak jest szczególnych zasobów przyrodniczych, które należałoby chronić, czy też stwarzających inne warunki zagospodarowania. Jednocześnie projektowana zmiana planu umożliwia ścisłe powiązanie terenu zmiany z sąsiadującymi terenami zainwestowanymi. Zatem uporządkowanie kwestii komunikacyjnych należy uznać za jak najbardziej zgodne z zasadami zrównoważonego rozwoju.

Metoda analizy skutków realizacji postanowień projektu planu

Z uwagi na fakt, iż przewidywana zmiana planu obejmuje mały obszar, przeznaczony pod rozwój funkcji zabudowy mieszkaniowej, nie występuje sytuacja koniecznego monitorowania zmian w strukturze użytkowania i zagospodarowania terenu.

Podsumowanie

Ostatecznie przeprowadzona szczegółowa prognoza potencjalnego oddziaływania na środowisko pozwala wnioskować, iż przewidywane w projekcie zmiany w miejscowym planie zagospodarowania, zwłaszcza w przypadku stosowania się do założeń dokumentu, obejmujących ochronę wszystkich elementów środowiska (zwłaszcza w odniesieniu do hałasu, powietrza), będzie w niskim stopniu negatywnie wpływać na środowisko w granicach obszaru objętego planem, bądź nie będzie w ogóle.

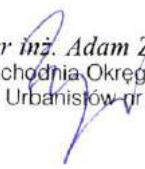
Opole, 02.11.2022 r.

Adam Ziaja

Oświadczenie

Niniejszym oświadczam, że jako opracowujący *Prognozę oddziaływania na środowisko projektu zmiany miejscowego planu zagospodarowania przestrzennego miasta Wołczyn, oraz wsi Ligota Wołczyńska i Gierałcice*, spełniam wymagania wprowadzone art. 74a Ustawy z dnia 3 października 2008 r. o udostępnianiu informacji o środowisku i jego ochronie, udziale społeczeństwa w ochronie środowiska oraz o ocenach oddziaływania na środowisko (Dz.U. z 2022 r. poz. 1029 z późn. zm.).

Jednocześnie oświadczam, że jestem świadomy odpowiedzialności karnej za złożenie fałszywego oświadczenia.


mgr inż. Adam Ziaja
Zachodnia Okręgowa
Izba Urbanistów nr Z-507

.....
(podpis)