



GMINA WOŁCZYN

PROGNOZA ODDZIAŁYWANIA NA ŚRODOWISKO MIEJSCOWEGO PLANU ZAGOSPODAROWANIA PRZESTRZENNEGO TERENÓW ZAINWESTOWANIA WSI GIERAŁCICE DLA REJONU PÓŁNOCNEGO

autor: mgr inż. Adam Ziaja

mgr inż. Adam Ziaja
Zachodnia Okręgowa
Izba Urbanistów nr Z-507

Opole, 2026 r.

Spis treści

1. PODSTAWOWE INFORMACJE O PROGNOZIE	2
1.1. CEL PROGNOZY ORAZ PLANU	2
1.2. POWIĄZANIA Z INNYMI DOKUMENTAMI	2
1.3. METODYKA OPRACOWANIA	2
1.4. PODSTAWY PRAWNE.....	3
2. CHARAKTERYSTYKA OBSZARU OBJĘTEGO OPRACOWANIEM	4
2.1. LOKALIZACJA	4
2.2. DOTYCHCZASOWY SPOSÓB ZAGOSPODAROWANIA.....	7
2.3. PROJEKTOWANY SPOSÓB ZAGOSPODAROWANIA	9
3. CHARAKTERYSTYKA ŚRODOWISKA PRZYRODNICZEGO	11
3.1. KRAJOBRAZ I MORFOLOGIA	11
3.2. BUDOWA GEOLOGICZNA	11
3.3. ZŁOŻA KOPALIN	11
3.4. GLEBY	11
3.5. WARUNKI WODNE	12
3.6. WARUNKI KLIMATYCZNE.....	12
3.7. HAŁAS.....	13
3.8. PROMIENIOWANIE.....	13
3.9. OBSZARY I ELEMENTY ŚRODOWISKA PRAWNIE CHRONIONE I WYMAGAJĄCE OCHRONY	13
3.10. CHARAKTERYSTYKA SZATY ROŚLINNEJ I FAUNY ORAZ RÓŻNORODNOŚCI BIOLOGICZNEJ	13
4 CHARAKTERYSTYKA ŚRODOWISKA KULTUROWEGO	14
4.1. OBSZARY CHRONIONE.....	14
4.2. ZABYTKI NIERUCHOME	14
4.3. ZABYTKI ARCHEOLOGICZNE	14
4.4. KRAJOBRAZ KULTUROWY.....	14
5. CELE OCHRONY ŚRODOWISKA USTANOWIONE NA SZCZEBLU MIĘDZYNARODOWYM, WSPÓLNOTOWYM, KRAJOWYM I REGIONALNYM, ISTOTNE Z PUNKTU WIDZENIA PROJEKTOWANEGO PLANU, ORAZ SPOSOBY, W JAKICH TE CELE I INNE PROBLEMY ŚRODOWISKA ZOSTAŁY UWZGLĘDNIONE PODCZAS OPRACOWYWANIA PLANU	15
6. OKREŚLENIE, ANALIZA I OCENA PRZEWIDYWANYCH ZNACZĄCYCH ODDZIAŁYWAŃ NA ŚRODOWISKO, W TYM ODDZIAŁYWANIA BEZPOŚREDNIE, POŚREDNIE, WTÓRNE, SKUMULOWANE, KRÓTKO-, ŚREDNIO- I DŁUGOTERMINOWE, STAŁE I CHWILOWE, POZYTYWNE I NEGATYWNE, W TYM NA OBSZARY NATURA 2000	15
6.1. ODDZIAŁYWANIE NA ŚRODOWISKO PRZYRODNICZE.....	16
6.2. PROGNOZA WPŁYWU NA POWIERZCHNIĘ ZIEMI, W TYM GLEBĘ, RZEŹBĘ I UTWORY GEOLOGICZNE	16
6.3. PROGNOZA ODDZIAŁYWANIA NA WALORY KRAJOBRAZOWE	17
6.4. PROGNOZA WPŁYWU NA ZABYTKI, DOBRĄ KULTURĘ I DOBRĄ MATERIAŁNĄ.....	17
6.5. PROGNOZA WPŁYWU NA WODY POWIERZCHNIOWE I PODZIEMNE ORAZ ZAGROŻENIE POWODZIOWE	18
6.6. PROGNOZA WPŁYWU NA ZDROWIE I WARUNKI ŻYCIA LUDZI.....	18
6.7. PROGNOZA WPŁYWU NA PRZYRODNICZE OBSZARY CHRONIONE	19
6.8. CHARAKTERYSTYKA ZAGROŻENIA ODPADAMI.....	19
6.9. PROGNOZA WPŁYWU NA CELE I PRZEDMIOT OCHRONY OBSZARU NATURA 2000 ORAZ INTEGRALNOŚĆ TEGO OBSZARU	19
6.10. ZAGROŻENIE WYSTĄPIENIA POWAŻNYCH AWARIÍ.....	20
6.11. ZESTAWIENIE I PODSUMOWANIE PRZEWIDYWANYCH ODDZIAŁYWAŃ NA ŚRODOWISKO WYNIKAJĄCYCH Z USTALEŃ PROJEKTOWANEGO DOKUMENTU	20
7. DZIAŁANIA DOTYCZĄCE ŁAGODZENIA ZMIAN KLIMATU I ADAPTACJI DO JEGO ZMIAN	25
8. INFORMACJE O MOŻLIWYM TRANSGRANICZNYM ODDZIAŁYWANIU NA ŚRODOWISKO	25
9. PROPOZYCJE ROZWIĄZAŃ MINIMALIZUJĄCYCH NEGATYWNY WPŁYW NA ŚRODOWISKO	25
10. PROPOZYCJE ROZWIĄZAŃ ALTERNATYWNYCH DO ROZWIĄZAŃ ZAWARTYCH W PROJEKCIE PLANU MIEJSCOWEGO	26
11. METODY ANALIZY SKUTKÓW REALIZACJI POSTANOWIEŃ PLANU MIEJSCOWEGO	26
12. STRESZCZENIE W JĘZYKU NIESPECJALISTYCZNYM	27

1. PODSTAWOWE INFORMACJE O PROGNOZIE

1.1. Cel prognozy oraz planu miejscowego

Niniejsza prognoza oddziaływania na środowisko, zwana dalej prognozą, została opracowana dla potrzeby *miejscowego planu zagospodarowania przestrzennego terenów zainwestowania wsi Gierałcice dla rejonu północnego*, do którego przystąpiono na podstawie uchwały Nr LVII/509/2023 Rady Miejskiej w Wołczynie z dnia 25 października 2023 r.

Celem wykonanej prognozy jest podsumowanie stanu środowiska i określenie wpływu ustaleń zawartych w projekcie miejscowego planu zagospodarowania przestrzennego, na poszczególne elementy środowiska przyrodniczego i kulturowego.

Plan miejscowy opracowano w celu uporządkowania istniejącego i projektowanego zagospodarowania terenów, w tym rozwoju funkcji mieszkaniowych i rolniczych z uwzględnieniem wymogów ochrony środowiska, przyrody, krajobrazu, walorów kulturowych i zabytków oraz sąsiedztwa.

1.2. Powiązania z innymi dokumentami

Prognoza powstała na bazie opracowania ekofizjograficznego sporządzonego dla miasta i gminy Wołczyn z września 2011 r.

W trakcie prac związanych z opracowaniem niniejszej prognozy wykorzystano następujące materiały pomocnicze:

- Program Ochrony Środowiska dla Gminy Wołczyn na lata 2020-2023 z perspektywą do roku 2027",
- *Studium Uwarunkowań i Kierunków Zagospodarowania Przestrzennego Gminy Wołczyn* przyjęte uchwałą Nr XXXV/261/2013 z dnia 25 września 2013 r.
- Gminna ewidencja zabytków,
- Plan Zagospodarowania Przestrzennego Województwa Opolskiego 2019,
- Opracowanie ekofizjograficzne dla województwa opolskiego opracowane na potrzeby Planu zagospodarowania przestrzennego województwa opolskiego,
- Program Ochrony Środowiska Województwa Opolskiego na lata 2021-2027,
- Baza statystyczna GUS,
- Informacje dostępne na stronach internetowych, literatura i materiały własne.

1.3. Metodyka opracowania

Zgodnie z obowiązującymi przepisami (art. 54 ust. 1 ustawy z dnia 3 października 2008 roku o *udostępnianiu informacji o środowisku i jego ochronie, udziale społeczeństwa w ochronie środowiska oraz o ocenach oddziaływania na środowisko*) oraz zakresem i stopniem szczegółowości informacji wymaganym w prognozie określonym przez Regionalną Dyрекcję Ochrony Środowiska w Opolu oraz przez Państwowego Powiatowego Inspektora Sanitarnego w Kluczborku, prognoza winna obejmować zagadnienia określone w art. 51 ust. 2 w/w ustawy z uwzględnieniem zapisów art. 52 ust. 1 i 2.

Uwzględniając w/w obowiązujący zakres Prognozy, została ona opracowana na podstawie analizy projektu miejscowego *planu zagospodarowania terenów zainwestowania wsi Gierałcice dla rejonu północnego*, założeń ochrony środowiska, informacji o istniejącym i projektowanym sposobie zagospodarowania oraz innych materiałów archiwalnych i dokumentacji, jak również danych dotyczących stanu środowiska przyrodniczego w aspekcie istniejących przepisów z zakresu ochrony środowiska.

Ocenie podlegały głównie potencjalne konsekwencje, jakie pociągnie za sobą zmiana sposobu zagospodarowania na poszczególnych obszarach. Dla większości obszarów funkcjonalnych najważniejszą informacją zamieszczoną w planie (z punktu widzenia ochrony środowiska) było ustalenie, czy dany obszar pozostanie użytkowany w sposób niezmieniony, czy też zmiana użytkowania wpłynie generalnie na polepszenie, czy też pogorszenie stanu środowiska. W związku z tym w prognozie przyjęto hierarchię

obszarów funkcjonalnych i podzielono je na trzy grupy:

- obszary, na których projektowane zagospodarowanie terenów korzystnie wpływają na środowisko:
- obszary, na których projektowane zagospodarowanie terenów wprowadzi pewne (niewielkie) uciążliwości,
- obszary, na których projektowane zagospodarowanie terenów wprowadzi uciążliwości.

1.4. Podstawy prawne

Organ opracowujący projekt miejscowego planu zagospodarowania przestrzennego jest zobowiązany do sporządzenia prognozy oddziaływania na środowisko zgodnie z art. 46 i art. 51 *ustawy z dnia 3 października 2008 r. o udostępnianiu informacji o środowisku i jego ochronie, udziale społeczeństwa w ochronie środowiska oraz o ocenach oddziaływania na środowisko (Dz.U. z 2024 r. poz. 1112 z późn. zm.)*

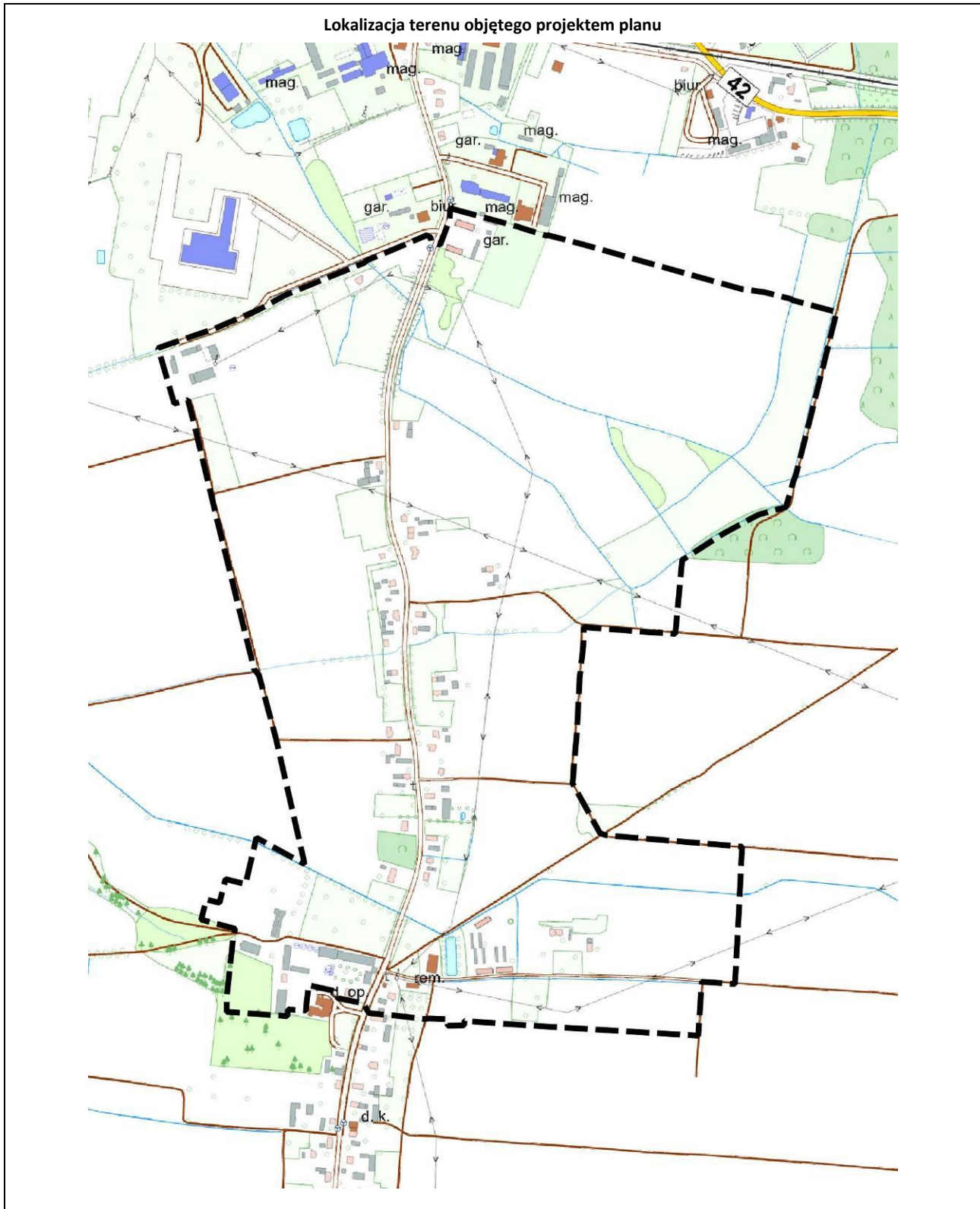
Ponadto podstawę prawną opracowania stanowią:

- ustawa z dnia 27 marca 2003 r. o planowaniu i zagospodarowaniu przestrzennym;
- ustawa z dnia 16 kwietnia 2004 r. o ochronie przyrody;
- ustawa z dnia 27 kwietnia 2001r. Prawo ochrony środowiska;
- ustawa z dnia 20 lipca 2017 r. Prawo wodne;
- ustawa z dnia 14 grudnia 2012 r. o odpadach;
- ustawa z dnia 3 lutego 1995 r. o ochronie gruntów rolnych i leśnych;
- ustawa z dnia 23 lipca 2003 r. o ochronie zabytków i opiece nad zabytkami;
- Rozporządzenie Rady Ministrów z dnia 10 września 2019 r. w sprawie przedsięwzięć mogących znacząco oddziaływać na środowisko.

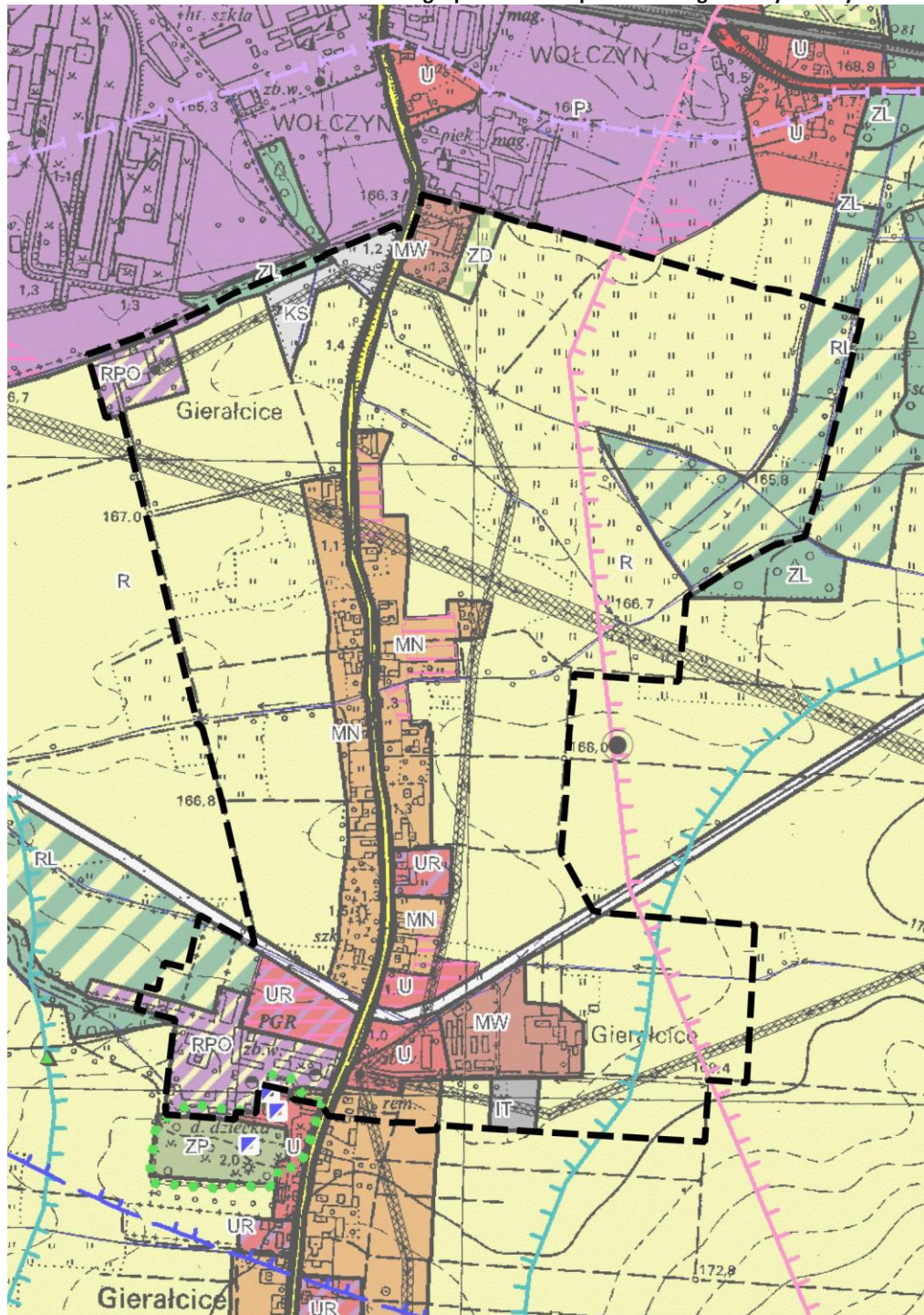
2. CHARAKTERYSTYKA OBSZARU OBJĘTEGO OPRACOWANIEM

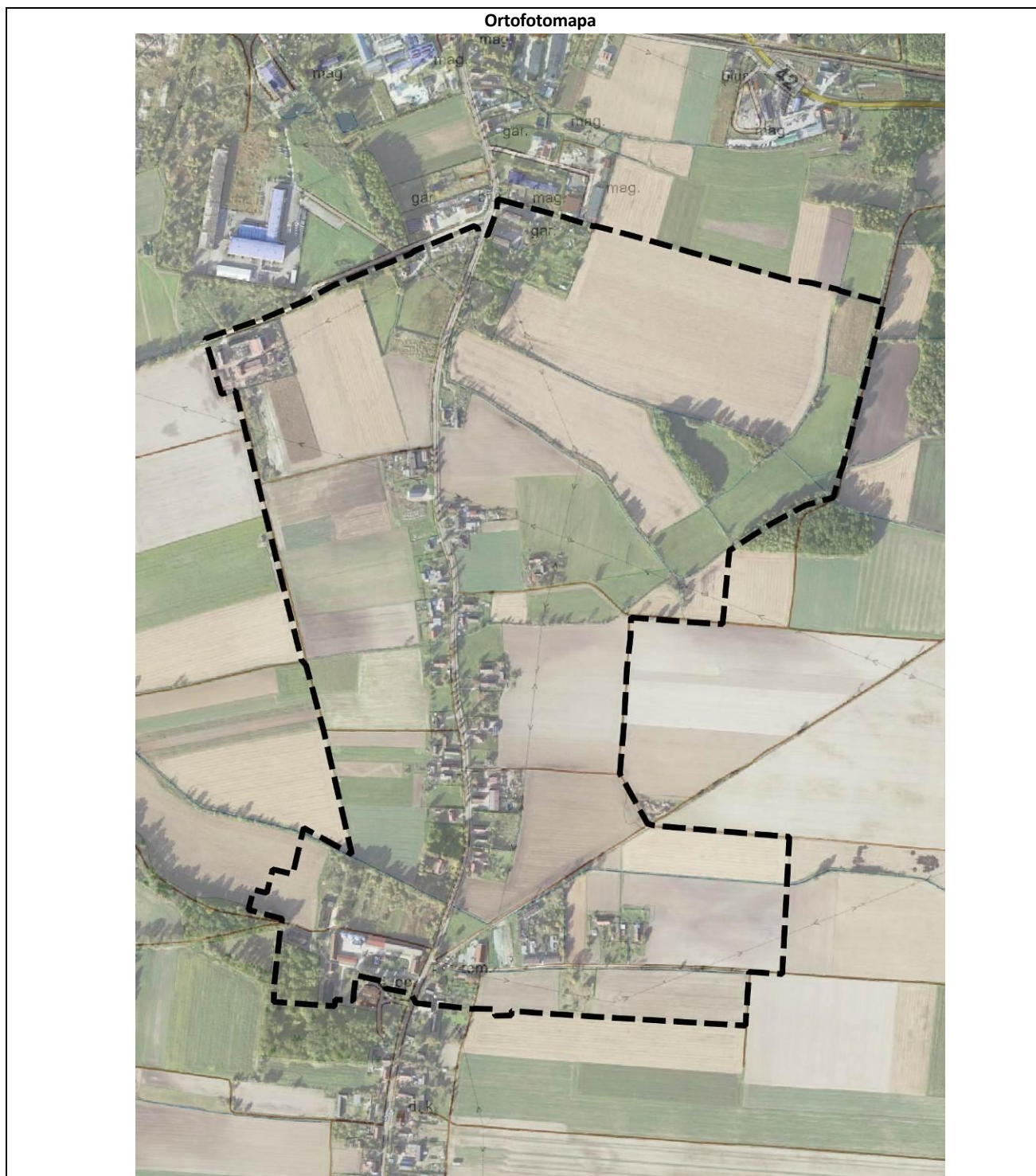
2.1. Lokalizacja

Plan obejmuje obszar w centralnej części wsi Gieratce w rejonie drogi powiatowej 13440. Powierzchnia planu wynosi 118,8101 ha. Na terenie tym obowiązuje miejscowy plan zagospodarowania przestrzennego miasta Wołczyn oraz wsi Ligota Wołczyńska i Gieratce, przyjętym uchwałą Nr XLVI/300/2002 Rady Miejskiej w Wołczynie z dnia 29 sierpnia 2002 r. z późn. zm.



Studium uwarunkowań i kierunków zagospodarowania przestrzennego Gminy Wołczyn

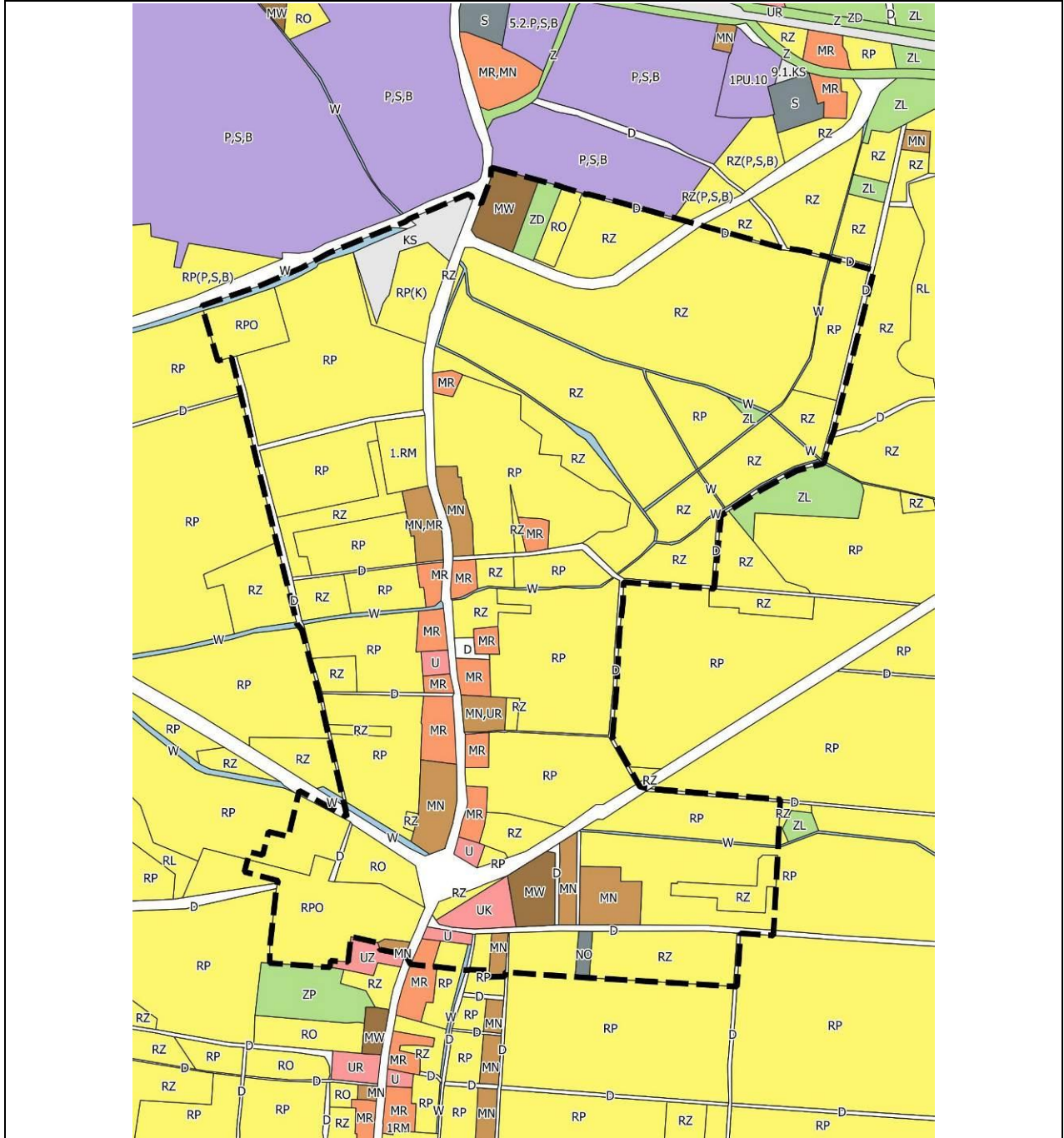




Źródło: opracowanie własne.

2.2. Dotychczasowy sposób zagospodarowania

Plan obejmuje obszar w centralnej części wsi Gierałce. Na terenie planu występują dwa pomniki przyrody, jeden obiekt wpisany do rejestru zabytków województwa opolskiego oraz 6 obiektów ujętych w gminnej ewidencji zabytków. Aktualne przeznaczenie w miejscowym planie zagospodarowania przestrzennego wsi Gierałce przedstawia się następująco:



2.3. Projektowany sposób zagospodarowania

Projekt miejscowego planu zagospodarowania przestrzennego, składa się z dwóch zasadniczych elementów: uchwały stanowiącej część tekstową miejscowego planu oraz rysunku planu w skali 1:200, stanowiącym załącznik nr 1 do uchwały.

Zakres projektowanego dokumentu obejmuje głównie zmiany funkcjonalne i zmiany warunków zabudowy dla poszczególnych terenów. Zatem zgodnie z powyższym, projektowany dokument obejmuje następujące podstawowe tereny funkcjonalne:

- tereny zabudowy mieszkaniowej jednorodzinnej wolnostojącej, oznaczone symbolem **MNW**;
- tereny zabudowy mieszkaniowej jednorodzinnej wolnostojącej lub usług rzemieślniczych, oznaczone symbolem **MNW-UL**;
- tereny zabudowy mieszkaniowej wielorodzinnej, oznaczone symbolem **MW**;
- tereny usług, oznaczone symbolem **U**;
- tereny usług bezpieczeństwa i porządku publicznego, oznaczone symbolem **UB**;
- tereny dróg zbiorczych, oznaczone symbolem **KDZ**;
- tereny dróg lokalnych, oznaczone symbolem **KDL**;
- tereny dróg dojazdowych, oznaczone symbolem **KDD**;
- tereny komunikacji drogowej wewnętrznej, oznaczone symbolem **KR**;
- tereny obsługi komunikacji, oznaczone symbolem **KO**;
- tereny infrastruktury technicznej, oznaczone symbolem **I**;
- tereny elektroenergetyki, oznaczone symbolem **IE**;
- tereny rolnictwa z zakazem zabudowy, oznaczone symbolem **RN**;
- tereny zabudowy zagrodowej, oznaczone symbolem **RZM**;
- tereny zabudowy zagrodowej lub produkcji w gospodarstwach rolnych, hodowlanych, ogrodniczych, oznaczone symbolem **RZM-RZP**;
- tereny produkcji w gospodarstwach rolnych, hodowlanych, ogrodniczych, oznaczone symbolem **RZP**;
- tereny wód powierzchniowych śródlądowych, oznaczone symbolem **WS**;
- tereny ogrodów działkowych, oznaczone symbolem **ZD**.

Plan obejmuje obszar w centralnej części wsi Gierałtice w rejonie drogi powiatowej 13440. Powierzchnia planu wynosi 118,8101 ha. Tereny objęte planem wchodzi w całości w obszar głównego zbiornika wód podziemnych GZWP 324 „Dolina kopalna Kluczbork” oraz teren górniczy, obszar górniczy i złoża Wołczyn (wody lecznicze). Na terenie planu występują dwa pomniki przyrody, jeden obiekt wpisany do rejestru zabytków województwa opolskiego oraz 6 obiektów ujętych w gminnej ewidencji zabytków. Teren planu objęty był dotychczas miejscowym planem zagospodarowania przestrzennego miasta Wołczyn oraz wsi Ligota Wołczyńska i Gierałtice, przyjętym uchwałą Nr XLVI/300/2002 Rady Miejskiej w Wołczynie z dnia 29 sierpnia 2002 r. z późn. zm.

Do planu przystąpiono w związku ze złożonymi wnioskami właścicieli działek o zmianę przeznaczenia terenów. W planie wskazano obecne funkcje obiektów mieszkalnych, usługowych i rolniczych – zmiany te są zgodne ze stanem faktycznym zagospodarowania, oczekiwaniami właścicieli jak również z zapisami Studium uwarunkowań i kierunków zagospodarowania przestrzennego Gminy Wołczyn.

Projekt rysunku planu prezentuje poniższy rysunek.

3. CHARAKTERYSTYKA ŚRODOWISKA PRZYRODNICZEGO

3.1. Krajobraz i morfologia

Wieś Gierałcice położona jest w środkowej części gminy Wołczyn w obrębie Niziny Śląskiej, w mezoregionie Równiny Oleśnickiej.

Tereny południowej części gminy (do linii Skałagi, Krzywiczyny, Świniary Duże) cechują się rzeźbą w większości płaską lub falistą, gdzie jedynie obniżenia dolin rzecznych stanowią urozmaicenie krajobrazu. Tereny te cechują niewielkie różnice wysokości – od ok. 160 m n.p.m. w dolinie Stobrawy do ok. 185 m n.p.m. poniżej Skałag. Pod względem geomorfologicznym tereny te stanowią formy pochodzenia rzecznego – głównie terasy akumulacyjne w dolinach rzecznych.

Obecna morfologia obszaru ma charakter rzeźby polodowcowej, pagórkowatej i falistej, morenowej na przemian z płaskimi, rozległymi równinami wodnolodowcowymi i rzeczными. Przewodnie rysy rzeźby wytworzyły się w trzeciorzędzie, a współczesna powierzchnia ukształtowana została głównie podczas zlodowacenia Odry i Warty. Pod względem morfologicznym jest to obszar o zróżnicowanej rzeźbie, od terenów prawie płaskich, porozcinanych lokalnie przez liczne płytkie, nieckowate dolinki dopływów rzek, po wzgórza morenowe, które stanowią ciąg moren czołowych maksymalnego zasięgu zlodowacenia Warty. Lodowiec pozostawił po sobie na tym terenie wiele form, takich jak: moreny czołowe, ozy, kemy, wysoczyzny morenowe i wzgórza morenowe. Wśród form pochodzenia wodnolodowcowego dominują równiny wodnolodowcowe, występujące wzdłuż doliny rzecznych.

Pod względem morfologicznym obszar opracowania stanowi lekkofalistą wysoczyznę plejstocенską morenową o genezie lodowcowej lub wodnolodowcowej zbudowaną z utworów gliniastych akumulacji lodowcowej, lokalnie przewarstwionych wkładkami piaszczystymi, piaszczysto-żwirowymi akumulacji wodno-lodowcowej zlodowacenia środkowopolskiego oraz lokalne dolinki cieków wodnych.

3.2. Budowa geologiczna

Na całym obszarze objętym planem i jego otoczeniu podłoże stanowią osady czwartorzędowe. Reprezentowane są one przez utwory plejstocенskie gliniaste i piaszczysto-gliniaste pochodzenia lodowcowego zlodowacenia środkowo-polskiego, przewarstwione lokalnie utworami piaszczystymi i piaszczysto-żwirowymi pochodzenia wodno-lodowcowego zlodowacenia środkowo-polskiego, o zmiennej miąższości. Utwory te z uwagi na skład mechaniczny gruntu i duży udział frakcji szkieletowej stanowią nośne podłoże budowlane.

3.3. Złoże kopalin

W obszarze wsi Gierałcice występuje złoże wód termalnych „Wołczyn”, a decyzją Marszałka Województwa Opolskiego z dnia 12 sierpnia 2021 r. Nr DOŚ-II.7422.20.2021.KM ustanowiono teren górniczy i obszar górniczy „Wołczyn”.

3.4. Gleby

Na terenie objętym realizacją planu zaznacza się udział gleb antropogenicznych związanych z działalnością rolniczą. Gleby te charakteryzują się bardzo dużą zmiennością strukturalną, która wynika z ich nienaturalnego pochodzenia. W obszarach zabudowanych i terenach sąsiednich ich przekształcenie wpływa na tyle negatywnie na ich jakość, iż częściowo nie nadają się one do rolniczego wykorzystania. W obszarze planu występują gleby klas chronionych, jednakże ich zmiana przeznaczenia została określona w planie miejscowym z 2002 r.

Ostatecznie należy stwierdzić, iż na obszarze przewidzianym do zagospodarowania:

- nie występują gleby pochodzenia organicznego,
- zaznacza się udział gruntów antropogenicznych,
- występują gleby mające znaczącą wartość dla produkcji rolnej klas III (R, Ł),
- nie występują gleby mające wartość dla produkcji leśnej.

3.5. Warunki wodne

▪ Wody podziemne

Na obszarze gminy Wołczyn wody podziemne występują przede wszystkim w trzech poziomach wodonośnych – czwartorzędowym, trzeciorzędowym i triasowym. Znaczenie użytkowe mają przede wszystkim wody czwartorzędowe. Generalnie wody czwartorzędowe są ściśle związane z doliną Stobrawy. W obrębie gminy Wołczyn przebiegają ważne, struktury wodonośne.

Około 40% powierzchni gminy (w tym obszar objęty planem) leży w obrębie wyróżnionego zbiornika o wysokiej zasobności Głównego Zbiornika Wód Podziemnych GZWP 324 (*Dolina Kopalna Kluczbork*) – według Mapy obszarów Głównych Zbiorników Wód Podziemnych (GZWP) w Polsce wymagających szczególnej ochrony [Kleczkowski, 1990].

Zbiornik gromadzi wody podziemne spełniające szczególne kryteria ilościowe i jakościowe. Wody tego zbiornika mogą być uzdatniane w prosty sposób, aby być zdatne do picia.

Przez teren gminy przebiegają także czwartorzędowe wodonośne doliny kopalne Stobrawy – Widawy z odgałęzieniem rynnowym Wołczyna. Północno-wschodnia część gminy leży również w zasięgu jednej z czterech zlewni chronionych w województwie opolskim – strategicznych obszarów ochrony wód powierzchniowych.

Wskutek intensywnych procesów erozyjnych w utworach podłoża triasowego, wyerodowane zostały głębokie doliny wypełnione osadami przepuszczalnymi (głównie piaskiem i żwirem). Tworzą one system dolin kopalnych wód czwartorzędowych, podstawowych źródeł zaopatrzenia w wodę. Na terenie gminy Wołczyn można wyróżnić dolinę:

- Stobrawy–Widawy, przebiegającą równoleżnikowo, o miąższości 20-25m, ze zwierciadłem wody od 2 do 10 m ppt. o wydajności około 70-120 m³/h,
- odgałęzienie rynnowe Wołczyna o przebiegu południkowym, miąższości ponad 15-25m, o zwierciadle wody na poziomie 5-10 m ppt i wydajności zbiornika 70-120 m³/h.

▪ Wody powierzchniowe

Teren gminy Wołczyn leży w dorzeczu Odry. Obszar gminy należy do zlewni II rzędu prawobrzeżnego dopływu Odry – Stobrawy (większa część gminy) oraz w zlewni Pratwy (fragment gminy na północnym-wschodzie), będącej dopływem Proсны, która z kolei jest dopływem rzeki Warty. Gmina wyróżnia się bogatą siecią rzeczną o charakterze typowo nizinnym, z maksymalnymi wylewami w okresie wiosennym i letnim.

Rzeka Stobrawa odwadnia poprzez swoje dopływy: Wołczański Strumień (Strugę) i Czarną Wodę, południową i północno-zachodnią część gminy. Dolina Stobrawy tworzy szeroką, płaską dolinę pociętą siecią mniejszych kanałów i podmokłości. Doliny dopływów to formy nieckowate, słabo zaznaczające się w morfologii terenu. Północno-wschodnia część gminy (okolice Komorzna) odwadniane są przez rzekę Pratwę, dopływ Proсны. Zasoby bilansowe rzek w województwie opolskim określił Instytut Meteorologii i Gospodarki Wodnej we Wrocławiu.

W obszarze objętym planem nie występują wody powierzchniowe, za wyjątkiem cieków wodnych.

▪ Zalewy powodziowe

Teren objęty planem nie znajduje się w obszarze zagrożenia powodziowego, jednakże nie można wykluczyć lokalnych podtopień wynikających z niekorzystnych warunków atmosferycznych.

3.6. Warunki klimatyczne

Gmina Wołczyn znajduje się w stosunkowo najcieplejszej strefie klimatycznej Polski o przewadze wpływów oceanicznych i charakteryzującej się relatywnie małymi rocznymi amplitudami temperatur powietrza (łagodna i krótka zima, wczesna wiosna, długa i ciepła lato).

W Gieratlicach najcieplejszym miesiącem w roku, ze średnią temperaturą 18,2°C jest lipiec, zaś najzimniejszym, ze średnią temperaturą -2,3°C jest styczeń. Najwięcej opadów deszczu przypada na okres

letni – miesiące czerwiec i lipiec z opadami rzędu kolejno 117 i 138 mm. Najmniej opadów występuje zimą (styczeń – 28 mm, luty – 51 mm). Wartości średniej, minimalnej i maksymalnej temperatury, wielkości opadów, wilgotności, deszczowych dni oraz godzin słonecznych dla Gieratcic, w podziale na poszczególne miesiące roku, przedstawiono w tabeli 1.

Tabela 1. Warunki klimatyczne w Gieratcicach

	Styczeń	Luty	marzec	Kwiecień	Maj	Czerwiec	Lipiec	Sierpień	Wrzesień	Październik	Listopad	Grudzień
Średnia temperatura °C (°F)	-2,3 °C (27,8) °F	-1,2 °C (29,8) °F	2,4 °C (36,3) °F	8,2 °C (46,7) °F	12,9 °C (55,2) °F	16,3 °C (61,3) °F	18,2 °C (64,8) °F	18 °C (64,4) °F	13,5 °C (56,2) °F	8,8 °C (47,8) °F	4,3 °C (39,7) °F	-0,5 °C (31,1) °F
Min. temperatura °C (°F)	-4,9 °C (23,1) °F	-4,2 °C (24,4) °F	-1,5 °C (29,3) °F	3,4 °C (38) °F	8,1 °C (46,6) °F	11,7 °C (53) °F	13,7 °C (56,7) °F	13,5 °C (56,3) °F	9,6 °C (49,3) °F	5,7 °C (42,2) °F	2 °C (35,5) °F	-2,9 °C (26,8) °F
Maksymalna temperatura °C (°F)	0 °C (32) °F	1,7 °C (35) °F	6,2 °C (43,1) °F	12,6 °C (54,7) °F	17 °C (62,6) °F	20,1 °C (68,2) °F	22,1 °C (71,8) °F	22,1 °C (71,7) °F	17,3 °C (63,1) °F	12 °C (53,7) °F	6,7 °C (44) °F	1,7 °C (35,1) °F
Opady atmosferyczne mm (cale)	58 (2)	51 (2)	66 (2)	71 (2)	102 (4)	117 (4)	138 (5)	102 (4)	91 (3)	61 (2)	60 (2)	60 (2)
Wilgotność(%)	84%	83%	78%	71%	72%	73%	73%	72%	77%	81%	85%	84%
Dni deszczowe (d)	10	8	10	10	11	12	12	10	9	9	9	10
średnia liczba godzin słonecznych (godziny)	2.7	3.7	5.3	8.0	9.1	9.8	10.3	9.7	6.7	4.6	3.1	2.6

Źródło: climate-data.org

3.7. Hałas

Teren objęty opracowaniem nie stanowi źródła hałasu, jednakże przebiega przez niego droga powiatowa, która generuje hałas komunikacyjny.

3.8. Promieniowanie

Przez tereny opracowania przebiega sieć elektroenergetyczna wysokich napięć 110 kV oraz linie średnich napięć 15 kV, a także zlokalizowane są stacje Trafo. Obiekty te generują promieniowanie elektromagnetyczne w bezpośredniej bliskości. Nie zlokalizowano stacji bazowych telefonii komórkowej.

3.9. Obszary i elementy środowiska prawnie chronione i wymagające ochrony

Na terenie objętym opracowaniem występują pomniki przyrody chronione na podstawie Rozporządzenia Nr 0151/P/3/08 Wojewody Opolskiego z dnia 12 lutego 2008 r. w sprawie ustanowienia pomników przyrody: dwa dęby szypułkowe (*Quercus robur*) w alei drzew – dz. nr 8/9.

Oprócz powyższego na opracowywanym terenie nie występują stanowiska roślin i zwierząt chronionych zakatalogowane w inwentaryzacji przyrodniczej. Nie występują również obszary leśne i parki miejskie. Teren objęty opracowaniem nie znajduje się także w obszarach chronionych (Natura2000, PK, OCHK).

3.10. Charakterystyka szaty roślinnej i fauny oraz różnorodności biologicznej

▪ Charakterystyka szaty roślinnej

Obszar niniejszego opracowania jest wyraźnie przekształcony siedliskowo, pozbawiony chronionych oraz rzadkich elementów środowiska ożywionego, w tym również florystycznych, za wyjątkiem terenów zielonych w ramach dawnego pałacu i folwarku, gdzie występują pomniki przyrody.

▪ Charakterystyka faunistyczna

Obszar został pod wpływem presji człowieka stosunkowo przekształcony, zatem trzon fauny omawianego obszaru będą tworzyć gatunki wybitnie synantropijne (zamieszkujące nisze ekologiczne stworzone przez człowieka) oraz gatunki o szerokim spektrum tolerancji ekologicznej tzn. mało wyspecjalizowane, a więc szeroko rozpowszechnione w wielu różnych siedliskach.

▪ Charakterystyka różnorodności biologicznej

Ze względu na silne przekształcenie sąsiednich ekosystemów, cały teren planu cechuje bardzo niska różnorodność florystyczna i faunistyczna. Mogą tu występować, bądź okresowo pojawiać się (w przypadku fauny) jedynie pospolite gatunki.

4. CHARAKTERYSTYKA ŚRODOWISKA KULTUROWEGO

4.1. Obszary chronione

Na terenie opracowania i w jego bezpośrednim sąsiedztwie nie występują obszary i tereny chronione.

4.2. Zabytki nieruchome

W granicach objętych planem występują obiekty i obszary zabytkowe:

- 1) wpisanych do rejestru zabytków województwa opolskiego: spichlerz dworski w zespole folwarcznym – nr rejestru 1596/66 z dnia 20.09.1966 r.
- 2) ujętych w ewidencji zabytków gminy Wołczyn:
 - a) stodoła – wozownia, ob. budynek gospodarczy w zespole folwarcznym, dz. nr 8/9,
 - b) obora w zespole folwarcznym, dz. nr 8/9,
 - c) zagroda (stodoła, obora) – ul. Opolska 16,
 - d) dom – ul. Opolska 18,
 - e) budynek trafostacji, dz. nr 207/3.

Ustalenia planu zakładają ochronę obiektów zabytkowych.

4.3. Zabytki archeologiczne

Na terenie opracowania nie występują stanowiska archeologiczne.

4.4. Krajobraz kulturowy

Opisywany obszar nie posiada znaczących walorów krajobrazowych i widokowych.

5. CELE OCHRONY ŚRODOWISKA USTANOWIONE NA SZCZEBLU MIĘDZYNARODOWYM, WSPÓLNOTOWYM, KRAJOWYM I REGIONALNYM, ISTOTNE Z PUNKTU WIDZENIA PROJEKTOWANEGO PLANU, ORAZ SPOSOBY, W JAKICH TE CELE I INNE PROBLEMY ŚRODOWISKA ZOSTAŁY UWZGLĘDNIONE PODCZAS OPRACOWYWANIA PLANU

Podstawowymi dokumentami kierunkowymi określającymi cele ochrony środowiska są: na poziomie wspólnotowym - *VI Wspólnotowy Program Środowiskowy*, który uwzględnia cele ochrony środowiska ustanowione na szczeblu międzynarodowym; na poziomie krajowym - *Polityka ekologiczna państwa 2030*; na poziomie regionalnym - *Plan Zagospodarowania Przestrzennego Województwa Opolskiego oraz Program Ochrony Środowiska Województwa Opolskiego na lata 2021-2027*.

Najważniejsze cele polityki ochrony środowiska określone w ww. dokumentach kierunkowych to:

- powstrzymanie zmian klimatycznych,
- ochrona przyrody i bioróżnorodności,
- zapewnienie takiej jakości środowiska, aby poziomy zanieczyszczenia, promieniowanie i hałas wywołane działalnością człowieka, nie zagrażały zdrowiu ludzi,
- zrównoważone wykorzystanie zasobów naturalnych oraz właściwa gospodarka odpadami.

Projektowany plan, ze względu na ograniczony zakres opracowania, zarówno obszarowy jak i przedmiotowy, w niewielkim zakresie wpływa na cele ochrony środowiska. Obowiązujące obecnie normy wpływają na powstrzymywanie zmian klimatycznych, a na wyznaczonych terenach możliwe jest wprowadzenie obostrzeń. Opracowywany plan nie wpływa na ochronę przyrody i bioróżnorodności, z uwagi na to, że nie występują tutaj obszary chronione bądź wymagające ochrony.

Ochrona wód przed zanieczyszczeniami, promieniowaniem i hałasem wymagają realizacji szeregu przedsięwzięć inwestycyjnych i pozainwestycyjnych niekoniecznie związanych z planem. Gospodarka odpadami jest regulowana przepisami odrębnymi i nie podlega uchwale planu miejscowego.

6. OKREŚLENIE, ANALIZA I OCENA PRZEWDYWANYCH ZNACZĄCYCH ODDZIAŁYWAŃ NA ŚRODOWISKO, W TYM ODDZIAŁYWANIA BEZPOŚREDNIE, POŚREDNIE, WTÓRNE, SKUMULOWANE, KRÓTKO-, ŚREDNIO- I DŁUGOTERMINOWE, STAŁE I CHWILOWE, POZYTYWNE I NEGATYWNE, W TYM NA OBSZARY NATURA 2000

Prognoza oddziaływania na środowisko z założenia nie jest dokumentacją szczegółową, ponieważ jej głównym celem jest odniesienie zasadniczej treści dokumentu do kierunków oraz zasad zrównoważonego rozwoju. Prognoza w możliwie szczegółowy sposób rozważa korzyści i zagrożenia wynikające z realizacji planu bądź odstępiania od jego realizacji.

Niniejsza prognoza dotyczy wprowadzenia nowych funkcji: głównie mieszkaniowych, usługowych, rolniczych i produkcyjnych. Plan nie wprowadza dodatkowych zapisów oraz ograniczeń czy też funkcji dla terenów pozostałych (już zagospodarowanych), w związku z czym prognozowana ocena potencjalnego oddziaływania na środowisko dotyczy jedynie możliwego oddziaływania wprowadzanych lub zmienianych w planie funkcji. W przypadkach koniecznych (prawdopodobnego wpływu) analizowane jest oddziaływanie na środowisko otaczające, mogące być wynikiem planowanego miejscowego planu zagospodarowania przestrzennego.

Oceną objęto takie elementy środowiska jak: rośliny, zwierzęta, różnorodność biologiczna, powierzchnia ziemi, w tym gleba, rzeźba, twory geologiczne i zasoby kopalin, walory krajobrazowe, zabytki, dobra kultury i dobra materialne, wody powierzchniowe i podziemne oraz zagrożenie powodziowe, zdrowie i warunki życia ludzi (klimat akustyczny, pola elektromagnetyczne, powietrze atmosferyczne, jakość życia mieszkańców i dostępność dla nich usług, infrastruktury, terenów komunikacji, rynku pracy), zagrożenie odpadami, cele i przedmiot ochrony obszaru(ów) Natura 2000 oraz integralność tego obszaru i całej sieci Natura 2000. Rozpatrzono również możliwość wystąpienia sytuacji awaryjnych, a także konieczności utworzenia obszarów ograniczonego użytkowania.

6.1. Oddziaływanie na środowisko przyrodnicze

6.1.1. Prognoza wpływu na roślinność i lokalne siedliska przyrodnicze

Prognoza wpływu na szatę roślinną uwzględnia możliwe oddziaływania w odniesieniu do poniższych wskaźników, umożliwiających ocenę stopnia (wielkości) oddziaływania:

- gatunki rzadkie i chronione,
- chronione siedliska przyrodnicze,
- siedliska roślinne cenne w skali lokalnej (lasy, łąki, torfowiska itp.),
- zróżnicowanie gatunkowe,
- inne wartościowe elementy roślinności (dorodne zadrzewienia, pomniki przyrody),
- lokalne zbiorowiska roślinne i enklawy zieleni, nie mające szczególnej wartości.

Na terenie objętym opracowaniem występują pomniki przyrody chronione na podstawie Rozporządzenia Nr 0151/P/3/08 Wojewody Opolskiego z dnia 12 lutego 2008 r. w sprawie ustanowienia pomników przyrody: dwa dęby szypułkowe (*Quercus robur*) w alei drzew – dz. nr 8/9. Plan miejscowy zakłada ich ochronę.

Oprócz powyższego należy stwierdzić, że na całym terenie objętym prognozą nie występują chronione i rzadkie gatunki roślin i grzybów, a także objęte ochroną siedliska przyrodnicze, brak jest również jakichkolwiek cennych lokalnie lub ponadlokalnie siedlisk i zbiorowisk roślinnych, lub innych cennych elementów szaty roślinnej (pomniki przyrody, dorodne drzewostany, kompleksy leśne, synantropijne łąki, torfowiska czy inne tereny podmokłe itp.) w granicach terenu objętego miejscowym planie zagospodarowania przestrzennego. Również w najbliższym otoczeniu nie stwierdzono występowania takich siedlisk i obiektów roślinnych. Tym samym oddziaływanie na tego typu elementy środowiskażywionego nie wystąpi.

Podsumowanie

Mając na uwadze powyższe, negatywne oddziaływanie na roślinność ocenia się jako małe.

6.1.2 Prognoza wpływu na lokalne zasoby faunistyczne

Prognoza wpływu na faunę uwzględnia możliwe oddziaływania w odniesieniu do następujących wskaźników:

- gatunki rzadkie i chronione,
- ważne lokalnie lub ponadlokalnie siedliska i ostoje zwierząt (ich przekształcenie, fragmentacja),
- zróżnicowanie gatunkowe.

Charakterystyka faunistyczna przedstawiona we wcześniejszych rozdziałach jednoznacznie wskazuje, iż obszar objęty niniejszym opracowaniem nie posiada cennych walorów faunistycznych. Jego powierzchnię pokrywają tereny silnie zdegradowane, lub rolnicze (orne) gdzie optymalne warunki bytowe mogą znaleźć jedynie pospolite i liczne w całym kraju, przez to mało cenne, gatunki zwierząt. Brak jest tutaj stanowisk czy też siedlisk odpowiednich dla bytowania, żerowania czy lęgów rzadkich przedstawicieli fauny.

Podsumowanie

Mając na uwadze powyższe, negatywne oddziaływanie na roślinność nie występuje bądź ocenia się jako znikome.

6.2. Prognoza wpływu na powierzchnię ziemi, w tym glebę, rzeźbę i utwory geologiczne

Prognoza wpływu na powierzchnię ziemi uwzględnia możliwe oddziaływania wynikające z przewidywanego przeznaczenia terenu, przedstawionego w projekcie planu, w odniesieniu do:

- rzeźby terenu – rozpatrywane wskaźniki prognozy obejmują: zmiany naturalnego ukształtowania terenu, występowanie cennych lub wyróżniających się naturalnych form i elementów rzeźby,
- gleby – rozpatrywane wskaźniki prognozy obejmują wpływ na: zasoby użytkowe gleb (bonitacja), gleby pochodzenia organicznego, skutki obszarowe na gleby naturalne,
- zasobów geologicznych – ochrona złóż kruszywa naturalnego.

Rzeźba terenu

Przedmiotowy teren jest stosunkowo płaski, bez znaczących przewyższeń. Zatem nie przewiduje się zmian w rzeźbie terenów.

Gleby

Na terenie występują gleby objęte ochroną (RIII). Jednakże grunty te w obowiązującym planie są przewidziane do zmiany przeznaczenia, zatem obecny plan tylko kontynuuje przewidziany sposób zagospodarowania. W przypadku zabudowania tych terenów nastąpi bezpowrotna zmiana. Znacząca część terenów chronionych pozostaje w dotychczasowym, rolniczym użytkowaniu.

Zasoby geologiczne

Teren położony w obszarze złoża wód termalnych „Wołczyn” oraz terenu górniczego i obszaru górniczego „Wołczyn”, jednakże z uwagi na charakter inwestycji nie skutkują one oddziaływaniem na zasoby geologiczne.

Obszary potencjalnych historycznych zanieczyszczeń powierzchni ziemi

Na chwilę sporządzania niniejszej prognozy nie ma żadnych wykazów bądź dokumentów stwierdzających możliwość historycznych zanieczyszczeń powierzchni ziemi na obszarze objętym planem.

Podsumowanie

Biorąc pod uwagę powyższe, nastąpi negatywna zmiana dotycząca gleb chronionych. Zmiana będzie bezpowrotna.

6.3. Prognoza oddziaływania na walory krajobrazowe

Potencjalne oddziaływanie na krajobraz proponowanych w projekcie planu terenów funkcjonalnych odniesiono przede wszystkim do:

- naruszenia struktury przestrzennej krajobrazu (pokrycie terenu, jego zróżnicowanie i charakter ochronny),
- wpływu wizualno-estetycznego (jakość wizualno-estetyczna).

W przypadku terenów objętego planem uwarunkowania są następujące:

- w odniesieniu do wartości ochronnej lokalnego krajobrazu należy stwierdzić, iż teren leży poza obszarami i przyrodniczymi obiektami chronionymi, zwłaszcza chronionymi z uwagi na walory krajobrazowe, tym samym plan nie wywrze negatywnego wpływu na krajobrazowe formy ochrony przyrody,
- bezpośredni teren planu jest całkowicie pozbawiony struktur, lokalnie (lub miejscowo) wartościowych przyrodniczo i krajobrazowo, bądź kwalifikujących się do zachowania z uwagi na szczególną wartość krajobrazową,
- planowany plan obejmuje mało zróżnicowany fragment krajobrazu w sensie jego struktury.

Mając na uwadze powyższe można stwierdzić, że nie będzie mieć żadnego przełożenia dla zachowania struktury i zróżnicowania lokalnego krajobrazu.

Podsumowanie:

Wobec uwarunkowań przedstawionych powyżej, można ostatecznie prognozować, że potencjalne zagrożenie wizualne krajobrazu nie występuje.

6.4. Prognoza wpływu na zabytki, dobra kultury i dobra materialne

Na terenie objętym planem występują obiekty wpisane do rejestru zabytków oraz ujęte w ewidencji zabytków. Ustalenia planu zakładają ich ochronę.

Podsumowanie:

Stwierdzono, że projekt planu zagospodarowania przestrzennego nie skutkuje negatywnym oddziaływaniem na zasoby kulturowe, w tym chronione obiekty zabytkowe, a część zapisów planu jest z korzyścią dla zachowania zabytków.

6.5. Prognoza wpływu na wody powierzchniowe i podziemne oraz zagrożenie powodziowe

Potencjalne oddziaływanie w odniesieniu do środowiska wodnego prognozowano przy uwzględnieniu następujących wskaźników:

- przekształcenia bezpośrednie struktur hydrograficznych (wód powierzchniowych),
- naruszenie przepływów poziomów wodonośnych,
- wpływ na jakość wód,
- potencjalna ilość i rodzaje powstających ścieków oraz sposoby ich odprowadzania.

Prognoza zagrożenia wód podziemnych

Na obszarze objętym prognozą ochrony wymagają wody podziemne, z uwagi na fakt, iż obszar znajduje się w granicach złoża wód termalnych „Wołczyn”. Tereny objęte prognozą położone są na obszarze głębokiego występowania pierwszego poziomu wód podziemnych, co jest sytuacja korzystną, natomiast jest to równocześnie obszar występowania gruntów przepuszczalnych i średnio przepuszczalnych.

Przewidziane w planie nowo funkcje terenu nie wpłyną negatywnie na zasoby wód podziemnych, pod warunkiem przestrzegania zasad ochrony tychże wód zapisanych w planie.

Podsumowanie:

Powyższe pozwalają stwierdzić, że w przypadku zastosowania rozwiązań (podczyszczanie wód opadowych, oczyszczanie odprowadzanych ścieków) ujętych już w zapisach planu, nie występuje zagrożenie dla jakości wód podziemnych.

Prognoza zagrożenia wód powierzchniowych

Na obszarze planu nie przewiduje się możliwości bezpośredniego odprowadzania ścieków do wód powierzchniowych. Wszystkie rodzaje ścieków odprowadzane powinny być do systemów kanalizacyjnych.

W obszarze istniejących cieków wodnych nie przewiduje się bezpośredniego przekształcania przebiegu koryt rzek i małych cieków, a także linii brzegowych wód powierzchniowych, zatem zagrożenie nie występuje.

Prognoza zagrożenia powodziowego

Teren objęty miejscowym planem zagospodarowania przestrzennego nie jest zagrożony występowaniem zjawisk powodziowych, jak i trwałym lecz w przypadku niekorzystnych warunków astronomicznych nie można wykluczyć okresowego podtapiania.

Podsumowanie

Faktyczna ochrona wód powierzchniowych będzie związana z realizacją właściwej, zgodnej z obowiązującymi wymogami prawnymi, gospodarki wodno-ściekowej, nie powodującej bezpośredniego odprowadzania ścieków do wód i odprowadzanie do systemów kanalizacyjnych. Ostateczne odprowadzanie ścieków do wód powierzchniowych ma zatem charakter pośredni, a poziom zagrożenia oceniono w stopniu małym (w szczególności tereny komunikacji) bądź nie wystąpi oddziaływanie w tym zakresie.

6.6. Prognoza wpływu na zdrowie i warunki życia ludzi

Prognoza wpływu na klimat akustyczny

Teren planu stanowi w zdecydowanej większości powiększenie istniejących terenów mieszkaniowych i zabudowy zagrodowej oraz działalności gospodarczej i rolniczej. Istnieje zatem możliwość zwiększonego poziomu hałasu z terenów działalności gospodarczej. Kwestia istniejących źródeł hałasu (droga powiatowa, linia kolejowa) nie podlega ustaleniom planu w tym sensie, że przebieg istniejącej ciągów komunikacyjnych nie zostaje zmieniony, zatem te źródła hałasu pozostaną bez zmian.

Prognoza oddziaływania w zakresie pola elektromagnetycznego

W związku z przebiegiem linii elektroenergetycznych 110 kV i 15kV występuje ograniczone zagrożenie oddziaływania pola elektromagnetycznego. Jednakże plan przewiduje zachowanie odpowiednich stref technologicznych, zatem ten aspekt nie będzie wpływał na istniejące zagospodarowanie oraz ludzi.

Prognoza oddziaływania na jakość powietrza

Prognoza zagrożenia oddziaływaniem na stan jakości powietrza atmosferycznego, związana jest generalnie ze wskazaniem czy istnieje możliwość wystąpienia przekroczeń obowiązujących standardów, które przekładają się na ochronę zdrowia człowieka.

Generalna ocena oddziaływania ma charakter pośredni i bazuje na potencjalnych ilościach różnych źródeł emisji do powietrza oraz możliwych wielkości emitowanych zanieczyszczeń. Biorąc pod uwagę obowiązujące przepisy w tym zakresie, należy stwierdzić, że do znacznego pogorszenia jakości powietrza nie dojdzie. Jednakże istnieje możliwość pogorszenia jakości powietrza w wyniku działalności gospodarczej, lecz nie jest to możliwe do określenia na etapie sporządzenia planu miejscowego, a wyłącznie w ramach postępowania środowiskowego dla danej inwestycji,

Podsumowanie:

Biorąc powyższe pod uwagę powyższe, negatywne zmiany rozpatrywanego oddziaływania na jakość powietrza ocenia się jako małe lub brak dla terenów mieszkaniowych oraz średnie negatywne dla terenów produkcji (rolniczej lub gospodarczej).

Prognoza wpływu na jakość życia, dostępność usług i infrastruktury technicznej oraz zatrudnienie

Niniejsza część prognozy obejmuje ocenę oddziaływania na jakość życia ludzi, ale nie w sensie ekspozycji na emisje i uciążliwości z tym związane, lecz w sensie innych czynników warunkujących życie człowieka, które mogą być związane z realizacją planu.

W świetle planowanych funkcji, można właściwie mówić o skutkach pozytywnych planowanej zmian.

Podsumowanie:

Mając na uwadze powyższe, pod względem zapewnienia ludziom odpowiednich warunków życia, należy stwierdzić, że projekt planu jest ukierunkowany korzystnie. Wiąże się bowiem z potencjalną możliwością znacznego zwiększenia terenów przewidzianych pod zabudowę przy minimalizacji wykorzystania terenu oraz zwiększenia dostępu do elementów infrastruktury technicznej.

6.7. Prognoza wpływu na przyrodnicze obszary chronione

Na terenie objętym planem, a także w ich bezpośrednim sąsiedztwie, nie występują żadne formy ochrony przyrody (za wyjątkiem pomników przyrody), w związku z czym oddziaływanie bezpośrednio na te elementy środowiska przyrodniczego jest znikome.

Podsumowanie

Projekt planu zagospodarowania przestrzennego nie skutkuje oddziaływaniem na obszarowe formy ochrony przyrody.

6.8. Charakterystyka zagrożenia odpadami

Podstawowymi wskaźnikami prognozowania oddziaływania w zakresie odpadów są: możliwość powstania i wielkości generowania odpadów, możliwość redukcji odpadów.

Miejscowy plan zagospodarowania przestrzennego posiada zapisy mówiące, iż na terenach gospodarce odpadami należy prowadzić zgodnie z obowiązującymi przepisami, minimalizując ich ilość i zakładając ich odzysk. Fakt, iż dla poszczególnych przedsięwzięć niezbędne jest przestrzeganie przepisów szczególnych, wynikających w tym wypadku z ustawy o odpadach, jest bezsprzeczny.

Podsumowanie

Biorąc powyższe pod uwagę powyższe, zagrożenie ocenia się jako małe bądź jego brak.

6.9. Prognoza wpływu na cele i przedmiot ochrony obszaru Natura 2000 oraz integralność tego obszaru

Prognoza oddziaływania na obszary Natura 2000 jest konsekwencją prognoz cząstkowych na różne elementy środowiska, przedstawionych w rozdziałach 6.1 - 6.8, a także lokalizacją terenu objętego planem względem ostoi Natura 2000.

Na terenie gminy Wołczyn znajdują się Obszary Natura 2000 „Łąki w okolicach Kluczborka nad Stobrawą”

oraz „Teklusia”. Tereny objęte planem położone są poza tym obszarem i w odległości gwarantującej brak oddziaływań na w/w obszary. Uwzględniając zakres potencjalnego zainwestowania terenu ujętych w planie (ich bardzo lokalny charakter) nie przewiduje się oddziaływań na cele i przedmiot ochrony Obszaru Natura 2000.

6.10. Zagrożenie wystąpienia poważnych awarii

Przez pojęcie „poważnej awarii przemysłowej” rozumie się zdarzenie, w szczególności emisję, pożar lub eksplozję, powstałe w trakcie procesu przemysłowego, magazynowania lub transportu, w których występuje jedna lub więcej niebezpiecznych substancji, prowadzące do natychmiastowego powstania zagrożenia życia lub zdrowia ludzi lub środowiska lub powstania takiego zagrożenia z opóźnieniem.

Biorąc pod uwagę projektowany sposób zagospodarowania, zagrożenie wystąpienia awarii można wykluczyć.

6.11. Zestawienie i podsumowanie przewidywanych oddziaływań na środowisko wynikających z ustaleń projektowanego dokumentu

W niniejszym rozdziale przedstawiono podsumowanie tabelaryczne wykonanych w rozdziałach 6.1 - 6.10 prognoz na poszczególne elementy środowiska, wynikających z realizacji planowanego dokumentu.

W tabeli 6.11-1 przedstawiono wielkość (siłę) potencjalnych oddziaływań w poniższej skali i podziale kolorystycznym:

Oznaczenie	Kierunki oraz siła oddziaływań
	Pozytywne duże oddziaływania
	Pozytywne średnie
	Pozytywne małe (słabe) oddziaływania
	Brak oddziaływań
	Niekorzystne małe (słabe) oddziaływania
	Niekorzystne średnie
	Niekorzystne duże oddziaływania

Tabela obejmuje zestawienie przewidywanych oddziaływań projektowanego przeznaczenia terenu w odniesieniu do poszczególnych elementów środowiska objętych prognozą.

Zagospodarowanie istniejące i projektowane analizowanego terenu pokazano na załączniku nr 1 do prognozy.

Tabela 6.11-1 Zestawienie przewidywanych oddziaływań planowanego przeznaczenia terenu w odniesieniu do elementów środowiska objętych prognozą

Projektowane przeznaczenie terenu	Komponenty i cechy środowiska podlegające potencjalnym wpływom																	
	Szata roślinna	Zwierzęta	Gleby	Rzeźba terenu	Złoże kopalin	Krajobraz	Wody powierzchniowe	Wody podziemne	Obszary zagrożenia powodziowego	Przyrodnicze obszary chronione	Obszary Natura2000	Zabytki i dobra kultury	Promieniowanie elektromagnetyczne	Klimat akustyczny	Jakość powietrza	Zagrożenie odpadami	Jakość życia	Możliwość występowania poważnych awarii
MNW																		
MNW-UL																		
MW																		
U																		
UB																		
KDZ																		
KDL																		
KDD																		
KR																		
KO																		
I																		
IE																		
RN																		
RZM																		
RZM-RZP																		
WS																		
ZD																		

- tereny zabudowy mieszkaniowej jednorodzinnej wolnostojącej, oznaczone symbolem **MNW**;
- tereny zabudowy mieszkaniowej jednorodzinnej wolnostojącej lub usług rzemieślniczych, oznaczone symbolem **MNW-UL**;
- tereny zabudowy mieszkaniowej wielorodzinnej, oznaczone symbolem **MW**;
- tereny usług, oznaczone symbolem **U**;
- tereny usług bezpieczeństwa i porządku publicznego, oznaczone symbolem **UB**;
- tereny dróg zbiorczych, oznaczone symbolem **KDZ**;
- tereny dróg lokalnych, oznaczone symbolem **KDL**;
- tereny dróg dojazdowych, oznaczone symbolem **KDD**;
- tereny komunikacji drogowej wewnętrznej, oznaczone symbolem **KR**;
- tereny obsługi komunikacji, oznaczone symbolem **KO**;
- tereny infrastruktury technicznej, oznaczone symbolem **I**;
- tereny elektroenergetyki, oznaczone symbolem **IE**;
- tereny rolnictwa z zakazem zabudowy, oznaczone symbolem **RN**;

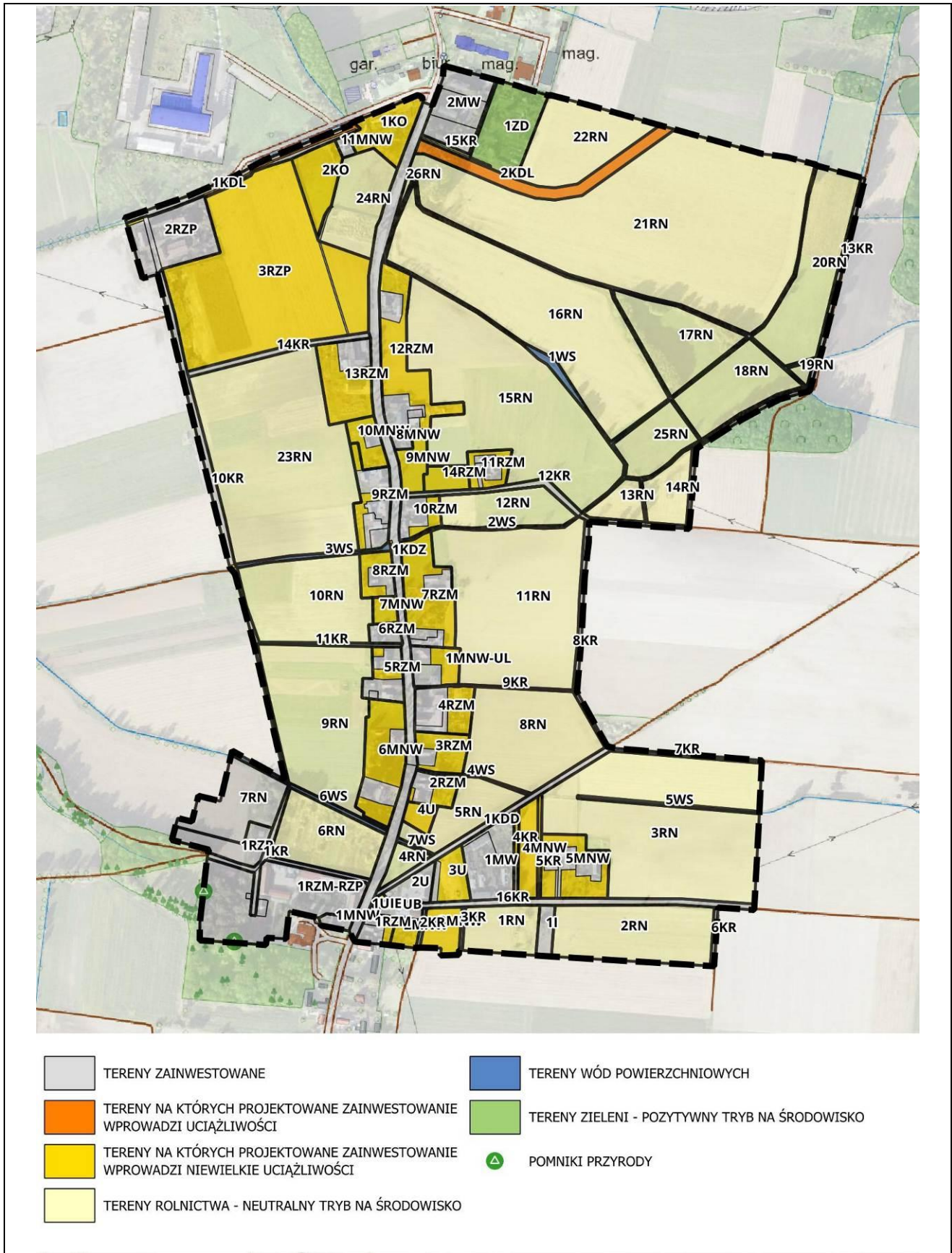
- tereny zabudowy zagrodowej, oznaczone symbolem **RZM**;
- tereny zabudowy zagrodowej lub produkcji w gospodarstwach rolnych, hodowlanych, ogrodniczych, oznaczone symbolem **RZM-RZP**;
- tereny produkcji w gospodarstwach rolnych, hodowlanych, ogrodniczych, oznaczone symbolem **RZP**;
- tereny wód powierzchniowych śródlądowych, oznaczone symbolem **WS**;
- tereny ogrodów działkowych, oznaczone symbolem **ZD**.

Tabela 6.11-2 Charakterystyka oddziaływań poszczególnych przeznaczeń terenów na środowisko

Projektowane przeznaczenie terenu	Ocena wpływu i charakter oddziaływań
MNW tereny zabudowy mieszkaniowej jednorodzinnej wolnostojącej	Na terenach wystąpią negatywne oddziaływania w zakresie gleb, w przypadku zabudowania nowych terenów. Będą to zagrożenia bezpośrednie i trwałe. Zachodzi pozytywny wpływ na jakość życia ludzi, wynikający ze zwiększenia terenów mieszkaniowych. Tereny te nie przedstawiają większej wartości przyrodniczej i docelowo przewidziane były pod rozwój funkcji mieszkaniowych.
MNW-UL tereny zabudowy mieszkaniowej jednorodzinnej wolnostojącej lub usług rzemiosła	Na terenach wystąpią negatywne oddziaływania w zakresie gleb, w przypadku zabudowania nowych terenów. Będą to zagrożenia bezpośrednie i trwałe. Zachodzi pozytywny wpływ na jakość życia ludzi, wynikający ze zwiększenia terenów mieszkaniowych. Tereny te nie przedstawiają większej wartości przyrodniczej i docelowo przewidziane były pod rozwój funkcji mieszkaniowych
MW tereny zabudowy mieszkaniowej wielorodzinnej	Teren zainwestowane. Ustalenia planu nie wpłyną na środowisko.
U tereny usług	Teren zainwestowany. Ustalenia planu nie wpłyną na środowisko.
UB tereny usług bezpieczeństwa i porządku publicznego	Teren zainwestowany. Ustalenia planu nie wpłyną na środowisko.
KDZ teren drogi zbiorczej	Droga istniejąca. W odniesieniu do takich komponentów środowiska jak klimat akustyczny i jakość powietrza wystąpią oddziaływania negatywne, z uwagi na emisję z pojazdów poruszających się po drogach. W tych przypadkach będą to oddziaływania długookresowe. Prognozuje się również mały wpływ pozytywny, związany z dostępnością terenów komunikacji drogowej dla ludności.
KDL teren drogi lokalnej	Drogi projektowane. W odniesieniu do takich komponentów środowiska jak klimat akustyczny i jakość powietrza wystąpią oddziaływania negatywne, z uwagi na emisję z pojazdów poruszających się po drogach. W tych przypadkach będą to oddziaływania długookresowe. Prognozuje się również mały wpływ pozytywny, związany z dostępnością terenów komunikacji drogowej dla ludności.
KDD teren drogi dojazdowej	Droga istniejąca. W odniesieniu do takich komponentów środowiska jak klimat akustyczny i jakość powietrza wystąpią oddziaływania negatywne, z uwagi na emisję z pojazdów poruszających się po drogach. W tych przypadkach będą to oddziaływania długookresowe. Prognozuje się również mały wpływ pozytywny, związany z dostępnością terenów komunikacji drogowej dla ludności.

<p>KR tereny komunikacji drogowej wewnętrznej</p>	<p>Drogi istniejące. W odniesieniu do takich komponentów środowiska jak klimat akustyczny i jakość powietrza wystąpią oddziaływania negatywne, z uwagi na emisję z pojazdów poruszających się po drogach. W tych przypadkach będą to oddziaływania długookresowe. Prognozuje się również mały wpływ pozytywny, związany z dostępnością terenów komunikacji drogowej dla ludności.</p>
<p>KO tereny obsługi komunikacji</p>	<p>Tereny projektowane. W odniesieniu do takich komponentów środowiska jak klimat akustyczny i jakość powietrza wystąpią oddziaływania negatywne, z uwagi na emisję z pojazdów. W tych przypadkach będą to oddziaływania długookresowe.</p>
<p>I, IE tereny infrastruktury</p>	<p>Tereny zainwestowane. Ustalenia planu nie wpłyną na środowisko..</p>
<p>RN tereny rolnictwa z zakazem zabudowy</p>	<p>Tereny rolniczej produkcji. Ustalenia planu są neutralne dla środowiska, w korzyścią dla gleb i krajobrazu.</p>
<p>RZM tereny zabudowy zagrodowej</p>	<p>Tereny istniejące i projektowane. Na terenach wystąpią negatywne oddziaływania na gleby oraz klimat akustyczny i jakość powietrza. Będą to zagrożenia bezpośrednie i trwałe.</p> <p>Tereny te nie przedstawiają większej wartości przyrodniczej i docelowo przewidziane były pod rozwój funkcji zabudowy zagrodowej.</p>
<p>RZM-RZP tereny zabudowy zagrodowej lub produkcji w gospodarstwach rolnych, hodowlanych, ogrodniczych</p>	<p>Tereny istniejące i projektowane. Na terenach wystąpią negatywne oddziaływania na gleby oraz klimat akustyczny i jakość powietrza. Będą to zagrożenia bezpośrednie i trwałe.</p> <p>Tereny te nie przedstawiają większej wartości przyrodniczej i docelowo przewidziane były pod rozwój funkcji zabudowy zagrodowej i produkcji rolniczej.</p>
<p>RZP tereny produkcji w gospodarstwach rolnych, hodowlanych, ogrodniczych</p>	<p>Na terenach mogą wystąpić negatywne oddziaływania na gleby, z uwagi na możliwość ich zagospodarowania oraz na klimat akustyczny, jakość powietrza. Będą to zagrożenia bezpośrednie i trwałe.</p> <p>Tereny te nie przedstawiają większej wartości przyrodniczej i docelowo przewidziane były pod rozwój funkcji rolniczych.</p>
<p>ZD tereny ogrodów działkowych</p>	<p>Tereny zieleni działkowej. Ustalenia planu wpłyną pozytywnie na środowisko.</p>

Poniżej zaprezentowano przedstawienie przewidywanego braku bądź występowanie uciążliwości.



7. DZIAŁANIA DOTYCZĄCE ŁAGODZENIA ZMIAN KLIMATU I ADAPTACJI DO JEGO ZMIAN

7.1. Łagodzenie zmian klimatu

Specyfika miejscowego planu zagospodarowania przestrzennego uniemożliwia wprowadzenie zapisów szczegółowych mogących mieć największe znaczenie dla ochrony środowiska z zakresu np. proponowanych materiałów budowlanych, rodzajów stosowanego ogrzewania czy też technologii produkcji bądź rozwiązań energooszczędnych. Jednakże z uwagi na charakter planu, szczegółowe działania związane bezpośrednio z łagodzeniem zmian w klimacie, mogą być określone dopiero na etapie procedury środowiskowej (w przypadku konieczności opracowania dla konkretnej inwestycji).

7.2. Adaptacje do zmian klimatu

Na etapie opracowywania planu miejscowego nie można określić przygotowania poszczególnych obiektów do zmian klimatu.

Obszary objęte planem nie są zagrożone pod względem powodzi i osuwisk ziemi. Jeżeli chodzi o inne aspekty związane ze zmianami klimatu takimi jak: fale upałów, susze, nawalne deszcze i burze, silne wiatry, katastrofalne opady śniegu czy fale mrozu, rozwiązania ochronne stosowane będą na etapie projektów budowlanych i koncepcjach zagospodarowania terenów, co nie podlega pod ustalenia planu, a pod przepisy z zakresu prawa budowlanego czy też prawa wodnego.

8. INFORMACJE O MOŻLIWYM TRANSGRANICZNYM ODDZIAŁYWANIU NA ŚRODOWISKO

Transgraniczne oddziaływanie na środowisko, o którym mowa w art.51 ust.2, pkt 1d) ustawy z dnia 3 października 2008 *o udostępnianiu informacji o środowisku i jego ochronie, udziale społeczeństwa w ochronie środowiska oraz o ocenach oddziaływania na środowisko* oceniane jest w aspekcie granic międzynarodowych.

Projekt planu nie spowoduje oddziaływań o charakterze transgranicznym, których konsekwencją formalną byłaby konieczność przeprowadzenia postępowania w sprawie transgranicznego oddziaływania na środowisko, o której mowa w art. 104 ustawy z dnia 3 października 2008 *o udostępnianiu informacji o środowisku i jego ochronie, udziale społeczeństwa w ochronie środowiska oraz o ocenach oddziaływania na środowisko*. Wynika to przede wszystkim z faktu, iż teren położony jest w północnej części województwa opolskiego, a więc w bardzo dużej odległości od granic państwowych, a potencjalne oddziaływanie wynikające z realizacji ustaleń planu nie będzie większe jak obszar objęty planem, wyjątkowo bezpośrednio tereny otaczające.

9. PROPOZYCJE ROZWIĄZAŃ MINIMALIZUJĄCYCH NEGATYWNY WPŁYW NA ŚRODOWISKO

Analizując całokształt zagadnień przyrodniczych w opracowanym planie można stwierdzić, że projektowane zamierzenia uwzględniają w znacznym stopniu zasady ochrony środowiska, wykluczając bądź minimalizując możliwość powstania zdecydowanie negatywnego oddziaływania na środowisko. Części negatywnych oddziaływań nie da się jednak uniknąć. Zmniejszenie uciążliwości można osiągnąć przez:

- 1) poprawnie poprowadzoną i rozłożoną w czasie politykę proekologiczną gminy;
- 2) stosowanie biernych i czynnych środków ochrony przed hałasem:
 - zachowanie odpowiednich odległości nowoprojektowanych obiektów chronionych akustycznie od tras komunikacyjnych, lub jeśli to nie jest możliwe - lokalizowanie środków technicznych ograniczających propagację hałasu;
- 3) prowadzenie racjonalnej gospodarki odpadami poprzez stosowanie:
 - technologii minimalizujących powstawanie odpadów i ograniczających ich uciążliwość dla środowiska,
 - segregację odpadów;
- 4) uregulowanie gospodarki ściekowej w wyniku budowy sprawnego systemu kanalizacyjnego;
- 5) ograniczenie emisji substancji pyłących i gazów do atmosfery;

- wymóg wprowadzenia indywidualnych źródeł grzewczych technologiami ekologicznymi o wysokiej sprawności spalania,
- określenie obszarów przekroczeń wartości dopuszczalnych oraz opracowanie programu ochrony powietrza.

10. PROPOZYCJE ROZWIĄZAŃ ALTERNATYWNYCH DO ROZWIĄZAŃ ZAWARTYCH W PROJEKCIE PLANU MIEJSCOWEGO

Projekt miejscowego planu zagospodarowania przestrzennego przewiduje wprowadzenie głównie funkcji mieszkaniowych, zagrodowych oraz funkcji rolniczych, obejmujących głównie tereny już zainwestowane. W ramach niniejszej prognozy nie stwierdzono konieczności innego zagospodarowania, co wynika przede wszystkim z braku potencjału obszaru objętego planem do wdrażania innych funkcji podstawowych, zwłaszcza:

- przyrodniczych (brak jest zasobów przyrodniczych czy form ochrony przyrody),
- gruntów rolnych (planowane zagospodarowanie realizowane będzie na gruntach wyłączonych z produkcji rolnej),
- planowana funkcja jest zgodna ze strategicznymi dokumentami planistycznymi,
- dla większości terenów zostały wydane decyzje środowiskowe zezwalające na realizację zabudowy mieszkaniowej jednorodzinnej.

Zaproponowane rozwiązania umożliwiają ścisłe powiązanie terenów objętych planem z sąsiadującymi terenami mieszkaniowymi, rolniczymi, usługowymi i produkcyjnymi. Zatem skupienie powyższych funkcji w jednym obszarze należy uznać za jak najbardziej zgodne z zasadami zrównoważonego rozwoju.

11. METODY ANALIZY SKUTKÓW REALIZACJI POSTANOWIEŃ PLANU MIEJSCOWEGO

Analiza skutków realizacji postanowień planu może być realizowana na podstawie działań monitoringowych prowadzonych w ramach funkcjonowania przedsięwzięć realizowanych na poszczególnych terenach oddzielonych siecią komunikacji drogowej. W zależności od przyszłego zainwestowania (obiektów, instalacji, emitorów itp.) monitoring środowiskowy powinien objąć parametry związane z emisjami do otoczenia: ścieków, odpadów, hałasu, zanieczyszczeń powietrza.

Zakres, częstotliwość oraz metodyki prowadzenia monitoringu środowiska powinny w tych przypadkach wynikać z ocen oddziaływania na środowisko (dla inwestycji które wymagają przeprowadzenia takiej procedury), wymaganych pozwoleń oraz stosowania się podmiotów do obowiązujących wymogów prawnych.

Uzyskane wyniki mogą między innymi służyć jako miara odniesienia i wskaźniki zachodzących zmian środowiska w skali lokalnej dla dokumentów planistycznych, w tym ewentualnych przyszłych zmian miejscowego planu zagospodarowania przestrzennego.

12. STRESZCZENIE W JĘZYKU NIESPECJALISTYCZNYM

Przedmiot i cel prognozy

Niniejsza prognoza oddziaływania na środowisko, zwana dalej prognozą, została opracowana dla potrzeby *miejscowego planu zagospodarowania przestrzennego terenów zainwestowania wsi Gierałcice dla rejonu północnego*, do którego przystąpiono na podstawie uchwały Nr LVII/509/2023 Rady Miejskiej w Wołczynie z dnia 25 października 2023 r.

Celem wykonanej prognozy jest podsumowanie stanu środowiska i określenie wpływu ustaleń zawartych w projekcie w miejscowego planu zagospodarowania, na poszczególne elementy środowiska przyrodniczego i kulturowego.

Plan miejscowy opracowano w celu uporządkowania istniejącego i projektowanego zagospodarowania terenów, w tym rozwoju funkcji mieszkaniowych i rolniczych z uwzględnieniem wymogów ochrony środowiska, przyrody, krajobrazu, walorów kulturowych i zabytków oraz sąsiedztwa.

Na całości obszaru obowiązuje miejscowy plan zagospodarowania przestrzennego miasta Wołczyn oraz wsi Ligota Wołczyńska i Gierałcice, przyjętym uchwałą Nr XLVI/300/2002 Rady Miejskiej w Wołczynie z dnia 29 sierpnia 2002 r. z późn. zm.

Zakres prognozy

Zakres problemowy prognozy odpowiada przepisom ustawy o udostępnianiu informacji o środowisku i jego ochronie, udziale społeczeństwa w ochronie środowiska oraz o ocenach oddziaływania na środowisko. W trakcie wykonywania dokumentu prognozowano i oceniano:

- wpływ na świat roślinny, zwierzęcy oraz różnorodność biologiczną,
- wpływ na glebę, rzeźbę i powierzchniowe utwory geologiczne (kopaliny),
- wpływ na wartości krajobrazowe,
- wpływ na zabytki, wartości kulturowe i dobra materialne,
- wpływ na wody podziemne i powierzchniowe oraz zagrożenie powodziowe,
- wpływ na przyrodnicze obszary chronione,
- wpływ na cele i przedmiot ochrony obszaru Natura 2000,
- zagrożenie polem elektromagnetycznym,
- zagrożenie środowiska odpadami,
- wpływ na klimat akustyczny,
- wpływ na jakość powietrza,
- wpływ na jakość życia ludzi, dostępność usług i infrastruktury technicznej oraz komunikacyjnej,
- zagrożenie sytuacjami awaryjnymi,
- wpływ transgraniczny.

Zakres zmian

Do planu przystąpiono w związku ze złożonymi wnioskami właścicieli działek o zmianę przeznaczenia terenów. W planie wskazano obecne funkcje obiektów mieszkalnych, usługowych i rolniczych – zmiany te są zgodne ze stanem faktycznym zagospodarowania, oczekiwaniami właścicieli jak również z zapisami Studium uwarunkowań i kierunków zagospodarowania przestrzennego Gminy Wołczyn.

Stan środowiska na obszarze objętym prognozą – obszary problemowe

Analiza uwarunkowań przyrodniczych, zagospodarowania przestrzennego i zachodzących zmian w środowisku, wskazuje na występowanie bardzo korzystnych uwarunkowań i prawie całkowity brak sytuacji problemowych, gdyż w granicach objętych planem:

- występują pomniki przyrody w postaci drzew,
- nie występują jakiegokolwiek inne obiektowe lub obszarowe formy ochrony przyrody, w tym ostoje Natura 2000, a także chronione gatunki roślin i zwierząt, czy też chronione siedliska przyrodnicze,

- nie występują tereny leśne, a także jakiegokolwiek siedliska roślinne i zwierzęce stanowiące o funkcjonalności ekologicznej i zachowaniu różnorodności biologicznej obszaru,
- nie występują szczególne walory krajobrazowe, które należałoby chronić,
- nie występują ujęcia wód podziemnych oraz strefy ochronne takich ujęć,
- nie występuje sytuacja zagrożenia powodziowego, brak jest również wód powierzchniowych, tj. zbiorników wodnych, rzek i cieków stale prowadzących wodę.

Jedyną kwestią mającą wpływ na środowisko przyrodnicze jest położenie terenów w ramach złoża, terenu górniczego i obszaru górniczego „Wołczyn”.

Za obszar problemowy należy uznać tereny gruntów klas chronionych.

Powiązanie z innymi dokumentami strategicznymi

Projekt planu jest zgodny z dokumentami planistycznymi różnego szczebla, a także z zapisami ustawy o ochronie przyrody, co pozwala wnioskować, że związane z nimi cele będą osiągane również przez ustalenia funkcjonalne wynikające z projektu planu, a dotyczące generalnie: gospodarki wodno-ściekowej, ochrony przed hałasem i emisjami do powietrza, gospodarki odpadami, poprawy warunków życia ludzi i wzmocnienia aktywności gospodarczej.

Prognoza wpływu na środowisko

Kompleksowa analiza i ocena wpływu na poszczególne elementy środowiska wykazała, że:

- W odniesieniu do części rozpatrywanych elementów środowiska, nie stwierdzono, aby plan wywoływał jakiegokolwiek skutek, czy to negatywny czy też pozytywny. Dotyczy to: złóż kopalin, wód powierzchniowych i podziemnych, zagrożenia powodziowego, przyrodniczych obszarów chronionych, obszarów Natura 2000, promieniowania elektroenergetycznego, zagrożenia odpadami, możliwości występowania poważnych awarii,
- W przypadku pozostałych elementów środowiska, tj. szaty roślinnej, zwierząt, krajobrazu, klimatu akustycznego, jakości powietrza, wystąpią oddziaływania negatywne, co jest głównie związane z nieodwracalnym przekształceniem tych terenów.
- Wpływ negatywny dotyczy również gleb (zabudowa gruntów rolnych klas chronionych).
- Oddziaływanie pozytywne, upatruje się w odniesieniu do jakości życia ludzi, w związku z możliwością realizacji zabudowy, a także zachowania terenów rolnych, stanowiących o krajobrazie wiejskim.

Oddziaływania transgraniczne

Projekt planu nie spowoduje oddziaływań o charakterze transgranicznym, których konsekwencją formalną byłaby konieczność przeprowadzenia postępowania w sprawie transgranicznego oddziaływania na środowisko.

Rozwiązania łagodzące i kompensujące

W odniesieniu do przewidywanych negatywnych oddziaływań na poszczególne elementy środowiska, w celu złagodzenia ich potencjalnego niekorzystnego wpływu, dokument (projekt planu) utrzymuje zapisy obowiązującego planu, a także wprowadza nowe zapisy regulujące wpływ na środowisko.

W niniejszej prognozie wskazano, iż podstawowe rozwiązania łagodzące powinny być ukierunkowane na: ochronę środowiska wodnego (regulacja gospodarki wodno-ściekowej). Związane jest to z faktem przewidywanego zagospodarowania terenu objętego planem, z którym mogą się przede wszystkim wiązać emisje do otoczenia, wynikające z realizacji różnych przedsięwzięć, których na etapie sporządzania planu nie można jednoznacznie określić.

Rozwiązania alternatywne

Projekt miejscowego planu zagospodarowania przestrzennego przewiduje wprowadzenie głównie funkcji mieszkaniowych i usługowych oraz funkcji produkcyjnych, obejmujących głównie tereny już zainwestowane. W ramach niniejszej prognozy nie stwierdzono konieczności innego zagospodarowania, co

wynika przede wszystkim z braku potencjału obszaru objętego planem do wdrażania innych funkcji podstawowych, zwłaszcza:

- przyrodniczych (brak jest zasobów przyrodniczych czy form ochrony przyrody, za wyjątkiem pomników przyrody),
- gruntów rolnych (planowane zagospodarowanie realizowane będzie na gruntach wyłączonych z produkcji rolnej bądź na których dopuszcza się zabudowę zagrodową),
- planowana funkcja jest zgodna ze strategicznymi dokumentami planistycznymi,
- dla większości terenów zostały wydane decyzje środowiskowe zezwalające na realizację zabudowy mieszkaniowej jednorodzinnej.

Zaproponowane rozwiązania umożliwiają ścisłe powiązanie terenów objętych planem z sąsiadującymi terenami mieszkaniowymi, rolniczymi, usługowymi i produkcyjnymi. Zatem skupienie powyższych funkcji w jednym obszarze należy uznać za jak najbardziej zgodne z zasadami zrównoważonego rozwoju.

Metoda analizy skutków realizacji postanowień projektu planu

Analiza postanowień skutków planu może być realizowana poprzez monitoring następujących parametrów środowiska:

- emisje zanieczyszczeń powietrza,
- jakość odprowadzanych ścieków,
- ewidencjonowanie odpadów,
- kontrola zagrożenia hałasem.

Monitoring powyższych parametrów powinien być prowadzony w ramach funkcjonowania przedsięwzięć realizowanych na poszczególnych terenach. Zakres, częstotliwość oraz metodyki prowadzenia monitoringu środowiska powinny w tych przypadkach wynikać z ocen oddziaływania na środowisko (dla inwestycji, które wymagają przeprowadzenia takiej procedury), wymaganych pozwoleń oraz stosowania się podmiotów do obowiązujących wymogów prawnych.

Podsumowanie

Ostatecznie przeprowadzona szczegółowa prognoza potencjalnego oddziaływania na środowisko pozwala wnioskować, iż przewidywane w projekcie miejscowego planu zagospodarowania, zwłaszcza w przypadku stosowania się do założeń dokumentu, obejmujących ochronę wszystkich elementów środowiska, będzie w niskim stopniu negatywnie wpływać na środowisko w granicach obszaru objętego planem.

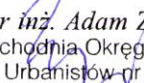
Opole, 23.02.2026 r.

Adam Ziaja
urbanista

Oświadczenie

Niniejszym oświadczam, że jako opracowujący *Prognozę oddziaływania na środowisko projektu miejscowego planu zagospodarowania przestrzennego terenów zainwestowania wsi Gieraltice dla rejonu północnego*, spełniam wymagania wprowadzone art. 74a Ustawy z dnia 3 października 2008 r. o udostępnianiu informacji o środowisku i jego ochronie, udziale społeczeństwa w ochronie środowiska oraz o ocenach oddziaływania na środowisko (Dz.U. z 2024 r. poz. 1112 z późn. zm.).

Jednocześnie oświadczam, że jestem świadomy odpowiedzialności karnej za złożenie fałszywego oświadczenia.


mgr inż. Adam Ziaja
Zachodnia Okręgowa
Izba Urbanistów nr Z-507

.....
(podpis)